

Regeringens proposition till riksdagen med förslag till lagar om ändring av lagen om vuxenutbildningsförmåner och 15 § i lagen om studiestöd

PROPOSITIONENS HUVUDSAKLIGA INNEHÅLL

I denna proposition föreslås det ändringar i lagen om vuxenutbildningsförmåner och lagen om studiestöd.

Syftet med propositionen är att på ett enhälligt antaget initiativ av arbetsmarknadens centralorganisationer främja löntagarnas möjlighet att lyfta vuxenutbildningsstöd för studier samtidigt som de arbetar. Det föreslås därför att bestämmelserna om jämkat vuxenutbildningsstöd och om bestämmande av vuxenutbildningsstödet för löntagare ska ses över.

Formeln för beräkning av vuxenutbildningsstödet ändras. Om en person har löneinkomster eller andra inkomster påverkar de vuxenutbildningsstödet belopp under löneperioden eller perioden för annan inkomst. Ändringar föreslås också i bestämmelserna om förutsättningarna för beviljande av vuxenutbildningsstöd, mängden studieprestationer som krävs per stödmånad, förbrukning av stödmånader samt ansökan om och utbetalning av vuxenutbildningsstöd. Förfarandet för att ansöka om vuxenutbildningsstöd ändras enligt förslaget från det månadsvisa ansökningsförfarandet till ett förfarande med efterhandsansökan.

Syftet är också att främja användbarheten i fråga om det inkomstregister som avses i lagen om inkomstdatasystemet då den lön som ligger till grund för vuxenutbildningsstödet och vuxenutbildningsstödet belopp bestäms. Den lön som ligger till grund för vuxenutbildningsstödet beräknas utgående från de stabiliserade inkomsterna från ett arbetsavtals-, tjänste- eller annat anställningsförhållande som föregår stödperioden för sammanlagt tolv månader enligt kontantprincipen. Den inkomst personen tjänat in under stödperioden beaktas tillsammans med vuxenutbildningsstödet den månad då inkomsten betalas ut.

Dessutom föreslås preciseringar i bestämmelserna om verkställighet samt om förfarandena vid beviljande av och ansökan om vuxenutbildningsstöd för företagare. I lagen om studiestöd föreslås vissa preciseringar.

Lagarna avses träda i kraft den 1 augusti 2020.

INNEHÅLL

PROPOSITIONENS HUVUDSAKLIGA INNEHÅLL	1
INNEHÅLL	2
ALLMÅN MOTIVERING	3
1 INLEDNING.....	3
2 NULÄGE	3
2.1 Allmänt	3
2.2 Vuxenutbildningsstödet belopp.....	5
2.3 Ansökan om samt beviljande och utbetalning av förmån	6
2.4 Vuxenutbildningsstöd för företagare	7
2.5 Finansiering av vuxenutbildningsstöd	7
3 BEDÖMNING AV NULÄGET.....	8
4 PROPOSITIONENS MÅL, DE VIKTIGASTE FÖRSLAGEN OCH ALTERNATIV FÖR GENOMFÖRANDET	10
4.1 Mål 10	
4.2 De viktigaste förslagen.....	11
4.3 Alternativ för genomförandet.....	12
5 PROPOSITIONENS KONSEKVENSER	13
5.1 Konsekvenser för medborgarna	13
Allmänt.....	13
Konsekvenserna av de ändrade grunderna för bestämning av förmånen	14
Beteendekonsekvenser	18
Konsekvenser för företagen.....	19
5.2 Ekonomiska konsekvenser	19
5.3 Konsekvenser för myndigheterna	21
6 BEREDNINGEN AV PROPOSITIONEN	23
DETALJMOTIVERING	30
1 LAGFÖRSLAG	30
1.1 Lagen om vuxenutbildningsförmåner	30
1.2 Lagen om studiestöd	39
2 IKRAFTTRÄDANDE	39
3 FÖRHÅLLANDE TILL GRUNDLAGEN SAMT LAGSTIFTNINGSORDNING	40
LAGFÖRSLAG	41
1. Lag om ändring av lagen om vuxenutbildningsförmåner.....	41
2. Lag om ändring av 15 § i lagen om studiestöd.....	47
BILAGA	48
PARALLELLTEXTER	48
1. Lag om ändring av lagen om vuxenutbildningsförmåner.....	48
2. Lag om ändring av 15 § i lagen om studiestöd.....	58

ALLMÄN MOTIVERING

1 Inledning

Finlands näringsliv rf, Kommunala arbetsmarknadsverket, Akava, Finlands Fackförbunds Centralorganisation FFC rf och Tjänstemannacentralorganisationen STTK rf (nedan *arbetsmarknadens centralorganisationer*) har lagt fram ett gemensamt initiativ om utvecklande av vuxenutbildningsstödet till social- och hälsovårdsministeriet. Enligt initiativet ska löntagarnas möjligheter till fortbildning förbättras genom bättre förutsättningar för att kombinera arbete och studier och för att engagera nya användargrupper att lyfta vuxenutbildningsstöd, i synnerhet inom låglönebranscher. Samtidigt förenklas ansökningsprocessen, det blir lättare att förutse om stöd kommer att beviljas och administrationen av vuxenutbildningsstödet minskar.

Enligt arbetsmarknadens centralorganisationer bör beräkningsmodellen för vuxenutbildningsstödet reformeras så att det blir mer lockande än tidigare att slutföra studierna vid sidan av arbetet. Syftet med initiativet är att förtydliga och förenkla bestämmelserna om jämkning av vuxenutbildningsstöd och på så sätt göra det lättare att kombinera arbete och studier. En förutsättning för vuxenutbildningsstöd är att de studier som ska avläggas sammanlagt omfattar minst fyra studie- eller kompetenspoäng. Förmånstagaren ska avlägga minst fyra studie- eller kompetenspoäng per stödmånad, om personens inkomst minskar med över 50 procent. Om inkomsten sjunker med högst 50 procent per månad har person alltså rätt till stöd, förutsatt att han eller hon avlägger minst två studie- eller kompetenspoäng per stödmånad. Enligt förslaget ska reformen genomföras kostnadsneutralt och med beredskap för ökade utgifter.

Vid sidan av detta initiativ håller Sysselsättningsfonden på att ta det inkomstregister som avses i lagen om inkomstdatasystemet (53/2018) i bruk vid behandlingen av ansökningar om vuxenutbildningsstöd. Ett syfte med inkomstregistret är att det ska vara en informationskälla i fråga om de sökandes inkomster för de instanser som verkställer sociala förmåner. På så sätt försöker man minska den administrativa börda som uppstår för arbetsgivarna när inkomstuppgifter ska lämnas till bl.a. Sysselsättningsfonden.

2 Nuläge

2.1 Allmänt

Syftet med vuxenutbildningsstödet är att bidra till att utveckla och upprätthålla yrkesskickligheten hos löntagare och företagare som är bosatta i Finland genom ett ekonomiskt stöd som baserar sig på pensionsförsäkrat förvärvsarbete under studietiden. Bestämmelser om vuxenutbildningsstöd finns i lagen om vuxenutbildningsförmåner (1276/2000).

Vuxenutbildningsstöd kan beviljas för studier på heltid som leder till examen eller som är yrkesinriktad tilläggstudier eller fortbildning. Med heltidsstudier avses inte att den som får vuxenutbildningsstöd ska vara studieledig på heltid från sitt arbete, utan med heltidsstudier avses studier vars omfattning uppfyller de nedan beskrivna förutsättningarna för heltidsstudier och som är målinriktade studier som främjar yrkeskompetensen. Bestämmelser om förutsättningarna för beviljande av vuxenutbildningsstöd finns i 5 och 5 a § i lagen om vuxenutbildningsförmåner. Ett villkor för att vuxenutbildningsstöd ska beviljas en löntagare eller företagare är att han eller hon har varit verksam i arbetslivet i minst åtta år. Dessutom förutsätts det i fråga om löntagare att de innan stödperioden inleds har haft ett anställningsförhållande såsom huvudsyssla i minst ett år hos samma arbetsgivare under en eller flera perioder och att löntagaren är

RP 15/2020 rd

studieledig eller har någon annan ledighet som beviljats på grund av utbildning. Stödperioden ska vara minst två månader lång. Löntagare kan få jämkat vuxenutbildningsstöd för en kortare period än två månader. En förutsättning för att jämkat stöd ska betalas ut är att utbildningen pågår sammanlagt minst 43 dagar.

Bestämmelser om utbildning som stöds med vuxenutbildningsstöd finns i 6 § i lagen om vuxenutbildningsförmåner, där det fastställs vilka studier som till sin omfattning och målinriktning uppfyller definitionen av heltidsstudier. Enligt bestämmelserna kan vuxenutbildningsstöd beviljas den som studerar på heltid och som deltar i

1) sådan utbildning inom undervisningsministeriets ansvarsområde som avses i lagen om yrkesutbildning (531/2017), yrkeshögskolelagen (932/2014), yrkeshögskolelagen (932/2014) eller universitetslagen (558/2009) och som leder till yrkesinriktad grundexamen, yrkesexamen, specialyrkesexamen eller examen som avläggs vid universitet eller yrkeshögskolor, för avläggande av delar av de examina som avses ovan eller som är tilläggsutbildning eller fortbildning enligt nämnda lagar,

2) sådan utbildning enligt lagen om fritt bildningsarbete (632/1998) som höjer yrkesskickligheten och kompetensen,

3) yrkesinriktad utbildning inom något annat ministeriums ansvarsområde,

4) utbildning enligt lagen om grundläggande utbildning (628/1998) eller gymnasielagen (629/1998), om avsaknaden av utbildningen utgör ett hinder för utvecklingen i yrket, eller

5) sådana studier utomlands som avses i 1—3 punkten.

Även språkstudier berättigar till vuxenutbildningsstöd, om de är ordnade på det sätt som avses ovan och utvecklar eller kompletterar sökandens yrkesskicklighet. Vuxenutbildningsstöd kan också beviljas för studier på Åland, om de motsvarar de studier som beskrivs ovan.

För en studieperiod som avläggs utomlands kan stöd beviljas i situationer där studier som avlagts utomlands godkänns som en del av den utbildning eller examen som personen avlägger vid en finländsk läroanstalt. Också utländska studier ska vara offentligt övervakade. Stöd kan inte beviljas för utbildning som ordnas vid en utländsk läroanstalt när studieprestationerna inte ingår i utbildningen vid en finländsk läroanstalt. Detta gäller också situationer där en utländsk läroanstalt ordnar utbildning i Finland.

Enligt 14 § i lagen om vuxenutbildningsförmåner betalas stöd för sammanlagt högst 15 månader. En stödtagare har rätt till denna stöd tid en gång under sin yrkeskarriär i en eller flera perioder. Enligt 19 § 3 mom. i lagen om vuxenutbildningsförmåner betalas vuxenutbildningsstöd för högst fem dagar per kalendervecka och vid utbetalningen anses det ingå 21,5 stöddagar i en full kalendermånad. Den maximala stöd tiden blir då sammanlagt 322,5 dagar.

Personen har möjlighet att få ett bindande förhandsbeslut om huruvida den utbildning som han eller hon planerar omfattas av stödet eller om han eller hon uppfyller kravet på åtta års tid i arbetslivet. Ytterligare bestämmelser om förhandsbeslut finns i 18 § i lagen om vuxenutbildningsförmåner. När förhandsbeslutet meddelas undersöks inte några andra förutsättningar för erhållande av stöd.

För att vara berättigad till vuxenutbildningsstöd ska personen studera på heltid, vilket i fråga om vuxenutbildningsstöd avser målinriktade studier som leder till studieprestationer. I etablerad rättspraxis har den gräns som tillämpas vid denna bedömning utgjort minst 3 kompetens- eller studiepoäng per stödmånad. Prestationerna beaktas som ett medelvärde för prestationstiden. Samma krav på kompetens- eller studiepoäng har tillämpats på såväl personer som studerar på heltid som personer som studerar på deltid, dvs. vid sidan av arbetet. Den utbildning som berättigar till vuxenutbildningsstöd ska vara offentligt övervakad. Stödet berättigar inte till att enbart delta i undervisningen, om inte den sökande har godkänts för avläggande av examen eller en separat studiehelhet. I förarbetena till den ursprungliga lagen om vuxenutbildningsstöd konstateras dessutom att stödet inte är avsett för hobbyinriktade studier vid sidan av arbetet, för sådan personalutbildning som arbetsgivaren ska bekosta eller för sådana alternativ som sabbatsledighet och alterneringsledighet som ger möjlighet att för viss tid låta bli att delta i arbetslivet.

Sysselsättningsfonden övervakar att förmånstagaren har avlagt studieprestationer genom en granskning som görs läsårsvis i efterhand.

År 2018 fick 24 848 personer vuxenutbildningsstöd. Antalet stötagare ökade med några procent och antalet ansökningar med 10 procent jämfört med året innan. Detta beror på att stöd kan fås i en eller flera poster. Antalet ansökningar om jämkat stöd minskade med 7,5 procent 2018. Det fattades 30 401 beslut om fullt stöd för löntagare och 8 196 beslut om jämkat stöd. Enligt uppgifter från Sysselsättningsfonden har cirka 46 procent av stötagarna högskoleutbildning som utgångsnivå. För cirka 71 procent av dem som får stöd är högre utbildning målet för utbildningen. Vuxenutbildningsstödet verkar i betydande grad rikta sig till redan välutbildade personer som eftersträvar en ny examen på högre nivå. Arbetsgivarna representeras av branscher som hälsovårdstjänster och sociala tjänster, parti- och detaljhandeln, reparation av motorfordon och motorcyklar och offentlig förvaltning och försvar.

2.2 Vuxenutbildningsstödet belopp

Bestämmelser om vuxenutbildningsstödet belopp finns 12 § i lagen om vuxenutbildningsförmåner. Enligt dem består vuxenutbildningsstödet för löntagare av en grunddel och en förtjänstdel. Grunddelen är 27,78 euro per dag. Förtjänstdelen är 45 procent av skillnaden mellan dagslönen och grunddelen. Om lönen per månad är större än 105 gånger grunddelen, är förtjänstdelen 20 procent för den del av dagslönen som överstiger denna gräns. Vuxenutbildningsstödet är högst 90 procent av den dagslön som ligger till grund för stödet, dock minst lika stort som grunddelen. I vuxenutbildningsstöd för företagare betalas endast grunddelen. Vid omvandling av den per månad beräknade lönen till dagslön eller tvärtom anses månaden omfatta 21,5 arbetsdagar. Den lön som förtjänstdelen i vuxenutbildningsstödet baserar sig på beräknas utgående från de stabiliserade inkomsterna från ett arbetsavtals-, tjänste- eller annat anställningsförhållande före stödperioden för sammanlagt ett år räknat från slutet av den kalendermånad som föregår ansökningsmånaden. I övrigt ska i fråga om bestämmande av den lön som utgör grund för förtjänstdelen tillämpas bestämmelserna i 6 kap. 4 § i lagen om utkomstskydd för arbetslösa. Grunddelens belopp höjs på det sätt som föreskrivs i lagen om folkpensionsindex (456/2001). På grund av frysningarna och nedskärningarna i folkpensionsindex är grunddelen 27,54 euro per dag enligt nivån 2019.

Vid beräkningen av den lön som ligger till grund för stödet beaktas personens inkomster för 12 månader utifrån när inkomsterna intjänats, dvs. enligt den tidpunkt när arbetet utförts. Ett års tid kan omspänna flera separata perioder, om personen har varit frånvarande från arbetet t.ex. på grund av familjeledighet, studier, sjukdom, institutionsvård eller någon annan motsvarande orsak.

RP 15/2020 rd

Hur den lön som utgör grunden för förtjänstdelen bestäms gäller för hela den utbildningshelhet som nämns i ansökan. Förtjänstdelen bestäms inte på nytt, även om personen arbetar över ett år mellan de studieperioder som ingår i den understödda utbildningshelheten. När en person ansöker om stöd för en ny utbildningshelhet, bestäms den lön som ligger till grund för förtjänstdelen på nytt och personen delges ett överklagbart beslut.

Bestämmelser om jämkat vuxenutbildningsstöd finns 12 a § i lagen om vuxenutbildningsförmåner. Enligt dem har personer som studerar på deltid och som erhåller lagstadgad förmån, lön eller annan arbetsinkomst rätt till jämkat vuxenutbildningsstöd för löntagare enligt de villkor som anges i lagen. En utbildning som berättigar till jämkat vuxenutbildningsstöd ska sammanlagt omfatta minst 43 dagar. Utbildningen kan delas upp i flera perioder. Företagare har inte rätt att få jämkat vuxenutbildningsstöd.

Det jämkade vuxenutbildningsstödet räknas ut så att vuxenutbildningsstödet och 80 procent av den del av inkomsten som överstiger skyddsdelens sammanlagt per månad får uppgå till det belopp som annars hade kunnat betalas i vuxenutbildningsstöd. Beloppet av full skyddsdel uppgår till 250 euro i månaden. I stället för en månad kan som jämkningsperiod också användas fyra på varandra följande kalenderveckor, varvid skyddsdelens utgör en motsvarande andel av beloppet av full skyddsdel. I motsats till jämkningen av förmåner enligt lagen om utkomstskydd för arbetslösa beaktas vid jämkningen av vuxenutbildningsstödet även vissa pensioner och sociala förmåner, dock inte de pensioner eller sociala förmåner som enligt 4 kap. 7 § i lagen om utkomstskydd för arbetslösa inte avdras från arbetslöshetsdagpenningen I fråga om den inkomst som ska beaktas vid jämkning av vuxenutbildningsstöd tillämpas vad som föreskrivs i 4 kap. 4 § 1 och 3 mom. i lagen om utkomstskydd för arbetslösa. När en förmån som beräknats per månad omvandlas till en dagsförmån eller tvärtom, anses månaden omfatta 21,5 dagar.

Om det belopp som kan betalas till personen som vuxenutbildningsstöd per månad är mindre än 100 euro, betalas stödet inte ut, om inte sökanden uttryckligen kräver det. Om det belopp som kan betalas för en stödmånad understiger vuxenutbildningsstödet grundbelopp, betalas stödet inte ut ens om sökanden uttryckligen kräver det.

2.3 Ansökan om samt beviljande och utbetalning av förmån

Bestämmelser om ansökan om och beviljande av förmånen finns 16 § i lagen om vuxenutbildningsförmåner. Enligt dem söks vuxenutbildningsstöd hos Sysselsättningsfonden med en blankett enligt fastställt formulär. Till ansökan om vuxenutbildningsstöd ska sökanden foga meddelande om att han eller hon har blivit antagen till utbildning och utredningar om att villkoren för beviljande av stöd uppfylls. Folkpensionsanstalten beviljar på ansökan statsborgen för studielån.

Bestämmelser om utbetalning av stödet finns 19 § i lagen om vuxenutbildningsförmåner. Enligt 1 mom. i paragrafen betalas vuxenutbildningsstödet enligt ansökan och det beslut som meddelats på basis av den, utan någon särskild ansökan i efterhand, om grunden för betalning av vuxenutbildningsstöd är frånvaro från arbetet. Innan utbetalningen kan inledas ska personen lämna fonden en utredning om det anställningsförhållande och den studieledighet eller annan oavlönad ledighet som avses i 5 § på basis av studier, om dessa utredningar inte har varit med i ansökan. Vuxenutbildningsstöd beviljas tidigast för de sex månader som föregår den månad då ansökan inkommit.

Enligt 2 mom. betalas vuxenutbildningsstödet ut månatligen i efterhand på särskild ansökan, om grunden för utbetalning av vuxenutbildningsstöd är deltidsstudier enligt 12 a §. Till den

inledande ansökan ska fogas en redogörelse för det anställningsförhållande, den studieledighet eller den övriga oavlönade ledighet på basis av studier som avses i 5 § samt för de inkomster under studietiden som avses i 12 a §, och till de därpå följande ansökningarna ska fogas en redogörelse för inkomsterna under studietiden. Ansökan om utbetalning ska göras senast sex månader efter utgången av den jämkingsperiod som avses i 12 a §. Om vuxenutbildningsstödet först har betalats till fullt belopp, förutsätter övergången till att få jämkat vuxenutbildningsstöd att ansökan återkallas och att en ny ansökan om jämkat vuxenutbildningsstöd lämnas in.

Enligt 3 mom. betalas vuxenutbildningsstöd för högst fem dagar per kalendervecka. När vuxenutbildningsstöd betalas ut anses en full kalendermånad omfatta 21,5 stöddagar. Vuxenutbildningsstödet betalas enligt 4 mom. månatligen i efterhand in på ett av stödtagaren angivet konto inom Europeiska unionen. Om en inbetalning på konto inte är möjlig, kan stödet även betalas på annat sätt.

I nuläget går det åt en stödmånad av den maximala stödtiden för varje månad av utbetalt vuxenutbildningsstöd, oberoende av om stödet betalas till jämkat eller fullt belopp.

2.4 Vuxenutbildningsstöd för företagare

Bestämmelser om vuxenutbildningsstöd för företagare finns i 5 a § i lagen om vuxenutbildningsförmåner. Företagaren ska ha varit minst åtta års tid i arbetslivet innan stödperioden inleds. Dessutom ska företagaren ha varit verksam som företagare minst ett år omedelbart före stödperiodens början. Utbildningen ska pågå oavbrutet i minst två månader eller, om utbildningen inte är oavbruten, i sammanlagt minst 43 dagar under flera perioder. Företagarens inkomster från företagsverksamheten under stödperioden ska minska med minst en tredjedel jämfört med den senast verkställda beskattningen före inledandet av studierna. Företagaren har inte rätt till vuxenutbildningsstöd om hans eller hennes förvärvsinkomster från annat än företagsverksamhet under stödperioden överstiger tre fjärdedelar av beloppet av det vuxenutbildningsstöd som betalats till företagaren.

Vuxenutbildningsstöd som betalas till företagare innehåller inte någon förtjänstdel, utan det betalas till ett belopp som motsvarar grunddelen i enlighet med 12 § 1 punkten i lagen om vuxenutbildningsförmåner. År 2019 utgör beloppet av vuxenutbildningsstöd som betalas till företagare 27,54 euro per dag, dvs. 592,11 euro per månad. Till företagare betalas inte jämkat vuxenutbildningsstöd.

Minskningen av förvärvsinkomsterna bedöms i efterhand utifrån de beskattningsuppgifter som ingår i den fastställda beskattningen för företagare. Som förvärvsinkomster betraktas sådana inkomster som inte definieras som kapitalinkomster i inkomstskattelagen (1535/1992).

Företagare omfattas också av kravet på heltidsstudier i enlighet med 6 § i lagen om vuxenutbildningsförmåner. Enligt etablerad rättspraxis har den gräns som tillämpas på bedömning av heltidsstudier utgjort minst 3 kompetens- eller studiepoäng per stödmånad.

2.5 Finansiering av vuxenutbildningsstöd

Vuxenutbildningsstöd enligt lagen om vuxenutbildningsförmåner för andra än företagare och yrkesexamensstipendier för andra än personer i tjänste- eller arbetsavtalsförhållande till staten finansieras med arbetslöshetsförsäkringspremier enligt lagen om finansiering av arbetslöshetsförmåner (555/1998), dvs. för utgiften betalas ingen statlig finansieringsandel. Vuxenutbildningsstödet för företagare finansieras av statsmedel.

3 Bedömning av nuläget

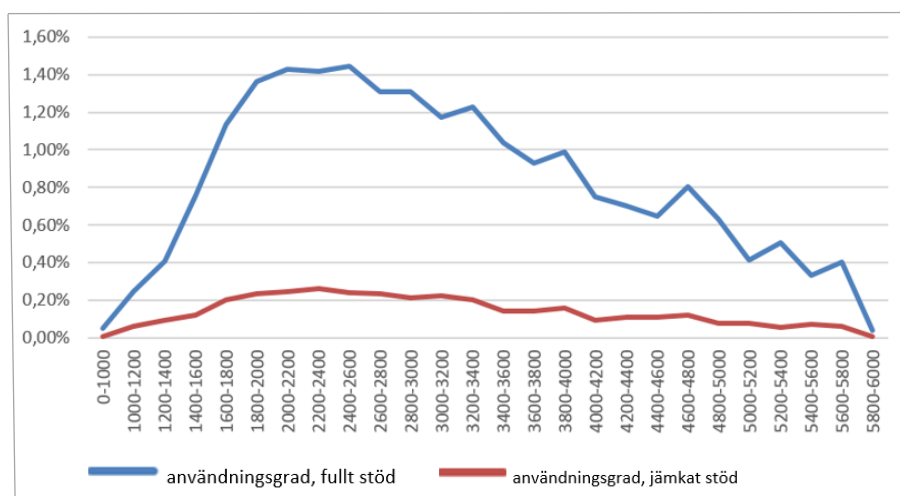
Behovet av att utveckla kompetensen hos personer i arbetsför ålder uppstår av såväl samhällsliga som individuella orsaker. Den tekniska utvecklingen och i synnerhet utvecklingen av informations- och kommunikationstekniken (IKT), robottekniken och den artificiella intelligensen innebär att yrkesstrukturerna, yrkenas uppgiftsinnehåll och arbetssätten förändras. Detta innebär i många fall ett behov av att uppdatera det personliga kunnandet, antingen för att kunna övergå till ett nytt yrke eller för att anpassa sig till förändringar i yrkets uppgiftsinnehåll. Det är meningen att vuxenutbildningsstödet ska svara mot behoven av kompetensutveckling. Vuxenutbildningsstöd används årligen av cirka 20 000 personer, och utgifterna för stödet uppgår till cirka 200 miljoner euro per år.

Användningen av vuxenutbildningsstöd präglas av en markant kvinnodominans. Under perioden 2011—2018 var cirka 76 procent av dem som fick vuxenutbildningsstöd kvinnor på basis av Sysselsättningsfondens uppgifter. Stödtagarna är också relativt unga: åren 2011—2016 var cirka 60 procent av dem som fick vuxenutbildningsstöd högst 40 år och den mest typiska stödtagaren var en kvinna i åldern 32—39 år. På motsvarande sätt var också cirka 62 procent av dem som fick vuxenutbildningsstöd åren 2017—2018 högst 40 år och den mest typiska stödtagaren var mellan 30 och 39 år.

Enligt uppgifter från Sysselsättningsfonden har cirka 46 procent av stödtagarna högskoleutbildning som utgångsnivå. För cirka 71 procent av dem som får stöd är högre utbildning målet för utbildningen. Vuxenutbildningsstödet verkar i betydande grad rikta sig till redan välutbildade personer som eftersträvar en ny examen på högre nivå. Enligt uppgifter från Sysselsättningsfonden har över 60 procent av dem som fått vuxenutbildningsstöd under de senaste åren varit anställda inom den privata sektorn. Arbetsgivarna representeras av branscher som hälsovårdstjänster och sociala tjänster, parti- och detaljhandeln, reparation av motorfordon och motorcyklar och offentlig förvaltning och försvar.

Syftet med vuxenutbildningsstödet är att stödja frivilliga studier. Vuxenutbildningsstödet främjar utbildningen. Man hoppas också att vuxenutbildningsstödet ska bidra till att arbetstagarna ska förbli sysselsatta i den nuvarande omvälvningen i arbetslivet. Bland annat är de anställda inom industrin är dock klart underrepresenterade bland dem som använder stödet. Vuxenutbildningen tenderar också att ackumuleras, dvs. de som redan har högre utbildning deltar i den. Detta fenomen gäller också lyftandet av vuxenutbildningsstöd.

Dessutom är det typiskt för vuxenutbildningsstöd att det betalas på grund av bortavaro från arbetet på heltid. Kombinationen av arbete och partiell studieledighet är sällsynt, vilket framgår av användningen av jämkat vuxenutbildningsstöd (figur 1). Att använda fullt vuxenutbildningsstöd är vanligast bland dem som ligger på de lägsta lönenivåerna, och av dem som tjänar 1 800—3 200 euro i månaden använder cirka 1,2 procent per år denna förmån. Också jämkat vuxenutbildningsstöd är vanligast i denna lönegrupp, men på årsbasis får endast drygt 0,2 procent av dem som har sådana inkomster jämkat vuxenutbildningsstöd.



Figur 1. Vuxenutbildningsstödet användningsgrad enligt inkomstklass 2017–2018. Sysselsättningsfondens och Statistikcentralens material med uppgifter om lönestruktur.

Begreppet alternativkostnader beskriver i vid bemärkelse värdet av det man blir tvungen att avstå från till följd av ett visst val eller beslut (i detta fall valet att avlägga vuxenutbildning). Alternativkostnaderna är det största hindret för att utbilda sig som vuxen. Den mest betydande kostnaden är alternativkostnaden för att man inte får några förvärvsinkomster under utbildningen. Syftet med vuxenutbildningsstödet är att stödja utbildning under tiden i arbetslivet i vuxen ålder, men på ovan nämnda grunder och enligt inhemsk forskning riktas stödet nuförtiden inte på ett ändamålsenligt sätt t.ex. till branscher som löper risk att drabbas av strukturomvandling¹. Stödet verkar inte heller främja en kombination av arbete och studier, men på grund av att den grupp som får jämkat vuxenutbildningsstöd är liten och informationsunderlaget begränsat är det svårt att göra en bedömning av hindren för att få jämkat vuxenutbildningsstöd eller t.ex. av verkningarna av ekonomiska incitament. Det kan delvis också vara fråga om brist på information.

Ansökan om och beviljande av vuxenutbildningsstöd till jämkat och fullt belopp skiljer sig från varandra. Vuxenutbildningsstöd till fullt belopp kan beviljas på förhand på basis av ansökan. Därmed har den som beviljats vuxenutbildningsstöd till fullt belopp möjlighet att på förhand få ett beslut om utbetalning av stödet till fullt belopp för t.ex. maximitiden 15 månader. Vuxenutbildningsstöd till jämkat belopp ska däremot sökas genom en separat ansökan efter stödmånadens utgång, och det är inte möjligt att få förhandsinformation om förmånsbeloppet.

De olika processerna för beviljande av stöd till fullt och jämkat belopp uppmuntrar inte till att bedriva studier som finansieras med vuxenutbildningsstöd i kombination med arbete, dvs. studier med jämkat vuxenutbildningsstöd i stället för fullt vuxenutbildningsstöd. Det är särskilt utmanande att övergå från fullt till jämkat vuxenutbildningsstöd. Den som ansöker om stödet till fullt belopp ska alltid anmäla att han eller hon arbetar, ställa in utbetalningen av stödet till fullt belopp för månaden i fråga och ansöka om jämkat vuxenutbildningsstöd separat efter att

¹ se det finska blogginlägget <https://www.sitra.fi/blogit/aikuisopiskelua-tuetaan-avokatisesti-mutta-valmistaako-se-meita-tyon-muutokseen/>

den månad som ansökan gäller har gått ut. I praktiken låter mottagarna av fullt stöd ofta bli att anmäla det arbete de utfört under stödperioden i fråga för att på så sätt trygga en regelbunden utbetalning av stödet. I sådana fall kontaktar de sökande ofta Sysselsättningsfonden först under den följande månaden, då det fulla stödbeloppet redan har betalats ut och lönen för utfört arbete ska beaktas genom en återkravsprocess. Med tanke på verkställigheten skulle det vara effektivare om processen för beviljande av vuxenutbildningsstöd var densamma i fråga om fullt och jämkat vuxenutbildningsstöd. Då skulle utgångspunkten vara den att vuxenutbildningsstödet betalas ut först när det med hjälp av inkomstregistret har kontrollerats om personen har haft inkomster eller inte under stödmånaden.

Vid beräkningen av vuxenutbildningsstödet beaktas inkomsterna under den månad då de intjänats. I inkomstregistret är intjäningsperioden en så kallad frivillig uppgift, vilket innebär att en fortsatt tillämpning av det nuvarande förfarandet inte på bästa möjliga sätt vare sig främjar inkomstregistrets användbarhet eller minskar arbetsgivarens administrativa börda. Också med tanke på utvecklandet av verksamheten vid Sysselsättningsfonden, som sköter verkställigheten av vuxenutbildningsstödet, bör användningen av inkomstregistret främjas bättre än för närvarande.

4 Propositionens mål, de viktigaste förslagen och alternativ för genomförandet

4.1 Mål

Syftet med propositionen är att i enlighet med arbetsmarknadscentralorganisationernas förslag för det första uppmuntra löntagarna till att utveckla och upprätthålla kompetensen under tiden i arbetslivet genom att främja löntagarnas möjligheter att lyfta vuxenutbildningsstöd för studier samtidigt som de arbetar och för det andra uppmuntra även lågutbildade personer och/eller personer i låglönebranscher att studera under arbetskarriären och på detta sätt uppmuntra arbetstagar till att förbättra sin kompetens. På så sätt är syftet också att främja ökad jämlikhet och större genomslag i användningen av förmånen.

Propositionen hänför sig till denna del också till främjandet av det kontinuerliga lärandet, vilket har utretts i den arbetsgrupp för kontinuerligt lärande som tillsattes av undervisnings- och kulturministeriet. Arbetsgruppen har i sin mellanrapport (Undervisnings- och kulturministeriets publikationer 2019:19), som överlämnades den 2 maj 2019, lagt fram ett förslag till en nationell reform av det kontinuerliga lärandet och till en nationell strategi för kontinuerligt lärande fram till 2030. I mellanrapporten betonas att de olika lösningar som gäller utkomsten endast utgör en del av utmaningarna och utvecklingsbehoven i anslutning till kontinuerligt lärande, och denna begränsning gäller också de ändringar som föreslås i denna proposition i fråga om översynen av vuxenutbildningsstödet för löntagare.

Undervisnings- och kulturministeriet tillsatte i september 2019 ett projekt för att reformera det kontinuerliga lärandet. Projektet avslutas den 31 mars 2023. Inom ramen för projektet granskas kontinuerligt lärande som en helhet och bereds ett förslag till reform av det kontinuerliga lärandet. Inom den övergripande granskningen beaktas med tanke på utbildningsvägarna som helhet att utbudet på och finansieringen av utbildning, den sociala tryggheten, omställningsskyddet, utkomstskyddet för arbetslösa, frivilliga studier och arbetskraftspolitisk utbildning samt identifieringen av kunnande ska införlivas med det nya systemet. Projektet styrs av en parlamentarisk grupp för kontinuerligt lärande, som ska utarbeta sitt förslag till reform av det kontinuerliga lärandet före den 31 december 2020.

Statsrådet tillsatte i juli 2019 en ministerarbetsgrupp för främjande av sysselsättningen med uppgift att styra genomförandet av statsminister Antti Rinnes regeringsprogram när det gäller främjande av sysselsättningen, arbetsmarknadsrelaterade frågor och utveckling av arbetslagstiftningen. För beredningen av de ärenden som ska behandlas i ministerarbetsgruppen tillsatte arbets- och näringsministeriet sju underarbetsgrupper på trepartsbasis, som har till uppgift att bereda åtgärdsförslag för att uppnå målen för regeringens sysselsättningspolitik. Underarbetsgruppen ”Kunskap och matchning på arbetsmarknaden” har bl.a. till uppgift att ur ett helhetsperspektiv granska hur arbetsmarknadens kompetensbehov tillgodoses och bereda förslag för att trygga tillgången på kompetent arbetskraft. Främjandet av kontinuerligt lärande och därmed sammanhängande utkomstfrågor hör till underarbetsgruppens uppgiftsområde.

Propositionen har också som mål att främja användbarheten i fråga om det inkomstregister som avses i lagen om inkomstdatasystemet då den lön och det lönebelopp som ligger till grund för vuxenutbildningsstödet bestäms.

4.2 De viktigaste förslagen

I propositionen föreslås det att bestämmelserna om jämkat vuxenutbildningsstöd och om beräkning av eurobeloppen för vuxenutbildningsstöd ses över utifrån det enhälliga förslag som arbetsmarknadens centralorganisationer har tagit initiativet till.

Det ska föreskrivas på lagnivå om de krav som ställs på avläggande av studie- eller kompetenspoäng för studier. Samtidigt ändras studiekravet så att kraven skiljer sig åt med avseende på antalet studie- eller kompetenspoäng för heltidsstudier och för studier som avläggs vid sidan av arbetet.

Om personen har löneinkomster eller andra inkomster som inverkar på det stödbelopp som betalas ut under stödmånaderna, inverkar de på vuxenutbildningsstödet belopp under den månad då inkomsterna betalas ut. Det föreslås att den del av inkomsterna som hittills varit skyddade inte längre ska beaktas. Vuxenutbildningsstöd ska beviljas för studier som sammanlagt omfattar minst 4 studiepoäng. Vuxenutbildningsstödet förutsätter minst fyra studie- eller kompetenspoäng per stödmånad när den inkomstminskning som ersätts med vuxenutbildningsstödet överstiger 50 procent. Om inkomsten sjunker med högst 50 procent, betalas vuxenutbildningsstöd om personen avlägger minst två studie- eller kompetenspoäng per stödmånad. Liksom för närvarande ska beloppet av utbetalningarna bestämmas på basis av medeltalet för hela stödperioden. När vuxenutbildningsstödet ersätter en inkomstminskning på över 50 procent, omfattar stödmånaden en hel månad av maximitiden för vuxenutbildningsstödet, och om den inkomstminskning som ersätts är högst 50 procent, omfattar stödmånaden en halv månad av maximitiden. I lagen om vuxenutbildningsförmåner föreslås det också bestämmelser om hur studiernas omfattning och mängden studieprestationer ska definieras i en situation där studiernas omfattning anges på något annat sätt än i studie- eller kompetenspoäng. Till denna del baserar sig förslaget på den praxis som tillämpas av Sysselsättningsfonden.

Det föreslås också ändringar i grunderna för fastställande av fullt vuxenutbildningsstöd för löntagare för att säkerställa att förmånsutgifterna för vuxenutbildningen som helhet inte ökar till följd av förslaget.

För att ändringen ska kunna genomföras föreslås det i propositionen att också bestämmelserna om förutsättningarna för beviljande av vuxenutbildningsstöd och om ansökan om och utbetalning av vuxenutbildningsstöd ska ändras. Som villkor för beviljande av vuxenutbildningsstöd föreslås i stället för studiernas längd ett krav på studieprestationer, som tillämpas på annat sätt

i fråga om löntagare än i fråga om företagare. Beviljande av vuxenutbildningsstöd förutsätter att studierna framskrider. Sysselsättningsfonden följer hur studierna framskrider. Det föreslås att det föreskrivs om tillräckliga framsteg i studierna i lagen om vuxenutbildningsförmåner. Förfarandet för ansökan om och beviljande av vuxenutbildningsstöd ändras enligt förslaget från det nuvarande ansökningsförfarandet till ett förfarande med månatlig efterhandsansökan.

Det är meningen att användbarheten i fråga om det inkomstregister som avses i lagen om inkomstdatasystemet ska främjas då den lön och det lönebelopp som ligger till grund för vuxenutbildningsstödet bestäms. Den lön som ligger till grund för vuxenutbildningsstödet beräknas utgående från de stabiliserade inkomsterna från ett arbetsavtals-, tjänste- eller annat anställningsförhållande som föregår stödperioden för en period på sammanlagt tolv månader enligt kontantprincipen. Även under stödmånaden inverkar personens inkomster enligt kontantprincipen, dvs. inkomsterna inverkar på vuxenutbildningsstödet belopp för den månad då de betalas ut.

Det föreslås också preciseringar i bestämmelserna om verkställigheten av vuxenutbildningsstödet för löntagare.

Såsom beskrivs ovan avviker villkoren för vuxenutbildningsstöd för företagare redan nu från villkoren för löntagare. Avsikten är inte att de ändringar som nu föreslås i fråga om löntagare, såsom att det krävs ett högre antal studieprestationer, ska inverka på vuxenutbildningsstödet för företagare. Därför föreslås det vissa preciseringar som bevarar nuläget i fråga om bestämmelserna om förutsättningarna för, beviljandet av och ansökningsförfarandet för vuxenutbildningsstöd för företagare. Med avvikelse från denna linje föreslås det dock i propositionen att man också i fråga om vuxenutbildningsstöd för företagare slopar de villkor som gäller utbildningens längd och att detta ersätts med ett krav på studieprestationer. Detta krav ska i enlighet med nuläget vara tre studie- eller kompetenspoäng medan de villkor som gäller vuxenutbildningsstödet belopp och ansökan om och beviljandet av vuxenutbildningsstöd för företagare förblir oförändrade.

Det föreslås inga ändringar i rätten för mottagare av vuxenutbildningsstöd att få statsborgen för studielån enligt lagen om studiestöd (65/1994).

4.3 Alternativ för genomförandet

Det centrala syftet med propositionen är att främja samordningen av arbete och studier, dvs. att öka användningen av partiell studieledighet i studier som stöds med vuxenutbildningsstöd. Enligt arbetsmarknadens centralorganisationer är det möjligt att se beräkningsmodellen för vuxenutbildningsstödet också genom att se över grunderna för det nuvarande systemet mer genomgripande och vid beräkningen utgå från personens inkomstminskning på basis av inkomstregisteruppgifterna enligt kontantprincipen. Fullt vuxenutbildningsstöd skulle då grunda sig på att inkomsten sjunker med 100 procent och jämkat vuxenutbildningsstöd bestämmas enligt samma principer som fullt stöd. Beviljande av vuxenutbildningsstöd för löntagare förutsätter att inkomsterna sjunker på grund av studier. Dessutom förutsätts det att de studier som berättigar till stöd sammanlagt omfattar minst 4 studie- eller kompetenspoäng och att minst 4 studie- eller kompetenspoäng, alternativt minst 2 studie- eller kompetenspoäng ska avläggas per stödmånad.

Arbetsmarknadens centralorganisationer gör utifrån sin sakkunskap om arbetslivet bedömningen att möjligheterna och incitamenten för löntagarna att kombinera arbete och studier trots det kan främjas utan att grunderna för det nuvarande systemet frångås. Centralorganisationerna

anser att man genom att utveckla de nuvarande bestämmelserna effektivt kan främja också lågutbildade och lågavlönade löntagares deltagande i studier under arbetskarriären, i synnerhet kompetensutveckling vid sidan av arbetet.

För att genomföra ändringen och uppnå dess syften, föreslås det i propositionen att också bestämmelserna om ansökan om och utbetalning av vuxenutbildningsstöd ändras. Enligt propositionen ska en person ha möjlighet att på förhand få ett beslut om att de allmänna villkoren för stöd är uppfyllda och dessutom ska han eller hon varje månad själv anhålla om att få lyfta stödet och göra ansökan om stödet.

Det är också möjligt att utveckla bestämmelserna om ansökan och utbetalning av stöd på andra sätt. Ett alternativ är att ändra ansökan om förmånen så att alla ansöker om vuxenutbildningsstöd enligt det nuvarande förfarandet för fullt stöd genom att göra en enda ansökan på förhand. Därefter ska Sysselsättningsfonden månatligen kontrollera personens inkomstuppgifter ur inkomstregistret och betala ut förmånen på basis av erhållna uppgifter utan att någon särskild ansökan krävs. Förfarandet har dock bedömts öka antalet fall där vuxenutbildningsstöd återkrävs. Detta beror på att även om uppgifterna om studierna söks centraliserat via tjänsten Koski som innehåller uppgifter om personens studierätter och fullgjorda studieprestationer, är uppgifterna i registret inte helt aktuella. Eftersom det inte är möjligt att följa upp inflödet av studieprestation i realtid på samma sätt som i fråga om en persons inkomster, är det också i fortsättningen ändamålsenligt att kontrollera om mängden avlagda studieprestationer är tillräcklig på läsårsnivå. En förmån som på basis av en på förhand gjord ansökan upprepade gånger månatligen betalas in till personens konto är ägnad att öka antalet återkrav, om personen inte har lyckats slutföra studierna på det sätt som han eller hon planerat. Detta ligger inte i linje med att avsikten med ändringarna delvis är att höja det antal studieprestationer som krävs. Det antal studieprestationer som krävs för samma person kan dessutom variera från en studiemånad till en annan. Med tanke på de nya bestämmelser om jämkat vuxenutbildningsstöd som föreslås är det motiverat att en person som är berättigad till vuxenutbildningsstöd ansöker om det varje månad och samtidigt själv bedömer förutsättningarna för att höja stödet.

Ett annat alternativ som granskades vid beredningen var en övergång till en retroaktiv ansökningsmodell för alla personer som motsvarar det nuvarande förfarandet för ansökan om jämkat vuxenutbildningsstöd. Enligt detta alternativ har personen dock inte möjlighet att på förhand försäkra sig om att rätten att få stöd uppkommer för egen del. I detta alternativ kan en alternativkostnad för studierna, inkomstbortfall, strida mot propositionens mål att öka mängden studier under tiden i arbetslivet.

5 Propositionens konsekvenser

5.1 Konsekvenser för medborgarna

Allmänt

För konsekvensbedömningar och kalkyler i fråga om förslaget, som å ena sidan syftar till att förbättra möjligheterna att samordna arbete och studier men å andra sidan också strävar till att fler användargrupper ska omfattas av stödet, särskilt bland lågutbildade och inom låglönebranscher, har man använt ett material baserat på Sysselsättningsfondens uppgifter om individuell användning av vuxenutbildningsstöd under 2018. Det tillgängliga materialet är begränsat, men utifrån det är det möjligt att göra bedömningar av de föreslagna ändringarnas direkta konsekvenser för storleken på förmånerna för nuvarande mottagare av vuxenutbildningsstöd. Vid tolkningen av resultaten är det skäl att notera att de beskriver förändringar endast i fråga om de

RP 15/2020 rd

nuvarande mottagarna av vuxenutbildningsstöd. Det är betydligt svårare att bedöma hurdana beteendeförändringar de föreslagna ändringarna skulle medföra. Detta påverkas också av en eventuell samtidig utveckling av utbildningssystemet. Om mottagare av vuxenutbildningsstöd i allt större utsträckning erbjuds utbildning som gör det möjligt att kombinera utbildning och deltidsarbete, antas intresset för att kombinera arbete och studier och det jämkade vuxenutbildningsstöd som betalas på denna grund vara större än för närvarande. Då kan det förändrade beteende som ändringarna i villkoren och bestämningsgrunderna för det jämkade stödet för med sig också vara större än i en situation där den deltidsutbildning som står till buds inom utbildningssystemet är mindre. På grund av att arbete och studier kombineras i så liten utsträckning och att det inte är möjligt att bedöma beteendeförändringar utifrån tillgängliga uppgifter, är de konsekvenskalkyler som presenteras statistiska, om inte något annat anges.

De bestämningsgrunder som anges i propositionen ska träda i kraft stegvis. De bedömningar som presenteras här beskriver konsekvenserna när de nya bestämningsgrunderna har nått full effekt.

Konsekvenserna av de ändrade grunderna för bestämning av förmånen

I propositionen föreslås det ändringar när det gäller hur vuxenutbildningsstödet räknas ut, både i fråga om den jämkade förmånen och förmånen till fullt belopp. Eftersom den jämkade förmånen beräknas på basis av en förmån till fullt belopp, påverkas de jämkade stöden både av de ändringar som gäller hur en förmån till fullt belopp bestäms och de ändringar som gäller hur jämkat stöd bestäms.

Det föreslås att den inverkan stödmånadens inkomster har på förmånsbeloppet ändras så att den andel som jämkas sänks från nuvarande 80 procent till 50 procent och det skyddade beloppet på 250 euro slopas. Hur stor andel som jämkas avgör hur mycket de övriga inkomsterna under stödmånaden minskar vuxenutbildningsstödet. I nuläget minskar varje euro som överstiger det skyddade beloppet förmånen med 80 cent. Det föreslås alltså ändringar som påverkar jämkningen i två olika riktningar: Att den andel som jämkas minskar ökar mängden jämkade förmåner och att det skyddade beloppet frångås minskar i sin tur mängden jämkade förmåner. Den sammantagna effekten av dessa båda ändringar beror på hur stora inkomsterna under stödmånaderna är. Om inkomsterna är små (under 670 euro i månaden), är minskningen av förmånen till följd av att det skyddade beloppet slopas större än ökningen av stödet till följd av minskningen av den andel som jämkas. Om inkomster under stödmånaderna är högre, är den ökning av stödet som följer av den minskade jämkningsandelen större än minskningen av förmånen till följd av att det skyddade beloppet slopas.

De ändringar som föreslås i reglerna för jämkning höjer vuxenutbildningsstödet för i synnerhet de stödtagare som inte avsevärt minskar den andel de arbetar. I enlighet med målen för reformen sporrar detta mer än hittills till att kombinera deltidsarbete och studier. Om de ändringar som föreslås i reglerna för jämkning lockar nya användargrupper till vuxenutbildningsstödet, kan ändringarna öka förmånsutgifterna. I förslaget ingår utöver de ändringar i bestämningsgrunderna som inverkar på förmånens storlek även andra ändringar som kan öka användningen av vuxenutbildningsstöd. Det föreslås därför ändringar i grunderna för bestämmande av en förmån

till fullt belopp i syfte att säkerställa att de sammanlagda utgifterna för vuxenutbildningsstöd inte ökar till följd av de föreslagna ändringarna.²

Det föreslås i propositionen att ersättningsprocenten för fullt vuxenutbildningsstöd ska sänkas från 45 procent till 42 procent. Denna ersättningsprocent tillämpas på den inkomst del som ligger mellan grunddelen och brytpunkten för ersättningen. Den lägre ersättningsprocent som tillämpas på den inkomst del som ligger ovanför brytpunkten förblir oförändrad, 20 procent, men brytpunkten för ersättningsprocenten föreslås bli lägre. Brytpunkten är bunden till storleken på vuxenutbildningsstödet grunddel och är för närvarande 105 gånger grunddelen (2 891,70 euro i månaden på stödnivån för 2019). Enligt förslaget ska brytpunkten ligga vid 95 gånger grunddelen (2 616,30 euro i månaden enligt lönenivån 2019). Det föreslås dessutom att de jämkade inkomsterna och det jämkade vuxenutbildningsstödet sammantagna ska kunna vara högst lika stora som de inkomster som ligger till grund för vuxenutbildningsstödet. Det jämkade vuxenutbildningsstödet ska dock vara minst lika stort som den jämkade grunddelen. Dessa villkor motsvarar villkoren för jämkat inkomstrelaterat utkomstskydd för arbetslösa.

Den sammanlagda effekten av de föreslagna ändringarna jämfört med nuläget beror på personens tidigare lönenivå samt storleken på inkomsterna under tiden för beviljandet av stöd (nedan jämkade inkomster). Detta åskådliggörs i tablå 1. Vid tolkningen av tablå är det skäl att komma ihåg att den inte beskriver hur allmänna kombinationerna av tidigare lönenivå och jämkade inkomster är. Den första raden i tablå presenterar förändringen för de förmånstagare som inte har några jämkade inkomster alls. För dessa förmånstagare minskar vuxenutbildningsstödet på grund av att ersättningsprocenten sänks och brytpunkten flyttas. De följande raderna i tablå beskriver förändringen i förmånen för dem som har inkomster av olika storlek under tiden för utbetalning av vuxenutbildningsstödet (nedan jämkad förtjänst). Reformen minskar i synnerhet vuxenutbildningsstödet för dem vars jämkade inkomster av vuxenutbildningsstödet i euro är små. Utöver de ändringar som föreslås i beräkningen av en förmån till fullt belopp minskas deras stöd av att det skyddade beloppet på 250 euro vid jämkning slopas. Eftersom deras jämkade inkomster är små, drar de liten nytta av att andelen för jämkning sänks. Stödet ökar betydligt för dem som får jämkade inkomster av stödet, eftersom de drar störst nytta av att andelen för jämkning sänks. Reformen ökar alltså incitamenten för deltidsstudier med jämkat vuxenutbildningsstöd.

² Förmånsutgifterna för vuxenutbildningsstödet har ökat under de senaste åren, så det är möjligt att förmånsutgifterna fortsätter att öka av andra orsaker än de ändringar som föreslås i detta förslag. I praktiken är det också i efterhand svårt att särskilja vilka faktorer som påverkar förändringarna i förmånsutgifterna.

RP 15/2020 rd

Tablå 1. Exempelkalkyl över förslaget konsekvenser: Förändring i vuxenutbildningsstödet jämfört med nuläget, e/mån.

Tidigare lön, €/mån											
Jämkad inkomst, €/mån	1 000	1 500	2 000	2 500	3 000	3 500	4 000	4 500	5 000	5 500	6 000
0	-11	-25	-40	-54	-125	-130	-130	-130	-130	-130	-130
250	-136	-150	-165	-179	-250	-255	-255	-255	-255	-255	-255
500	-99	-75	-90	-104	-175	-180	-180	-180	-180	-180	-180
750	-139	0	-15	-29	-100	-105	-105	-105	-105	-105	-105
1 000	-64	64	60	46	-25	-30	-30	-30	-30	-30	-30
1 250	0	14	135	121	50	45	45	45	45	45	45
1 500	0	0	210	196	125	120	120	120	120	120	120
1 750	0	0	165	271	200	195	195	195	195	195	195
2 000	0	0	0	349	275	270	270	270	270	270	270
2 250	0	0	0	144	369	345	345	345	345	345	345
2 500	0	0	0	0	244	339	435	420	420	420	420
2 750	0	0	0	0	119	214	310	406	502	495	495
3 000	0	0	0	0	0	89	185	281	377	472	568
3 250	0	0	0	0	0	0	60	156	252	347	443
3 500	0	0	0	0	0	0	0	31	127	222	318
3 750	0	0	0	0	0	0	0	0	0	97	193
4 000	0	0	0	0	0	0	0	0	0	0	68
4 250	0	0	0	0	0	0	0	0	0	0	0
4 500	0	0	0	0	0	0	0	0	0	0	0
4 750	0	0	0	0	0	0	0	0	0	0	0
5 000	0	0	0	0	0	0	0	0	0	0	0

Kalkyl enligt indexnivån 2019. Lön före det s.k. premieavdraget, dvs. avdraget för löntagares arbetspensions- och arbetslöshetsförsäkringspremier och sjukförsäkringens dagpenningsspremie. Premieavdraget 2019 är 4,24% av arbetsinkomsten.

Konsekvenserna av förslaget granskades med hjälp av det material som nämns ovan och som bygger på Sysselsättningsfondens uppgifter om individuell användning av vuxenutbildningsstöd. Granskningen begränsades till förmånsperioder som inleddes 2018. Jämförelsekalkylerna gjordes dock i enlighet med bestämningsgrunderna för 2019. De uppskattade förändringarna i förmånsutgifterna i euro beräknades genom att jämförelsekalkylerna över förändringen i förmånsutgifterna i procent tillämpades på de färskaste statistiska uppgifterna om förmånsutgifter (förmånsutgifterna 2018). De bedömningar som presenteras i denna punkt är så kallade statiska konsekvensbedömningar. Eventuella förändringar i förmånstagarnas och andra aktörers beteende har därmed inte beaktats. Eventuella beteendekonsekvenser bedöms senare separat. Om inte något annat nämns särskilt i texten, har i bedömningarna beaktats endast de ändringar som gjorts i formeln för beräkning av förmånen, inte t.ex. de föreslagna ändringarna i förmånens varaktighet.

I genomsnitt minskar vuxenutbildningsstödet för nuvarande förmånstagare med cirka 78 euro i månaden.³ För 57 procent av de nuvarande förmånstagarna minskar stödet med mindre än 100 euro i månaden. För knappt 40 procent minskar stödet med över 100 euro i månaden. Vuxenutbildningsstödet ökar för endast knappt 3 procent av de nuvarande förmånstagarna. Detta beror på att förmånerna till följd av förslaget ökar endast för de mottagare av vuxenutbildningsstöd som får jämkad förmån och som har betydande jämkade inkomster. Av de nuvarande förmånsdagarna betalades endast knappt 9 procent ut för förmånsperioder med jämkade inkomster. Också av dessa förmånsdagar hänförde sig cirka hälften till perioder där de jämkade inkomsterna understeg 500 euro i månaden.

I tablå 2 presenteras vuxenutbildningsstödet genomsnittliga förändring i euro och dess relativa förändring per månad enligt tidigare inkomst. I eurobelopp minskar förslaget vuxenutbildningsstödet mest för förmånstagare med medelhöga och högre inkomster. Proportionellt sett mest minskar stödet för de stödtagare vars tidigare inkomster ligger i inkomstklasserna 3 000—4 500 euro i månaden.

Tablå 2. Genomsnittliga förändringar i förmånen utifrån tidigare inkomst

Tidigare inkomst, €/mån	Andel av förmånsdagar	Förändring, €/mån	Förändring, %
0 - 999	0,2 %	-14	-2,2 %
1 000 - 1 499	1,8 %	-25	-2,9 %
1 500 - 1 999	9,9 %	-35	-3,2 %
2 000 - 2 499	27,5 %	-45	-3,6 %
2 500 - 2 999	26,0 %	-68	-4,7 %
3 000 - 3 499	15,3 %	-126	-7,8 %
3 500 - 3 999	8,8 %	-126	-7,3 %
4 000 - 4 499	4,4 %	-127	-7,0 %
4 500 - 4 999	2,8 %	-128	-6,7 %
5 000 - 5 499	1,2 %	-128	-6,4 %
5 500 - 5 999	0,7 %	-122	-5,8 %
6 000 -	1,4 %	-124	-5,0 %
Sammanlagt	100,0 %	-78	-5,3 %

I tablå 3 granskas förändringarna i vuxenutbildningsstödet utifrån de jämkade inkomsternas storlek. Här ingår förmånstagare som hade jämkade inkomster i det använda materialet. Om de jämkade inkomsterna är små, leder förslaget till att stödet minskar. Om de jämkade inkomsterna däremot överstiger 1 000 euro ökar reformen i genomsnitt stödet. Med höga jämkade inkomster ökar förmånen avsevärt. Förändringen beror på att den nu föreslagna högre jämkade procentandelen enligt gällande författningar i praktiken kommer att utgöra ett hinder för att få jämkat stöd i högre inkomstklasser.

³ Uppskattningarna av ändringarna per förmånstagare har beräknats viktade med antalet förmånsdagar.

Tablå 3. Genomsnittliga förändringar i förmånen utifrån jämkad förtjänst. Endast de som fått jämkade inkomster har tagits med.

Jämkad förtjänst, €/mån	Andel dagar med jämkad förmån, %	Förändring €/mån	Förändring, %
1 - 249	7,3 %	-147	-10,2 %
250 - 499	43,8 %	-177	-12,4 %
500 - 749	12,3 %	-93	-8,2 %
750 - 999	8,2 %	-15	-1,6 %
1 000 - 1 249	7,9 %	59	7,8 %
1 250 - 1 499	7,1 %	132	23,3 %
1 500 - 1 749	7,1 %	200	44,9 %
1 750 - 1 999	4,1 %	263	81,4 %
2 000 - 2 249	1,5 %	309	132,6 %
2 250 - 2 499	0,5 %	372	240,0 %
2 500 -	0,2 %	487	198,0 %
Sammanlagt	100,0 %	-54	-4,9 %

Förslaget minskar stödet för män som får vuxenutbildningsstöd med i genomsnitt 91 euro i månaden. För kvinnor minskar stödet inte lika mycket, i genomsnitt 73 euro i månaden. Minskningen av stödet är något mindre för unga stödtagare än för äldre. (Tablå 4). Detta resultat grundar sig på att de som använder sig av stödet för närvarande till största delen är kvinnor och att det endast är möjligt att göra en bedömning i förhållande till de nuvarande användarna.

Tablå 4. Genomsnittliga förändringar i förmånen enligt kön och ålder

Kön	Andel dagar med förmån	Förändring, €/mån	Förändring, %
Män	26,1 %	-91	-5,8 %
Kvinnor	73,9 %	-73	-5,1 %
Samtliga			
25—34	40,8 %	-73	-5,2 %

Beteendekonsekvenser

Utifrån det tillgängliga materialet är det svårt att förutse hur potentiella förmånstagare och andra aktörer reagerar på de föreslagna ändringarna i grunderna för bestämning av vuxenutbildningsstöd. Det finns inte heller några undersökningar eller utredningar i fråga om tidigare reformer att tillgå. Därmed är det inte lätt att uppskatta hur de ändrade ersättningsbeloppen för den föreslagna kombinationen av arbete och studier kommer att inverka på utnyttjandet av förmånen. Inom den ekonomivetenskapliga forskningen är sådana beteendeffekter i allmänhet dock ganska små i och med att förändringarna i de ekonomiska incitamenten är måttfulla. Av Sysselsättningsfondens statistik framgår det att förhållandet mellan den jämkade inkomsten i relation till de tidigare förvärvsinkomsterna för dem som får jämkat vuxenutbildningsstöd är mindre om de tidigare inkomsterna är större. Detta kan tolkas som en följd av det nuvarande jämkningssystemet, varvid de föreslagna ändringarna kan främja en samordning av arbete och studier under stödperioden för vuxenutbildning. Alternativt kan detta dock tolkas så, att de som har högre inkomster har en bättre ekonomisk situation och att behovet av biinkomster under stödperioden (i förhållande till tidigare inkomster) därför inte är lika stort.

I nuläget förbrukar både de som studerar på heltid och de som studerar vid sidan av arbetet sin stödperiod för vuxenutbildningsstöd på samma sätt. Kombinationen av arbete och studier kan öka tack vare den ändring som föreslås i propositionen, där det åtgår endast en halv månad av den maximala stödperioden när vuxenutbildningsstödet baserar sig på att inkomsterna sjunker med högst 50 procent under stödmånaden. Hur detta förslag påverkar beteendet är det inte heller lätt att bedöma.

Dessutom bör det beaktas att utöver vuxenutbildningsstödet kan också många faktorer som är oberoende av förmånens storlek styra valet. De kan hänföra sig till utbildningsutbudet och i synnerhet utbudet av utbildning som stöder deltidsstudier, hur studieledigheten kan passas in, den starka preferensen för heltidsstudier, önskan om en paus från arbetslivet eller andra faktorer i anslutning till dessa. Dessa faktorer kan inte påverkas genom de ändringar som föreslås i propositionen.

Konsekvenser för företagen

Ett ytterligare syfte med propositionen är att främja användbarheten av det inkomstregister som avses i lagen om inkomstdatasystemet då vuxenutbildningsstödet betalas ut, vilket samtidigt minskar arbetsgivarens administrativa börda.

5.2 Ekonomiska konsekvenser

De föreslagna ändringarna i grunderna för hur förmånens storlek bestäms minskar utgifterna för vuxenutbildningsstödet med uppskattningsvis 5,3 procent. I förhållande till förmånsutgifterna för 2018 (173,5 miljoner euro) minskar detta förmånsutgifterna med drygt 9 miljoner euro per år. Bedömningen är statisk och innehåller inga eventuella beteendeeffekter.

De ändringar som föreslås i grunderna för bestämmande av förmånsbeloppet kan medföra förändringar i beteendet som inverkar på utvecklingen av förmånsutgiften. Såsom ovan har konstaterats drar konsekvenserna av de föreslagna ändringarna delvis åt olika håll. Om förslaget genomförs får de stödtagare vars tidigare inkomster är högre än genomsnittet och som under stödperioden har betydande förvärvsinkomster högre vuxenutbildningsstöd än för närvarande, vilket främjar den samordning av arbete och studier som propositionen syftar till. De mottagare av jämkat vuxenutbildningsstöd vars inkomster under stödperioden är mindre får däremot lägre stöd än hittills. Detta kan dock leda till att dessa arbetar mer. En förmån till fullt belopp blir dock mindre för samtliga stödtagare. Detta kan minska användningen av vuxenutbildningsstöd på heltid, vilket främjar propositionens syfte. Å andra sidan förbättras det jämkade stödet avsevärt för de stödtagare vars tidigare inkomster är högre än genomsnittet och som under stödmånaderna har betydande förvärvsinkomster. Detta gör det jämkade vuxenutbildningsstödet mer lockande. För de mottagare av jämkat vuxenutbildningsstöd som har låga inkomster under stödmånaderna minskar dock stödet.

I bedömningen ingår inte konsekvenserna av den föreslagna ändringen när det gäller hur den jämkade förmånen påverkar förbrukningen av stödmånader. Enligt förslaget åtgår det endast en halv månad av det maximala antalet stödmånader, om den inkomstminskning som ersätts är högst 50 procent. Detta ökar det maximala antalet tillgängliga stödmånader för de mottagare av jämkat vuxenutbildningsstöd som har en inkomstminskning på 50 procent eller mindre. Det finns inga exakta uppgifter att tillgå i fråga om hur många av de nuvarande mottagarna av jämkat

vuxenutbildningsstöd som använder det maximala antalet stödmånader.⁴ Därför bedömdes den möjliga effekten av ändringen i fråga om det maximala antalet stödmånader på de nuvarande stödtagarna genom att stöddagarna för de jämkade stödperioder då stödtagarnas inkomstminskning var 50 procent eller mindre fördubblades. Detta ökade förmånsutgiften i kalkylen med drygt en miljon euro, varvid minskningen av förmånsutgifterna i kalkylen stannade på drygt 8 miljoner euro. Utifrån de granskningar som gjorts med hjälp av Sysselsättningsfondens material använder en klar minoritet av dem som fått jämkat vuxenutbildningsstöd i nuläget det maximala antalet stödmånader. På basis av detta skulle den föreslagna ändringen i fråga om förbrukningen av jämkade förmånsmånader sannolikt leda till en klart mindre ökning av förmånsutgifterna än vad den schematiska simuleringskalkylen visar.

Ändringarna i fråga om det maximala antalet stödmånader kan också ge upphov till andra slags förändringar i beteendet hos stödtagarna. Förmånstagare som fått jämkat stöd och vars inkomstminskning för närvarande har varit något över 50 procent kan till exempel arbeta mera under stödmånaderna för att inkomstminskningen ska bli 50 procent eller mindre. Detta minskar beloppet av det jämkade stödet och det antal avlagda studiepoäng som krävs, men å andra sidan ökar antalet stödmånader. För att man skulle kunna skapa sig en uppfattning om hur stor effekt det är fråga om, gjordes en simuleringskalkyl där inkomsterna under stödmånaderna ökade under alla de stödperioder under vilka inkomsten minskade med 50—75 procent. Inkomsterna ökade så att inkomstminskningen var knappt 50 procent för att varje stödmånad skulle förbruka endast en halv månad av maximitiden. Ökningen av inkomsterna minskade de jämkade stöden. I simuleringskalkylen fördubblades dock dessa stödperioders längd, eftersom inkomstminskningen understeg 50 procent. Ändringarna ökade de totala förmånsutgifterna, och effekten av den ändring som gällde förbrukningen av det maximala antalet stödmånader ledde till att förmånsutgifterna ökade från en till två miljoner euro. På samma sätt som i fallet ovan överskattar denna gestaltning av förändringarna i användarbeteendet förmodligen ökningen av förmånsutgifter betydligt, eftersom det också i nuläget är bara en del av de stödtagare som är berättigade till extra stödmånader som de facto utnyttjar dem.

Sammanlagt beräknas utgifterna för vuxenutbildningsförmånen minska med drygt 9 miljoner euro som en direkt följd av de ändringar som hänför sig till beräkningen av förmånen (enligt den statiska uppskattningen). Om man i uppskattningen beaktar de eventuella konsekvenserna av de ändringsförslag som gäller förbrukningen av det maximala antalet stödmånader för jämkat vuxenutbildningsstöd, beräknas förmånsutgifterna minska med knappt 9 miljoner euro.

I de bedömningar som presenteras ovan uppskattades beteendeförändringarna endast när det gäller de föreslagna ändringarna i fråga om förbrukningen av maximiantalet stödmånader för vuxenutbildningsstödet. De ändringar som föreslås i grunderna för bestämmande av vuxenutbildningsstödet ändrar stödets storlek, vilket kan inverka på antalet stödtagare. I det förslag som framläggs i propositionen har man önskat att det ska finnas beredskap inför en betydande ökning av användningen av jämkat vuxenutbildningsstöd till följd av de föreslagna ändringarna i det jämkade stödet. Därför föreslås det utöver de ändringar som gäller grunderna för bestämmande av det jämkade stödet också ändringar i grunderna för bestämmande av vuxenutbildningsstödet till fullt belopp för att de totala förmånsutgifterna inte ska öka till följd av reformen. Enligt simuleringskalkylerna kommer det att bli möjligt att hålla förmånsutgifterna på i stort sett oförändrad nivå också efter reformen, om exempelvis det sammanlagda antalet förmånsdagar som betalats till jämkat belopp något mer än fördubblas samtidigt som det antal förmånsdagar som

⁴ Eftersom stödmånaderna kan fördela sig över en mycket lång tidsperiod kan man göra tillförlitliga uppskattningar av andelen personer som använder det maximala antalet stödmånader först när det har gått flera år efter den första stödperioden.

betalas till fullt belopp förblir oförändrat.⁵ Såsom konstaterats ovan i avsnitt 5.1 ger den ekonomivetenskapliga forskningen vid handen att sådana beteendeeffekter i allmänhet är ganska små då förändringarna i de ekonomiska incitamenten är måttfulla. Dessutom antas det att antalet förmånsdagar som betalas till fullt belopp förblir oförändrat även om deras förmånsnivå försämras. Det är mer sannolikt att förmånsutgifterna för vuxenutbildningsstödet kommer att minska något till följd av propositionen. Propositionen har därför enligt bedömning inte några konsekvenser för sysselsättningen, men på det sätt som konstateras i sammandraget över remissyttrandena har några av arbetsmarknadens centralorganisationer gett exempel på hur en kombination av arbete och studier kan öka sysselsättningen. Bedömningen av propositionens omedelbara konsekvenser bör inte förväxlas med den framtida utvecklingen av förmånsutgifterna. Denna påverkas också av andra faktorer än de föreslagna ändringarna. Utgifterna för vuxenutbildningsförmåner har ökat under de senaste åren på grund av det ökade antalet mottagare av vuxenutbildningsstöd. Det kommer också i efterhand att vara svårt att skilja reformens konsekvenser från den övriga utvecklingen. Detta försvåras också av att de ändrade bestämningsgrunderna träder i kraft stegvis.

5.3 Konsekvenser för myndigheterna

Ikraftsättandet och genomförandet av de föreslagna ändringarna ökar Sysselsättningsfondens arbete.

Informationssystemen ska under övergångsperioden stödja två olika ansöknings- och beslutsystem samt möjliggöra beviljande av stöd enligt såväl de förutsättningar som upphör att gälla som enligt de nya förutsättningarna. Dessutom kräver de nya förutsättningarna för att få vuxenutbildningsstöd att fonden vidareutvecklar sina system. Som exempel kan nämnas uppföljningen av förmånstagarens inkomstminskning, som förutsätter nya egenskaper hos informationssystemen, eftersom förbrukningen av stödperioden och beloppet av de studieprestationer som krävs är kopplade till personens inkomstminskning. Samtidigt med det ändringsarbete som lagändringarna kräver ska fonden förbereda sig inför användningen av förmånstjänsten i inkomstregistret och ibruktageandet av Utbildningsstyrelsens Koski-tjänst.

För att kunna verkställa de ändringar som föreslås i vuxenutbildningsstödet ska Sysselsättningsfonden åren 2019 och 2020 göra ändringar i sina informationssystem, ge anvisningar till sin servicesakkunniga och informera fondens kunder om ändringarna. Också ansökningsformuläret för vuxenutbildningsstödet och innehållet i besluten behöver omarbetas. Genomförandet av lagändringarna kräver att Sysselsättningsfonden genomför ett separat ändringsprojekt, där den elektroniska tjänst som sökandena använder, fondens interna system för hantering av ärenden samt processerna för handläggning av förmåner ändras. Enligt Sysselsättningsfondens uppskattning kommer projektet i hela dess omfattning att ta cirka ett år, där det aktiva införandet tar cirka 6 månader i anspråk. Enligt Sysselsättningsfondens uppskattning kommer projektbeskrivning och genomförande, utbildning och kommunikation i anslutning till projektet att kräva ca 520 årsverken. Enligt en uppskattning av Sysselsättningsfondens samarbetspartner för programutveckling kräver programbeskrivningar och programutveckling samt testning och ibruktageande omkring 260 årsverken.

Det ändrade förfarandet för ansökan och beviljande av stödet ökar avsevärt antalet ansökningar som månatligen ska avgöras av Sysselsättningsfonden. Till följd av ändringarna gör varje löntagare som anhållit om vuxenutbildningsstöd månatligen en separat ansökan om utbetalning.

⁵ Ökningen av antalet dagar med jämkad förmån gäller dessutom de kategorier där den jämkade förmånen ökade vid en jämförelse av tidigare inkomster och jämkade inkomster.

Därmed ökar också antalet beslut som ska meddelas. År 2018 inkom ca 22 630 ansökningar om vuxenutbildningsstöd till fullt belopp och ca 8 030 ansökningar om jämkat stöd till fonden. Det är möjligt att uppskatta ökningen av antalet ansökningar genom att granska antalet förmånstagare per månad 2018. Antalet mottagare av vuxenutbildningsstöd 2018 var i genomsnitt cirka 12 000 per månad i januari-maj och september-december. Under sommarmånaderna 2018 var antalet mottagare av vuxenutbildningsstöd cirka 4 500 per månad. Utifrån antalet förmånstagare 2018 kommer det i fortsättningen att årligen inkomma uppskattningsvis cirka 121 500 ansökningar till fonden, vilket är en betydande förändring jämfört med det nuvarande. Antalet ansökningar kan också vara högre än detta, om helt nya personer ansöker om vuxenutbildningsstöd i och med reformen.

När antalet ansökningar ökar kommer antalet överklagbara beslut som meddelas på basis av ansökningarna på motsvarande sätt att öka. Det är att vänta att mängden ändringsansökningar kommer att öka i och med att beslutsmängden ökar, vilket innebär att arbetsmängden i anslutning till behandlingen av besvärshandlingarna ökar vid Sysselsättningsfonden. Det ökade antalet ändringsärenden kan delvis komma att öka arbetsmängden också i besvärshandlingarna för social trygghet, som är första besvärshandling, och eventuellt också i försäkringsdomstolen, som är högsta besvärshandling.

Å ena sidan kommer ändringarna att leda till att behandlingen av betalningsansökningar vid Sysselsättningsfonden blir snabbare än behandlingen av nuvarande ansökningar om jämkat stöd, eftersom man i fortsättningen endast utreder inkomsternas inverkan på beloppet av det vuxenutbildningsstöd som ska betalas ut. I fråga om de första ansökningarna undersöks samma förutsättningar som i nuläget i fråga om ansökningar om stöd till fullt respektive jämkat belopp. Huruvida kravet på utbildningens längd är uppfyllt behöver därefter inte kontrolleras. Å andra sidan kan antalet första ansökningar som avgörs öka något, om sökanden endast använder en halv stödmånad per gång. Ett första beslut om vuxenutbildningsstöd kan meddelas för högst 15 månader och om sökanden inte inom denna tid har utnyttjat maximitiden på 15 månader fullt ut, ska sökanden lämna en ny inledande ansökan till fonden.

Enligt Sysselsättningsfondens bedömning förutsätter genomförandet av ändringarna inte fler anställda, eftersom det är möjligt att utveckla beslutsförfarandet genom att manuella behandlingsfaser slopas. Av samtliga ansökningar som inkom till fonden 2018 inkom över 90 procent via e-tjänsten, vilket för sin del gör det möjligt att öka automatiseringen vid behandlingen av förmånsansökningar. I synnerhet i situationer där den som ansöker om förmånen inte har några inkomster alls under stödmånaden, är det möjligt att avgöra ansökan om vuxenutbildningsstöd genom en nära nog helt automatiserad process. Ett av syftena med de föreslagna reformerna är emellertid att arbete och studier i fortsättningen ska kombineras i större utsträckning. Detta kan öka andelen sådana betalningsansökningar som fortfarande kräver separat behandling av ansökan. Det bör dock noteras att behandlingen av ansökningarna i vilket fall som helst förnyas från ingången av 2020 när fonden tar inkomstregistret i bruk. Uppgifterna om förmånsansökandens inkomster fås i fortsättningen ur inkomstregistret, vilket för sin del skapar förutsättningar för att effektivisera handläggningen och avgörandet av förmånsansökningar.

Sysselsättningsfonden utbildar och introducerar också de servicesakkunniga som är anställda hos fonden samt utvecklar processerna för förmånsbehandling så att de blir mer kundorienterade. Eftersom de minskade inkomsternas inverkan på det antal studieprestationer som krävs och för förbrukningen av den maximala studieperioden i fortsättningen kommer att ha en central betydelse för fondens kunder, kan Sysselsättningsfonden utveckla t.ex. olika räknare på sin webbplats. Med hjälp av dem kan kunderna bedöma sin egen situation, bl.a. när det gäller hur olika inkomster under stödperioden inverkar på förbrukningen av den maximala studieperioden

eller det antal studieprestationer som krävs. Dessutom kan Sysselsättningsfonden utveckla sin e-tjänst så att kunden i fortsättningen har möjlighet att få så uppdaterad information som möjligt om omständigheter som hänför sig till hans eller hennes rätt till stöd.

Fondens arbetsmängd minskar något på grund av den nya bestämmelsen om tillräckliga framsteg i studierna, eftersom bestämmelsen möjliggör retroaktiv indragning av stödet i vissa situationer. Retroaktiv indragning innebär att fonden i fortsättningen inte längre behöver ansöka om undanröjande av ett positivt beslut hos besvärnämnden för social trygghet i de situationer som det står klart att sökanden inte har haft för avsikt att genomföra studierna på det sätt som förutsetts i lagen.

6 Beredningen av propositionen

Syftet med propositionen är att på initiativ av arbetsmarknadens centralorganisationer främja löntagarnas möjlighet att lyfta vuxenutbildningsstöd för studier samtidigt som de arbetar.

Propositionen har beretts vid social- och hälsovårdsministeriet i samarbete med arbetsmarknadens viktigaste centralorganisationer och Sysselsättningsfonden.

Verkställandet av lagen och dess verkningar på användningen av vuxenutbildningsstöd följs från det att lagen träder i kraft. Syftet är att bedöma hur de ändrade ersättningsbeloppen som sammanhänger med den föreslagna kombinationen av arbete och studier inverkar på utnyttjandet av förmånen. Sysselsättningsfonden följer kontinuerligt samordningen av studier och arbete, könsfördelningen bland förmånstagarna och förmånstagarnas utbildningsbakgrund samt producerar information om dessa faktorer med tanke på fondens förvaltningsorgan.

Yttranden om propositionen begärdes av följande parter: finansministeriet, undervisnings- och kulturministeriet, justitieministeriet, arbets- och näringsministeriet, justitiekanslersämbetet, Sysselsättningsfonden, Finlands näringsliv rf, Kommunala arbetsmarknadsverket, Kommunförbundet, Akava, Finlands Fackförbunds Centralorganisation FFC rf och Företagarna i Finland rf.

Yttranden om propositionen lämnades av följande instanser: finansministeriet, undervisnings- och kulturministeriet, arbets- och näringsministeriet, Sysselsättningsfonden, Finlands Näringsliv rf, Kommunala arbetsmarknadsverket, Kommunförbundet, Akava, Finlands Fackförbunds Centralorganisation FFC rf, Tjänstemannacentralorganisationen STTK rf, Företagarna i Finland rf, Förbundet för den offentliga sektorn och välfärdsområdena JHL rf, Tehy rf, Akavas sjukskötare och Taja rf, Centralhandelskammaren, Helsinki School of Business, Rådet för yrkeshögskolornas rektorer Arene rf och Finlands studerandekårens förbund — SAMOK rf.

Allmänt taget förhöll sig remissinstanserna positivt till propositionens mål att främja löntagarnas möjligheter att lyfta vuxenutbildningsstöd för studier samtidigt som de arbetar.

Undervisnings- och kulturministeriet fäster i sitt yttrande uppmärksamhet vid att regeringen har inlett ett parlamentariskt arbete för att förnya det kontinuerliga lärandet. Enligt uppdraget ska gruppen i enlighet med riktlinjerna i regeringsprogrammet skapa serviceformer där bland annat personer som tidigare fått mindre utbildning än genomsnittet prioriteras särskilt. Ministeriet påpekar också att studie- och kompetenspoäng används som beskrivning av studiernas omfattning endast vid högskolor och inom utbildning som leder till yrkesexamen. Utbildningshelheter som fördjupar och kompletterar kompetensen enligt ett tillstånd att ordna yrkesutbildning, utbildning inom fritt bildningsarbete, gymnasiestudier och grundskola är under vissa förutsättningar sådana utbildningsformer som berättigar till stöd, men vars omfattning inte mäts i poäng. I fråga

om dessa utbildningsformer är det inte möjligt att bedöma förutsättningarna för att få stöd och hur studierna framskrider i form av uppnådda studie- eller kompetenspoäng. Vid den fortsatta beredningen har det därför till bestämmelserna och motiveringen till dem fogats en precisering i fråga om de utbildningsformer vars omfattning inte mäts i poäng. Till den allmänna delen av propositionen har det dessutom fogats ett omnämnande av det parlamentariska arbete som ska utföras i den arbetsgrupp som regeringen har tillsatt för att se över det kontinuerliga lärandet. Vidare har man vid den fortsatta beredningen granskat förfarandet i anslutning till statsborgen för studielån tillsammans med undervisnings- och kulturministeriet, Folkpensionsanstalten och Sysselsättningsfonden och utan att ändra gällande tillämpningsförfarande gjort förtydligande ändringar i bestämmelserna om statsborgen för studielån och om ansökan om och beviljande av vuxenutbildningsstöd i lagen om vuxenutbildningsförmåner.

Finansministeriet förhåller sig kritiskt till förslagen och påpekar att propositionen minskar beloppet av fullt vuxenutbildningsstöd i alla inkomstklasser. Enligt förslaget kommer minskningen av förmånen att vara lägst i de lägsta inkomstklasserna. Det kan dock hända att det är just för dessa låginkomsttagare som minskningen av förmånen väger tyngst när beslutet att genomgå en utbildning fattas. Om det t.ex. på grund av utbildningens natur inte är möjligt för löntagare att studera på deltid, försvagar propositionen incitamenten för låginkomsttagare att studera med hjälp av vuxenutbildningsstöd. Enligt finansministeriet är den föreslagna ändringen inte nödvändigtvis det mest kostnadseffektiva sättet att rikta stödet så att det stöder deltidsstudier för personer med låg utbildningsnivå i enlighet med propositionens mål. Om utbildningsutbudet också i fortsättningen koncentreras till heltidsstudier eller om de som använder vuxenutbildningsstöd också i fortsättningen söker sig till heltidsstudier, kan en sänkning av det fulla stödet till medelinkomsttagare och i synnerhet låginkomsttagare vara problematisk med tanke på matchningen av utbildningen och målen för propositionen.

Enligt finansministeriet kan det ur den offentliga ekonomins perspektiv betraktas som positivt om potentiella användare av vuxenutbildningsstöd i de stora inkomstklasserna förhåller sig likgiltigt till mindre relativa förändringar i stödet, och kostnaderna för vuxenutbildningsstödet därigenom minskar. Ministeriet anser också att förslaget om en övergång till kontantprincipen kan betraktas som positivt, om bedömningen är den att det är viktigare för låginkomsttagare än för höginkomsttagare att inkomsterna är regelbundna när utbildningsbeslutet fattas. På dessa grunder kan ändringen beräknas förbättra möjligheterna för löntagare med låga inkomster att utbilda sig med hjälp av vuxenutbildningsstöd.

Enligt finansministeriet har de statiska konsekvensbedömningarna av propositionen gjorts väl. I fråga om sådana förändringar för vilka det inte har varit möjligt att göra statiska konsekvensbedömningar har man strävat efter att bedöma dynamiska effekter. Enligt finansministeriet är det på dessa grunder osannolikt att förslagen skulle ha några betydande konsekvenser för betendet eller förutsätta några omfattande ändringar i utbildningsutbudet eller i andra faktorer som eventuellt har någon inverkan på möjligheten att deltidsarbeta.

Arbets- och näringsministeriet understöder propositionen som helhet. Ministeriet påpekar dock att den föreslagna regleringen förbättrar det jämkade utbildningsstödet endast för de stödtagare vars tidigare inkomster är högre än genomsnittet och som under stödmånaderna har större förvärvsinkomster. Den föreslagna regleringen strider därmed mot skyldigheten att uttryckligen locka lågutbildade och/eller arbetstagare i låglönebranscher att samordna arbete och studier.

Finansministeriets och arbets- och näringsministeriets yttranden har inte lett till någon ändring av propositionen. Från och med ingången av 2017 deltar staten överhuvudtaget inte i finansie-

ringen av vuxenutbildningsstödet. De av arbetsmarknadens centralorganisationer som företräder arbetsgivare och löntagare har bedömt att de föreslagna ändringarna också ökar deltagandet i studier under arbetskarriären för lågutbildade och/eller personer som arbetar inom låglönebranscher. Om denna bedömning visar sig stämma, skulle det innebära en ökning av utgifterna som finansieras med löntagares och arbetsgivares arbetslöshetsförsäkringspremie, vilken i propositionen föreslås bli lindrad genom en ändring som i en statisk situation skulle innebära en inbesparing.

FFC och STTK understöder propositionen. FFC påpekar att yrkesutbildningen för vuxna i regel har byggts upp så att den ska kunna fullföljas vid sidan av arbete på deltid och att en förbättring av stödet i en sådan situation förbättrar individernas möjligheter att studera. Dessutom har långt i från alla råd att bli studerande på heltid, eftersom stödet inte räcker till för att täcka levnads-kostnaderna. Ett förenklat stöd enligt kontantprincipen underlättar ställningen för de löntagare vars lön varierar från månad till månad. Enligt arbetsmarknadsorganisationerna kan reformen av vuxenutbildningsstödet också ha positiva effekter på sysselsättningen, om den leder till att fler än för närvarande på grund bedriver studier vid sidan av arbetet i stället för heltidsstudier. Både FFC och STTK har i sina yttranden presenterat exempelkalkyler på vilken inverkan det skulle ha på sysselsättningen om en del av de vuxenstuderande i stället för heltidsstudier väljer en kombination av deltidsarbete och studier, samtidigt som en del av det ökade antalet vuxenstuderande utgörs av studerande som kombinerar studier med deltidsarbete. FFC framhåller också vikten av att möjligheterna att delta i personalutbildning utökas genom behövliga åtgärder. Också den skrivning i regeringsprogrammet enligt vilken det ska göras en utredning av möjligheterna att utöka Sysselsättningsfondens uppgifter för att i större utsträckning än för närvarande stödja vuxnas kompetensutveckling och upprätthållande av arbetsförmågan framhålls. FFC anser dessutom det vara viktigt att man satsar på att informera om reformen och att genomförandet av reformen och de konsekvenser den får för användningen av vuxenutbildningsstödet följs upp på det sätt som beskrivs i propositionen.

Akava understöder de huvudsakliga målen för reformen. Organisationen anser det vara beklagligt att det krävs en strikt kostnadsneutralitet för reformen. Man anser att enbart ekonomiska incitament inte leder till att personer med låg utbildningsbakgrund och anställda i låglönebranscher inleder studier. Akava hoppas därför att regeringen stöder den reform som genomförts på initiativ av arbetsmarknadsorganisationerna genom att skapa åtgärder som stöder utbildning på arbetsplatsnivå. Reformen erbjuder också en utmärkt möjlighet att göra en undersökning i anslutning till reformens försöksupplägg. Enligt Akava ska arbetet med att revidera lagen om studieledighet inledas omedelbart för att lagen också ska tjäna målen för det ändrade vuxenutbildningsstödet. Lagen bör göra det möjligt att bättre än för närvarande kombinera utbildning och arbete.

Finlands näringsliv understöder propositionen och anser att det är viktigt att den behandlas så snart som möjligt, eftersom den förbättrar möjligheterna att samordna arbete och studier. Detta är särskilt viktigt, eftersom kompetenskraven i arbetslivet förändras för alla i takt med digitaliseringen och den tekniska utvecklingen. Enligt Finlands näringsliv lockar vuxenutbildningsstödet för närvarande inte dem som skulle drar störst nytta av stödet, vilket framgår t.ex. av Näringslivets forskningsinstituts rapport nr 94⁶. Den föreslagna reformen förbättrar möjligheterna till lärande vid sidan av arbetet för i synnerhet dessa grupper.

Kommunala arbetsmarknadsverket och Finlands Kommunförbund anser att propositionen är aktuell och värd att understödja. De kontinuerliga förändringarna i arbetslivet förutsätter att den

⁶ <https://www.etla.fi/wp-content/uploads/ETLA-Raportit-Reports-94.pdf>

kompetens som behövs i arbetet uppdateras och utvecklas i syfte att utveckla tjänsterna, förbättra produktiviteten och garantera sysselsättningen. Finlands Kommunförbund har lyft fram att de viktigaste problemen i nuläget är att stödet i betydande utsträckning riktas till redan utbildade personer och till övervägande del används av kvinnor. Propositionen sporrar också nya användargrupper, i synnerhet i lågavlönade branscher, till att förnya och utveckla sitt kunnande med hjälp av vuxenutbildningsstöd. Propositionen gör ur den studerandes synvinkel ansökan om vuxenutbildningsstöd enklare och gör stödet lättare att förutse, vilket främjar användningen av stödet. Genom propositionen förbättras möjligheterna att utnyttja inkomstregistret, vilket minskar arbetsgivarnas administrativa börda vid lämnandet av inkomstuppgifter.

Propositionens förslag till utveckling av vuxenutbildningsstödet, inklusive de föreslagna ändringarna av förmånens belopp, grundar sig på ett gemensamt initiativ av arbetsmarknadens centralorganisationer. Responsen från remissbehandlingen och de kompletteringar som gjorts på basis av den har behandlats tillsammans med centralorganisationerna i fråga. Trots det delvis avvikande innehållet i yttrandena har det vid behandlingen tydligt framgått att centralorganisationerna fortfarande gemensamt anser att förslaget, inklusive de föreslagna ändringarna i förmånsbeloppen, bildar den helhet som på basis av organisationernas sakkunskap om arbetslivet bäst främjar användningen av vuxenutbildningsstödet som hjälp för lärande under arbetskarriären. Utlåtandena föranleder därför inga ändringar av propositionen.

Sysselsättningsfonden anser att de föreslagna ändringarna är bra och motiverade. Enligt Sysselsättningsfonden ändrar de föreslagna ändringarna processerna för ansökan om och beviljande av vuxenutbildningsstöd på ett betydande sätt med relativt kort tidtabell.

Företagarna i Finland rf anser att det är en stor brist att det inte föreslås att den 50-procentsregel som föreslås för vuxenutbildningsstöd för löntagare ska tillämpas på företagaren när stödmånaden löper ut i en situation där inkomstminskningen är högst 50 procent. Detta försätter enligt yttrandet löntagare och företagare i helt olika ställning. Också företagare ska ha möjlighet att samordna arbete och studier med hjälp av vuxenutbildningsstöd. Företagarna i Finland föreslår dessutom att också en löntagare eller företagare som blivit arbetslös ska ha möjlighet att beviljas vuxenutbildningsstöd på samma villkor som de som för närvarande gäller en person i arbete. Detta innebär i praktiken att villkoren för ett pågående anställningsförhållande eller företagarförhållande samt för inledande av studieledighet slopas. En särskild brist är det enligt remissinstansen att propositionen inte tar ställning till hur kändedomen om vuxenutbildningsstödet borde stärkas i de arbetstagar- och företagarkategorier som för närvarande är underrepresenterade bland dess användare. Företagarna i Finland kritiserar också den omständigheten att det är möjligt endast för sådana centralorganisationer på arbetsmarknaden som företräder organiserade arbetstagare och arbetsgivare att delta i beredningen av reformen och att motsvarande aktörer också är representerade i Sysselsättningsfondens förvaltning.

Särskild oro väcker det faktum att de ändringar som gör stödbeloppet skäligare inte ska räcka till för att förhindra en ökning av de totala utgifterna för vuxenutbildningsstödet och därmed göra hela grunden för stödsystemet ohållbar. Företagarna i Finland föreslår därför att stödbeloppet för vuxenutbildningsstödet ytterligare justeras nedåt. Dessutom bör stödbeloppet jämkas mer progressivt än vad som föreslagits, dvs. så att minskningen relativt sett är klart större i inkomstfördelningens övre och mellersta del än i fördelningens nedre del. Detta motsvarar syftet att öka användningen av stödet bland lågutbildade och lågavlönade. Enligt Företagarna i Finland bör studielånets roll som komplement till vuxenutbildningsstödet stärkas.

Yttrandet gav inte någon anledning till innehållsmässiga ändringar av propositionen. Eftersom regeringsprogrammet innehåller föresatser när det gäller att utveckla företagarnas ställning, är

det ändamålsenligt att utreda de utvecklingsförslag som framförs i yttrandet i samband med beredningen av behandlingen av föresatserna i regeringsprogrammet.

Förbundet för den offentliga sektorn och välfärdsområdena JHL anser att propositionen är positiv och aktuell, men tar ställning till vissa punkter. Enligt JHL bör vuxenutbildningsstödet utvecklas så att stödet möjliggör såväl studier vid sidan av arbetet (jämkat vuxenutbildningsstöd) som på heltid. De föreslagna ändringarna i reformen av det jämkade vuxenutbildningsstödet kan genomföras utan nedskärning i vuxenutbildningsstödet förtjänstdel. Med tanke på främjandet av samordningen av arbete och studier är en minskning av vuxenutbildningsstödet inte ett motiverat alternativ och främjar inte syftet med lagförslaget. Examensinriktade studier förutsätter ofta studier på heltid. Den studerande själv kan ofta inte påverka hur studierna har organiserats. En minskning av vuxenutbildningsstödet försvagar således möjligheterna att delta i utbildning på heltid, om hypotesen är att en minskning av stödet förhindrar deltagande i studierna. Även om reformen som helhet ökar användningen av jämkat vuxenutbildningsstöd, kan försämringen av vuxenutbildningsstödet minska motivationen att söka sig till heltidsstudier. Detta kan inte vara ett mål för propositionen. Enligt propositionen är ett av målen med den föreslagna modellen kostnadsneutralitet och beredskap för en kostnadsökning. I praktiken minskar propositionen vuxenutbildningsstödet.

Akavas sjukskötare och Taja understöder i princip förslaget till ändring av lagen om vuxenutbildningsstöd och förslaget att ändra grunderna för vuxenutbildningsstödet från att ha utgått från studiernas omfattning till att basera sig på studieprestationer. Förbundet understöder också möjligheten att kombinera studier med deltidarbete. Organisationerna anser däremot att det är oroväckande att vuxenutbildningsstödet minskas för den största användargruppen inom den kvinnodominerade social- och hälsovården. Konsekvenserna av reformen av vuxenutbildningsstödet ska följas upp och utvärderas regelbundet.

Tehy förhåller sig kritiskt till huruvida reformens mål kommer att uppnås med avseende på att vuxenutbildningsstöd i framtiden i regel kommer att sökas jämkat och inte till fullt belopp, som dess medlemmar hittills har gjort. Om sökanden ansöker om fullt vuxenutbildningsstöd enligt förslaget i en situation där han eller hon under studierna inte arbetar utan är studieledig, försämras hans eller hennes vuxenutbildningsstöd jämfört med tidigare. Försämringen minskar vuxenutbildningsstödet till fullt belopp med cirka 126 euro i månaden för dem vars inkomstnivå är mellan 3 000 och 4 500 euro i månaden. Detta gäller också en stor del av dem som är medlemmar i förbundet. Tehy förhåller sig också kritiskt till att ansökan om jämkad förmån görs månatligen i efterskott och anser att man bör avstå från detta förslag. Tehy rf anser det motiverat att studieprestationerna bedöms på längre sikt än en månad, eftersom det faktiska inflödet av studieprestationer inte kan antas bedömas månatligen; anteckningarna av prestationer släpar i praktiken efter. Tehy anser det vara viktigt att satsa på att sprida information om reformen. Förslagets konsekvenser för bestämmandet av stödet förutsätter tydlig personlig handledning av hur vuxenutbildningsstöd bestäms. Enligt Tehy är det också viktigt att reformens konsekvenser för användningen av vuxenutbildningsstödet följs upp regelbundet och att den faktiska nyttan av reformen utvärderas.

Centralhandelskammaren anser att de föreslagna ändringarna kan understödjas. Det konstateras i yttrandet att det är värt att understödja att förfarandet för ansökan om vuxenutbildningsstöd för löntagare ändras så att det baserar sig på månatlig ansökan i efterhand och att det gör det betydligt lättare än för närvarande att beakta inkomsterna under stödmånaden när stödbeloppet bestäms. Antalet ansökningar om vuxenutbildningsstöd som lämnas till Sysselsättningsfonden kommer dock att öka mångfald. Därför bör man sträva efter att i så stor utsträckning som möjligt automatisera ansökningsprocessen. Med tanke på den som ansöker om stödet är det väsentligt

att trygga en snabb och smidig behandling av ansökningarna. Centralhandelskammaren anser det vara viktigt att ansökningsprocessen är likadan oberoende av om man studerar på heltid eller på deltid. Det är också viktigt att personen på förhand kan få information om att villkoren för erhållande av stöd uppfylls och om vilket lönebelopp som ligger till grund för stödet. Vuxenutbildningsstödet för företagare ska till villkor och ansökningsprocesser vara så nära vuxenutbildningsstöd för löntagare som möjligt. Centralhandelskammaren konstaterar att det står klart att Sysselsättningsfondens arbete kommer att öka under övergångsperioden, eftersom stöd beviljas och betalas ut enligt två olika system under övergångsperioden. Man bör se till att Sysselsättningsfonden har kapacitet att behandla ansökningarna på ett smidigt sätt. Samtidigt kräver reformen av vuxenutbildningsstödet en betydande översyn av informationssystemen. I övergångsskedet är det viktigt att trygga informationssystemens funktion och en smidig ansökningsprocess med tanke på dem som ansöker om stöd.

Rådet för yrkeshögskolornas rektorer Arene påpekar att grunderna för beviljande av vuxenutbildningsstöd inte stämmer överens med hur studierna framskrider enligt finansieringsmodellen för högskolorna. En förutsättning för att vuxenutbildningsstöd ska beviljas är att den studerande har 4 eller 2 studiepoäng per stödmånad beroende på den inkomstförlust som studieledigheten medför. Detta krav motsvarar inte den takt i examensstudierna som krävs av högskolorna. Enligt den nya finansieringsmodell för yrkeshögskolor (och universitet) som träder i kraft vid ingången av 2021 minskar finansieringen för avläggande av examen, om den studerande inte avlägger examen inom utsatt tid. För att examen ska kunna slutföras inom utsatt tid förutsätts det att 60 studiepoäng avläggs under studieåret. Vuxenutbildningsstödet betydelse för det kontinuerliga lärandet som helhet är liten. En betydligt större del av de vuxna studerar vid sidan av sitt arbete med hjälp av löne- eller företagarinkomst. Också utkomstskydd för arbetslösa används i betydligt större omfattning för att trygga försörjningen under utbildningen. Arene påminner samtidigt om att stödet kan vara avgörande för att enskilda personer ska kunna inleda och slutföra sina studier med framgång. Stödet är betydelsefullt för t.ex. de som byter bransch eller yrke och som ofta utbildas vid yrkeshögskolorna.

Yttrandet från Arene har inte föranlett några ändringar av propositionen. Indikatorerna för hur finansieringen av högskolorna bestäms behöver inte vara identiska med förutsättningarna för vuxenutbildningsstöd, även om högskolorna kan anse det vara bra att också stödsystemet uppmuntrar de studerande till snabba studier.

Helsinki School of Business fäster i sitt yttrande uppmärksamhet vid att det, på samma sätt som enligt nuvarande lagstiftning om vuxenutbildningsstöd, inte är möjligt att bevilja vuxenutbildningsstöd till en person som avlägger en utländsk examen, såvida inte studierna utgör en del av en examen vid ett finländskt universitet. Detta är enligt remissinstansen ett betydande missförhållande i en värld som blir allt mer globaliserad. Det vore viktigt att rätta till detta missförhållande. Redan i nuläget avlägger 8 000 finländare en utländsk examen helt och hållet vid en utländsk högskola och utan att den utgör en del av en finländsk examen. Också Helsingfors School of Business kontaktas årligen av personer som vill avlägga en engelsk examen inom ramen för vuxenutbildningsstödet. Studier för avläggande av utländska examina omfattas numera också normalt av andra stödformer i samhället, och exempelvis FPA:s studiestöd och studielån beviljas för avläggande av utländska examina på samma grunder som för avläggande av finländska examina. Helsinki School of Business AB föreslår att det till lagutkastet fogas en punkt enligt vilken vuxenutbildningsstöd också kan beviljas personer som avlägger en utländsk examen eller en utländsk mellanliggande examen (såsom ett Higher National Diploma på engelska som omfattar två års studier) i Finland eller utomlands. Yttrandet från Helsinki School of Business AB: s har inte gett anledning att ändra propositionen, eftersom det är mer ändamålsenligt att utreda frågan som ett led i projekten för utvecklande av det kontinuerliga lärandet.

Finlands studerandekårens förbund — SAMOK anser propositionen vara ett steg i rätt riktning. Propositionen förbättrar möjligheterna att utveckla kompetensen vid sidan av arbetet och är en motiverad åtgärd med tanke på det kontinuerliga lärandet. Propositionen kan anses sporra till utveckling av kompetensen hos de kategorier av arbetstagare som uppenbarligen har störst behov av detta. Samtidigt försämras visserligen möjligheterna till studier på heltid med hjälp av vuxenutbildningsstöd, men med beaktande av nuläget är propositionen motiverad och nyttan överstiger klart de nackdelar en kostnadsneutral reform innebär. SAMOK rf skulle dock ha önskat att propositionen hade varit föremål för en mer djupgående utbildningspolitisk konsekvensbedömning. Nu framgår det inte av propositionen vilka eventuella konsekvenser den har för ordnandet av utbildning.

I flera av utlåtanden har man fäst uppmärksamhet vid behovet av att följa upp den föreslagna reformens konsekvenser. Som verkställare av vuxenutbildningsstödet har Sysselsättningsfonden förutsättningar att göra detta. Sysselsättningsfonden har meddelat att den tänker följa upp de föreslagna ändringarnas konsekvenser för användningen av vuxenutbildningsstödet och beakta uppföljningsbehoven redan i beredningsarbetet för det praktiska genomförandet. Sysselsättningsfonden kan i fortsättningen följa t.ex. hur användningen av vuxenutbildningsstöd utvecklas i fråga om olika kundgrupper samt hur arbetet och studierna samordnas i fråga om mottagarna av vuxenutbildningsstöd.

DETALJMOTIVERING

1 Lagförslag

1.1 Lagen om vuxenutbildningsförmåner

4 §. Verkställighet. Det föreslås att benämningen på undervisningsministeriet i 1 mom. ändras till dess nuvarande form, undervisnings- och kulturministeriet.

5 §. Förutsättningar för beviljande av vuxenutbildningsstöd för löntagare. Av tydlighets skull föreslås det att paragrafen ändras i sin helhet. Paragrafen innehåller bestämmelser om förutsättningarna för att löntagare ska beviljas vuxenutbildningsstöd. Paragrafens 1 mom. 1—3 punkter motsvarar gällande lag. Enligt 1 mom. 4 punkten i gällande lag ska frånvaron från arbetet på grund av utbildning enligt 6 § pågå oavbrutet minst två månader eller så ska löntagaren ansöka om jämkat vuxenutbildningsstöd enligt 12 a §. Två månader anses omfatta 43 stöddagar.

I propositionen föreslås det att 1 mom. 4 punkten ändras och de nuvarande villkoren ersätts med krav på studieprestationer. I stället för frånvaro från arbetet föreskrivs det om omfattningen av studier som berättigar till vuxenutbildningsstöd. Ändringen innebär att det inte längre kommer att krävas oavbruten frånvaro från arbetet i två månader. Eftersom syftet med propositionen är att i överensstämmelse med arbetsmarknadens centralorganisationers förslag förbättra löntagarnas möjlighet att lyfta vuxenutbildningsstöd för studier samtidigt som de arbetar, är det inte längre ändamålsenligt att förutsätta att en person ska vara borta från sitt arbete minst två månader på grund av studierna.

Enligt den nya 4 punkten är villkoret för beviljande av vuxenutbildningsstöd att de studier som avses i 6 § omfattar sammanlagt minst fyra studie- eller kompetenspoäng. I 5 punkten föreskrivs det dessutom att studierna enligt 6 § ska bedrivas så att personen avlägger i genomsnitt minst fyra studie- eller kompetenspoäng per stödmånad. Om inkomsterna under stödmånaden sjunker med högst 50 procent i jämförelse med den genomsnittliga inkomst som ligger till grund för vuxenutbildningsstödet, bör personen avlägga i genomsnitt minst två studie- eller kompetenspoäng per stödmånad. Med inkomst avses i detta sammanhang samtliga inkomster som personen har under stödmånaden, dvs. såväl inkomster av arbete som exempelvis förmåner. Enligt gällande lag har stödtagaren tvingats ansöka om stöd för minst två månader. I fortsättningen bör stödperioden omfatta antingen minst en eller minst två månader beroende på hur många studie- eller prestationspoäng förmånstagaren ska avlägga under perioden.

I gällande lag finns det inte några bestämmelser om vilket antal studieprestationer som berättigar till stöd. Studierna har enligt bestämmelserna i 6 § dock varit heltidsstudier. Enligt Sysselsättningsfondens etablerade rättspraxis har som gräns för studier på heltid kommit att betraktas tre studie- eller kompetenspoäng per stödmånad. När det inte funnits något stöd i lag eller förordning för hur heltid ska definieras har man inom rättspraxis gått in för en relativt liten mängd studier vid definitionen. I nuläget har samma villkor för heltid tillämpats på såväl personer som bedriver heltidsstudier som på dem som bedriver deltidstudier. Syftet med ändringen är å ena sidan att höja kravet på studieprestationer för de stödtagare som inte arbetar alls eller bara arbetar litet vid sidan av studierna. Av dem krävs det i fortsättningen i genomsnitt fyra studie- eller kompetenspoäng per stödmånad. Å andra sidan föreslås det att det ska ställas ett minimikrav på studieprestationer för dem som inte har möjlighet att i väsentlig utsträckning minska sin arbetsmängd under stödperioden.

RP 15/2020 rd

Förutsättningarna för beviljande av vuxenutbildningsstöd skiljer sig från dem som gäller studiestöd. Ändringarna i denna paragraf medför dock inga ändringar i grunderna för beviljande av studielån till dem som får vuxenutbildningsstöd. Liksom för närvarande underrättar Sysselsättningsfonden Folkpensionsanstalten om mottagandet av vuxenutbildningsstöd när den sökande har beviljats stöd i två månader. I andra ärenden som gäller studielån ska den sökande själv kontakta Folkpensionsanstalten.

Paragrafens 3 mom. motsvarar gällande lag. I 4 mom. föreskrivs det i fråga om löntagare om omfattningen och avläggandet av de studier som avses i 6 §, om studiernas omfattning definieras på något annat än i studie- eller kompetenspoäng. Det föreskrivs alltså hur omfattningen av studieprestationerna definieras och hur studierna ska avläggas i situationer där studierna anges på något annat sätt än i form av studie- eller kompetenspoäng. Omfattningen av sådana studier och avläggandet av dem ska motsvara det som föreskrivs om studie- eller kompetenspoäng i 1 mom. 4 och 5 punkten.

I regel definieras omfattningen av löntagares studier i form av studie- eller kompetenspoäng. Sådana studier ska omfatta sammanlagt minst fyra studie- eller kompetenspoäng och de ska genomföras så att personen i genomsnitt avlägger minst fyra studie- eller kompetenspoäng per stödmånad. Om personens inkomster under stödmånaden sjunker med högst 50 procent i jämförelse med den genomsnittliga inkomst som ligger till grund för vuxenutbildningsstödet, bör personen avlägga i genomsnitt minst två studie- eller kompetenspoäng per stödmånad.

Om studiernas omfattning fastställs i studieveckor, ska de uppgå till minst 2,4 per stödmånad och studierna ska genomföras så att personen i genomsnitt avlägger minst 2,4 studieveckor per stödmånad. Om löntagarens inkomster under stödmånaden sjunker med högst 50 procent i jämförelse med den genomsnittliga inkomst som ligger till grund för vuxenutbildningsstödet, bör personen avlägga i genomsnitt minst 1,2 studieveckor per stödmånad.

Omfattningen av en löntagares studier kan också definieras som kurser. Detta gäller i synnerhet gymnasiestudier och studier inom den grundläggande utbildningen. Med gymnasiestudier avses då studier vars omfattning enligt lärokursen ska vara sammanlagt minst 75 kurser per läsår. Med grundläggande utbildning avses i sin tur studier vars omfattning ska vara minst 22 kurser per läsår.

Om studiernas omfattning fastställs i timmar, ska de uppgå till minst 20 veckotimmar per studiemånad och studierna ska genomföras så att personen i genomsnitt avlägger minst 20 veckotimmar per studiemånad. Om personens inkomster under stödmånaden sjunker med högst 50 procent i jämförelse med den genomsnittliga inkomst som ligger till grund för vuxenutbildningsstödet, bör personen avlägga i genomsnitt minst 10 veckotimmar per stödmånad.

Studiernas omfattning kan fastställas också på andra sätt än de som nämns ovan. I sådana fall ska Sysselsättningsfonden bedöma studiernas omfattning i veckotimmar så att de uppgår till minst 20 veckotimmar per studiemånad och studierna ska genomföras så att personen i genomsnitt avlägger minst 20 veckotimmar per studiemånad. Om personens inkomster under stödmånaden sjunker med högst 50 procent i jämförelse med den genomsnittliga inkomst som ligger till grund för vuxenutbildningsstödet, bör personen avlägga i genomsnitt minst 10 veckotimmar per stödmånad.

5 a §. Förutsättningar för beviljande av vuxenutbildningsstöd för företagare. I 1 mom. föreskrivs det om förutsättningarna för beviljande av vuxenutbildningsstöd för företagare. Det fö-

reslås en ändring i momentets 3 punkt. De ändringar som arbetsmarknadens centralorganisationer har tagit initiativ till ska i första hand gälla endast vuxenutbildningsstöd för löntagare. Det föreslås ändå att förutsättningarna för vuxenutbildningsstöd för företagare ska ändras till den del de gäller studiernas längd och de studieprestationer som krävs för att också dessa förutsättningar ska vara tydligt reglerade på lagnivå. Enligt bestämmelserna i 5 a § 1 mom. 3 punkten i gällande lag är en förutsättning för beviljande av vuxenutbildningsstöd för företagare att studierna inom en utbildning enligt 6 § pågår oavbrutet minst två månader eller, om utbildningen inte är oavbruten, att den pågår sammanlagt minst 43 dagar under flera perioder. Det föreslås att denna förutsättning ska slopas på samma sätt som i fråga om villkoren för vuxenutbildningsstöd för löntagare.

Också för företagarnas vidkommande föreslås det att de förutsättningar som gäller utbildningens längd och den nuvarande 3 punkten ska ersättas med krav på studiernas omfattning. I stället för kraven på studiernas längd föreslås det också i fråga om vuxenutbildningsstöd för företagare att det införs ett krav på hur omfattande utbildningen ska vara för att berättiga till stöd, dock i enlighet med etablerad rättspraxis. Det föreslås därför att det till 1 mom. fogas en ändring av 3 punkten enligt vilken en person för att vara berättigad till vuxenutbildningsstöd för företagare ska bedriva studier enligt 6 § på ett sådant sätt att i genomsnitt minst tre studie- eller kompetenspoäng avläggs per stödmånad. Vuxenutbildningsstödet för företagare uppgår alltid till grunddelen av stödet.

I 4 mom. föreskrivs det i fråga om företagare om omfattningen och avläggandet av de studier som avses i 6 §, i sådana fall där studiernas omfattning definieras på något annat än i studie- eller kompetenspoäng. Det föreskrivs hur omfattningen av studieprestationerna definieras och hur studierna ska avläggas i situationer där studierna anges på något annat sätt än i form av studie- eller kompetenspoäng. Omfattningen av sådana studier och avläggandet av dem ska motsvara det som föreskrivs om studie- eller kompetenspoäng i 1 mom. 3 punkten.

I regel definieras omfattningen av företagares studier i form av studie- eller kompetenspoäng. Sådana studier ska omfatta sammanlagt minst tre studie- eller kompetenspoäng per stödmånad och de ska genomföras så att personen i genomsnitt avlägger minst tre studie- eller kompetenspoäng per stödmånad.

Om studierna för företagare anges på något annat sätt än genom studie- eller kompetenspoäng, ska omfattningen av de studier för företagare som avses i 6 § fastställas och studieprestationerna definieras som följer:

- 1) Om studierna är indelade i studie- eller kompetenspoäng ska de omfatta sammanlagt minst tre studie- eller kompetenspoäng per stödmånad och genomföras så att personen i genomsnitt avlägger minst tre studie- eller kompetenspoäng per stödmånad,
- 2) om studierna är indelade i studieveckor ska de omfatta minst 1,8 studieveckor per stödmånad och genomföras så att personen i genomsnitt avlägger minst 1,8 studieveckor per stödmånad,
- 3) om studierna är indelade i kurser, ska gymnasiestudiernas omfattning enligt lärokursen vara sammanlagt minst 75 kurser per läsår och omfattningen av studierna inom den grundläggande utbildningen minst 22 kurser per läsår,
- 4) om studierna är indelade i timmar ska de omfatta minst 15 veckotimmar per stödmånad och genomföras så att personen i genomsnitt avlägger minst 15 veckotimmar per stödmånad,

5) om studiernas omfattning definieras på något annat sätt, bedömer Sysselsättningsfonden studiernas omfattning i veckotimmar.

6 §. Utbildning som berättigar till vuxenutbildningsstöd. Det föreslås att det inledande stycket i paragrafen ändras och att bestämmelsen ”på heltid” stryks. I paragrafen föreskrivs om utbildning som berättigar till vuxenutbildningsstöd. Bestämningen ”på heltid” anses överflödigt i fortsättningen, eftersom omfattningen av de studier som berättigar till vuxenutbildningsstöd regleras separat i 5 och 5 a § i lagen. Syftet med de föreslagna ändringarna är att förbättra löntagarnas möjlighet att lyfta vuxenutbildningsstöd för studier samtidigt som de arbetar. Omnämmandet av ”på heltid” kan felaktigt leda till en sådan uppfattning att det krävs att studierna bedrivs på heltid för att man ska kunna få stöd.

6 a §. Tillräcklig framgång i studierna. Paragrafen är ny och innehåller bestämmelser om tillräcklig framgång i studierna och att studieframgången följs upp. Till sitt innehåll följer paragrafen de gällande bestämmelserna i 5 b § i studiestödslagen, som också de gäller tillräcklig framgång i studierna. Enligt 1 mom. följer Sysselsättningsfonden hur studierna framskrider under stödperioden för vuxenutbildningsstödet. Framgången i studierna anses vara tillräcklig, om personens studieprestationer under stödmånaderna uppgår till det antal som anges i 5 § 1 mom. 4 punkten eller 5 a § 1 mom. 3 punkten.

Det finns inte några bestämmelser om uppföljning av studierna i den gällande lagen, men också i nuläget har Sysselsättningsfonden i efterskott kontrollerat att studieframgången är tillräcklig. När kraven på studieprestationer nu ska tas in i lagen, är det skäl att också ta in en bestämmelse om uppföljning av studieframgången. Någon särskild bestämmelse om när uppföljningen ska ske behövs emellertid inte. Framgången i studierna anses vara tillräcklig om den tid under vilken studeranden bedriver studier på heltid inte väsentligt kommer att överskrida den stödtid som fastställts för studierna i fråga. I och med bestämmelsen blir det möjligt för Sysselsättningsfonden att fatta ett beslut om att avslå en ansökan i situationer där en person ansöker om mer stöd, även om studieprestationerna inte varit tillräckliga under tidigare stödperioder.

Enligt 2 mom. kan vuxenutbildningsstödet dras in eller ansökan om vuxenutbildningsstöd avslås, om studerandens studier inte har framskridit tillräckligt. I högstestudier dras studiestödet in vid utgången av den termin under vilken uppföljningen av studieframgången görs. Vuxenutbildningsstödet kan dras in retroaktivt, om antalet studieprestationer varit synnerligen litet och det av omständigheterna framgår att personen inte ens haft för avsikt att studera. Att stödet dras in retroaktivt kan i praktiken komma på fråga i situationer där förmånstagaren in har avlagt några studier alls under stödperioden eller när personens studierätt har upphört under pågående stödperiod. En retroaktiv indragning av stödet snabbar upp processen i det avseendet att Sysselsättningsfonden inte behöver anhålla hos besvärnämnden för social trygghet om att ett positivt beslut ska undanröjas.

12 §. Vuxenutbildningsstödet belopp. Paragrafen innehåller bestämmelser om hur vuxenutbildningsstödet ska räknas ut. Formeln för beräkning av vuxenutbildningsstödet belopp föreslås bli reviderad på så sätt att den övre gränsen för ersättningsprocenten sänks till grunddelen multiplicerad med 95, då den nu ligger vid grunddelen multiplicerad med 105. Dessutom minskas den lägsta procentandelen för skillnaden mellan dagslönen och grundlönen till 42 procent, då den för närvarande är 45 procent. Rubriksättningen ändras också i den bemärkelsen att 12 § gäller förmånens belopp och 12 a § gäller hur inkomsterna under stödperioden inverkar på beloppet av vuxenutbildningsstödet för löntagare. Terminologin i lagen föreslås i detta sammanhang bli ändrad så att en särskild term för jämkat vuxenutbildningsstöd inte längre används.

Bestämmelserna i 1 mom. ändras så att de motsvarar den nya formeln för beräkning av stödet. Momentet motsvarar till övriga delar gällande lag, enligt vilken vuxenutbildningsstödet är högst 90 procent av den dagslön som ligger till grund för stödet, dock minst lika stort som grunddelen. I vuxenutbildningsstöd för företagare betalas endast grunddelen.

Paragrafens 2 mom. motsvarar gällande lag. Det föreskrivs i momentet att månaden anses omfatta 21,5 arbetsdagar vid omvandling av den per månad beräknade lönen till dagslön eller tvärtom.

Enligt 3 mom. beräknas den lön som förtjänstdelen i vuxenutbildningsstödet baserar sig på utifrån de stabiliserade inkomsterna från ett arbetsavtals-, tjänste- eller annat anställningsförhållande före stödperioden för sammanlagt 12 månader räknat från slutet av den kalendermånad som föregår ansökningsmånaden. Detta motsvarar gällande lagstiftning. Det föreskrivs dessutom i momentet att när den stabiliserade lönen bestäms, beaktas de löneinkomster som har betalats ut under den period som ligger till grund för bestämmande av lönen, även om de har intjänats för arbete som utförts under någon annan period. På så sätt tillämpas en ny princip för hur utbetalningen av inkomsterna ska beaktas i syfte att effektivisera ibruktagandet av inkomstregistret. De inkomster som inverkar på vuxenutbildningsstödet beaktas därmed utifrån den tidpunkt då de betalats ut, oberoende av vilken period den 12 månader långa granskningsperioden gäller. Inkomsterna beaktas enligt betalningsprincipen i alla situationer, oberoende av om inkomstuppgifterna fås från inkomstregistret eller direkt av arbetsgivaren. Precis som i gällande lag ska i fråga om bestämmande av den lön som utgör grund för förtjänstdelen i övrigt tillämpas bestämmelserna i 6 kap. 4 § i lagen om utkomstskydd för arbetslösa.

Det föreslås att ett nytt 4 mom. ska fogas till paragrafen. I det nya momentet tas på lagnivå in den etablerade avgörandepaxis som nu tillämpas enligt vilken oavlönade perioder inte beaktas då en persons stabiliserade inkomster räknas ut. Om det i den 12-månadersperiod som avses i 3 mom. ingår en period då personen varit frånvarande från arbetet utan att få lön, kan granskningsperioden förlängas genom att den oavlönade perioden inte beaktas och en lika lång avlönad period i stället beaktas. En period utan lön lämnas obeaktad om orsaken till frånvaron är sjukdom, institutionsvård eller rehabilitering, studier, värnplikt eller civiltjänstgöring, barnafödsel eller vård av barn som är högst 3 år, arbetslöshet eller någon annan orsak som kan jämföras med dessa. En sådan orsak kan vara exempelvis alterneringsledighet. I praktiken innebär paragrafen att om personen under de senaste 12 månaderna har haft oavlönade perioder av någon av de nämnda orsakerna, kan denna period lämnas obeaktad och löneuppgifterna för en motsvarande period då personen inte oavlönad har varit frånvarande från arbetet beaktas. Granskningen inleds från slutet av den kalendermånad som föregår den månad då ansökan om vuxenutbildningsstöd lämnas in och pågår tills löneuppgifterna gäller en period på sammanlagt 12 månader.

12 a §. *Hur inkomster under stödperioden inverkar på beloppet av vuxenutbildningsstödet för löntagare.* Paragrafen föreslås bli ändrad i sin helhet.

I den gällande 12 a § ingår som villkor för jämkat vuxenutbildningsstöd att utbildning som berättigar till stöd ska pågå sammanlagt minst 43 dagar. Syftet med villkoret har varit att stöd ska kunna beviljas också till personer som studerar vid sidan av sitt arbete och vars arbetsfrånvaro inte har varit sammanhängande på det sätt som förutsätts i 5 § 1 mom. 4 punkten. Betydelsen av kravet på utbildningens längd kommer i fortsättningen att vara obetydlig, då den utbildning som berättigar till stöd ska uppfylla kravet på avlagda studieprestationer och utbildningen dessutom ska vara sådana som avses i 6 § i lagen. Av denna orsak föreslås det att kravet på att utbildningen ska pågå minst 43 dagar slopas. I 5 § föreskrivs det dock ytterligare att de studier

som ligger till grund för stödet ska omfatta sammanlagt minst fyra studie- eller kompetenspoäng. Detta gör att mycket korta utbildningar inte omfattas av stödet.

Bestämmelserna i det föreslagna 1 mom. motsvarar i princip bestämmelserna om inkomster som inverkar på vuxenutbildningsstödet enligt den gällande 12 a §. De hänvisningar till lagen om utkomstskydd för arbetslösa som gäller vilka pensioner och sociala förmåner som inte beaktas och vilka inkomster som i sin tur beaktas förblir oförändrade. I fortsättningen beaktas inkomsterna enligt betalningsprincipen för att effektivisera ibruktandet av inkomstregistret. Om personen under studieledigheten retroaktivt får lön för arbete på heltid, t.ex. under den första studieledighetsmånaden, beaktas lönen enligt betalningsprincipen utifrån den tidpunkt då den betalades ut när vuxenutbildningsstödet beviljas. Av denna anledning får stödtagaren inte nödvändigtvis något vuxenutbildningsstöd den första månaden, även om de övriga villkoren för vuxenutbildningsstöd är uppfyllda. På motsvarande sätt tillämpas betalningsprincipen också på personens sista stödmånad; om personen under studieledigheten arbetar deltid och den lön som intjänats under den sista stödmånaden betalas ut först efter stödperioden, gör tillämpandet av betalningsprincipen att lönen inte beaktas när vuxenutbildningsstödet betalas ut för den sista stödmånaden.

Till 1 mom. fogas en hänvisning till 4 kap. 2 § 5 mom. i lagen om utkomstskydd för arbetslösa enligt vilken arbetsinkomsten för en längre intjänandeperiod än en månad kan beaktas genom att inkomsten fördelas så att den påverkar lika många månader som den tjänats in för. Om löneutbetalningen dessutom koncentrerats till en betalningsdag i vinningssyfte, kan inkomsten med avvikelse från betalningsprincipen jämkas och betalas för den tid under vilken den tjänats in.

I 1 mom. föreskrivs om verkningarna av personens inkomster under stödperioden på vuxenutbildningsstödet belopp. Formeln för beräkning av stödet ska ändras så att den andel av stödet som minskar vuxenutbildningsstödet fulla belopp sänks från 80 procent till 50 procent. Samtidigt slopas det skyddade beloppet på 250 euro, dvs. den del av inkomsterna som inte beaktas när vuxenutbildningsstödet bestäms.

Det nuvarande 12 a § 5 mom. flyttas i oförändrad form och blir enligt förslaget 2 mom. i den ändrade 12 a §. När en förmån enligt 1 mom. som beräknats per månad omvandlas till en dagsförmån eller tvärtom, anses månaden omfatta 21,5 dagar.

Till 3 mom. fogas ett nytt villkor enligt vilken vuxenutbildningsstödet belopp och inkomsterna under stödmånaden kan uppgå till högst det lönebelopp som ligger till grund för vuxenutbildningsstödet, dock minst lika mycket som personen har rätt att få i grunddel. Detta motsvarar den jämkning som ingår i lagen om utkomstskydd för arbetslösa.

13 §. Statsborgen för studielån. Det föreslås att ett nytt 2 mom. fogas till paragrafen. Bestämelsen motsvarar till sitt innehåll 16 § 2 mom. i den gällande lagen. Enligt det nya 2 mom. beviljar Folkpensionsanstalten statsborgen för studielån på ansökan. Efter ändringen ska de bestämmelser som gäller statsborgen för studielån i anslutning till vuxenutbildningsstöd finnas samlade i paragrafen. Ändringen inverkar inte på Folkpensionsanstaltens nuvarande tillämpningspraxis i fråga om statsborgen för studielån.

14 §. Stödperiodens längd. Det föreslås att ett nytt 2 mom. ska fogas till paragrafen i vilket det föreskrivs om stödperiodens längd. Vid beräkning av den maximala stödperiod som avses i 1 mom. anses en stödmånad omfatta 21,5 dagar. Om personens inkomster under stödmånaden sjunker med högst 50 procent i jämförelse med den genomsnittliga inkomst som ligger till grund för vuxenutbildningsstödet, anses stödmånaden omfatta 10,75 dagar. Att som stödmånad kan

räknas en hel eller en halv stödmånad innebär att stöd kan utbetalas för högst 30 kalendermånader. Med beaktande av det nya kravet på fyra eller två studie- eller kompetenspoäng enligt 5 §, innebär detta att om det i en stödmånad ingår bara en halv månad, krävs det bara två studie- eller kompetenspoäng under den. Med inkomst avses i detta sammanhang samtliga inkomster som personen har under stödmånaden, dvs. såväl inkomster av arbete som exempelvis förmåner.

15 c §. *Ansökan om och utbetalning av yrkesexamensstipendium.* Det föreslås att 1 mom. i paragrafen ska ändras. Bestämmelserna i 16 § om ansökan om och beviljande av vuxenutbildningsstöd för företagare i gällande lag har omfattat såväl yrkesexamensstipendium som vuxenutbildningsstöd. Eftersom ansökan om och beviljande av vuxenutbildningsstöd kommer att ändras till stora delar, föreslås det att de bestämmelser i 16 § yrkesexamen som gäller stipendier för tydlighetens skull ska flyttas in i 15 c § 1 mom. och att 16 § i fortsättningen ska gälla endast ansökan om vuxenutbildningsstöd för löntagare. Alla bestämmelser om ansökan om och utbetalning av yrkesexamensstipendier finns därmed samlade i 15 c §. Bestämmelserna preciseras också genom ett omnämnande av att yrkesexamen stipendierna ska ansökas skriftligen hos Sysselsättningsfonden.

16 §. *Ansökan om och beviljande av vuxenutbildningsstöd för löntagare.* Det föreslås att paragrafen ändras i sin helhet och att den i fortsättningen ska gälla endast ansökan om vuxenutbildningsstöd för löntagare. Det föreslås att separata bestämmelser om ansökan om vuxenutbildningsstöd för företagare ska ingå i 17 a § och om ansökan om yrkesexamensstipendium i 15 c §. Det föreslås att rubriken för 16 § ska ändras så att den gäller endast vuxenutbildningsstöd för löntagare.

I 1 mom. i den gällande paragrafen förutsätts det att stödet ska sökas med en blankett enligt fastställt formulär. Det föreslås att förfarandet för ansökan om vuxenutbildningsstöd ska ändras och att stödet för löntagare i fortsättningen ska sökas skriftligen hos Sysselsättningsfonden med löntagarens inledande ansökan och löntagarens ansökan om utbetalning. Syftet med det ändrade förfarandet är att förenhetliga ansökningsprocessen så att den i fortsättningen är densamma oberoende av om personen studerar vid sidan av arbetet eller om personen är helt frånvarande från arbetet på grund av studierna. Enligt gällande lag kan vuxenutbildningsstöd till fullt belopp sökas på förhand, medan jämkat vuxenutbildningsstöd däremot ska sökas retroaktivt. Därmed har personer som bedriver studier vid sidan av arbetet inte haft möjlighet att i förväg få veta om han eller hon har rätt till stöd. Detta har för sin del kunnat göra det svårare att kombinera arbete och studier.

Det föreskrivs i 2 mom. att Sysselsättningsfonden på grundval av den inledande ansökan avgör förutsättningarna för vuxenutbildningsstöd enligt 1, 5 och 6 § och det lönebelopp som enligt 12 § ligger till grund för stödet. Tack vare detta har personerna möjlighet att i förväg försäkra sig om att de allmänna förutsättningarna för stöd är uppfyllda och att utbildningen omfattas av stödet. I fortsättningen är det krav på avlagda studieprestationer som avses i 5 § 1 mom. 4 punkten och den bestämmelse om stödperiodens maximala längd som ingår i 14 § beroende av hur mycket personens inkomster sjunker. Om personen i förväg har möjlighet att uppskatta hur mycket inkomsterna sjunker och vilka verkningar det har under stödperioden, föreslås det att det beslut som ges på basis av löntagarens inledande ansökan utgår från denna uppskattning när det belopp som ligger till grund för stödet bestäms.

I det föreslagna 2 mom. föreskrivs det att löntagarens inledande ansökan om vuxenutbildningsstöd kan göras tidigast fyra månader innan stödperioden inleds. Gränsen på fyra månader föreslås för att situationen för personen då inte hinner ändras nämnvärt mellan det att löntagarens inledande ansökan lämnas in och stödperioden inleds. Det föreslås dessutom att det i 2 mom.

föreskrivs att Sysselsättningsfonden på grundval av den inledande ansökan meddelar ett beslut för högst 15 kalendermånader. Perioden i fråga kan bestå av flera kortare perioder. Personen har möjlighet att försäkra sig om att han eller hon har rätt till stöd på vissa i lag fastställda förutsättningar för en period han eller hon önskar, högst 15 månader. Beslutet meddelas för en tid som motsvarar den tid som personen fortfarande har rätt till stöd. När den inledande ansökan avgörs är regeln att en stödmånad alltid motsvarar 21,5 dagar. Under den aktuella perioden kan personen på ett flexibelt sätt lyfta stöd genom att lämna in en ansökan om utbetalning till Sysselsättningsfonden. På grundval av ansökan om utbetalning avgör Sysselsättningsfonden hur stort belopp som betalas i stöd för den gångna månaden.

Eftersom utredningen av förutsättningarna för vuxenutbildningsstöd för löntagare är uppdelad på två ansökningar, ska löntagarens inledande ansökan alltid lämnas in före löntagarens ansökan om utbetalning av stöd. Löntagarens inledande ansökan får lämnas in i förväg, men det är inte obligatoriskt. Det är också tillåtet att lämna in löntagarens inledande ansökan och ansökan om utbetalning samtidigt.

Enligt förslaget föreskrivs det i 2 och 3 mom. om de utredningar som ska fogas till ansökningarna. Till den inledande ansökan ska fogas ett meddelande om att sökanden har blivit antagen till en utbildning, de uppgifter som avses i 12 § om inkomsterna under den period som föregår stödperioden och utredningar om att villkoren för beviljande av stöd uppfylls. Till ansökan om utbetalning av vuxenutbildningsstöd fogas uppgifter om de i 12 § avsedda inkomsterna under den period som föregår stödmånaden och de i 12 a § avsedda inkomsterna under stödperioden. Personen ska inte lämna in några utredningar eller uppgifter om sådant som Sysselsättningsfonden kan få reda på ur ett register.

Enligt det förslagna 3 mom. beviljas vuxenutbildningsstöd inte retroaktivt för en längre period än sex månader innan ansökan om utbetalning blev anhängig. Innehållet motsvarar det nuvarande, och bestämmelserna om detta ingår i 19 § i gällande lag.

I 2 mom. i den gällande lagen föreskrivs det att Folkpensionsanstalten beviljar statsborgen för studielån på ansökan. Motsvarande bestämmelse ska ingå i det nya 13 § 2 mom.

17 a §. *Ansökan om och beviljande av vuxenutbildningsstöd för företagare.* Det föreslås att paragrafen ändras i sin helhet. Den ska utöver beviljandet av vuxenutbildningsstöd för företagare också gälla ansökan om stöd, och de samlade bestämmelserna om ansökan om och beviljande av vuxenutbildningsstöd för företagare samt ansökningsförfarandet ska ingå i paragrafen. Bestämmelserna i 16 § ska i fortsättningen gälla endast vuxenutbildningsstöd för löntagare och 18 § ska upphävas. Det är inte meningen att de förfaranden som gäller ansökan om och beviljande av vuxenutbildningsstöd för företagare ska ändras jämfört med nuläget.

I det nya 1 mom. föreskrivs det att vuxenutbildningsstöd för företagare söks skriftligen hos Sysselsättningsfonden.

I 2 mom. föreskrivs det att företagare ska ha möjlighet att begära ett förhandsbeslut hos Sysselsättningsfonden. Bestämmelsen motsvarar vad som föreskrivs i 18 § i den gällande lagen. Enligt det nya 2 mom. ska företagarna redan innan utbildningen inleds och sedan sökanden har godkänts för utbildningen kunna anhålla om ett förhandsbeslut om huruvida utbildningen definieras som sådan utbildning som enligt 6 § berättigar till vuxenutbildningsstöd och huruvida den tid i arbete som enligt 5 a § utgör en förutsättning för beviljandet av vuxenutbildningsstöd har uppfyllts. Sysselsättningsfonden ska på företagarens begäran meddela ett bindande förhandsbeslut. Paragrafen innebär inte några ändringar i det rådande läget. De ändringar som nu föreslås gäller

inte företagare, och ansökningsprocessen för företagare behöver därmed inte ändras. Stödet betalas dessutom alltid ut till grunddelsbeloppet, och det finns därför inte något behov av månatliga ansökningar om utbetalning. Företagaren kan också i fortsättningen ansöka om stöd i förväg.

På motsvarande sätt som i 17 a § 1 mom. föreskrivs det i 3 mom. att en företagare som har rätt till vuxenutbildningsstöd på ansökan kan beviljas vuxenutbildningsstöd, om den beskattning som nämns i 5 a § 1 mom. 4 punkten ännu inte är slutförd. Ett överklagbart beslut meddelas utan särskild ansökan när beskattningen är slutförd.

18 §. Förhandsbeslut. Det föreslås att paragrafen upphävs. Det beslut som meddelas på grundval av den inledande ansökan som föreslås i propositionen utvidgar det nuvarande förhandsbeslutet i den bemärkelsen att också andra förutsättningar för beviljande av stöd utreds. Eftersom en studieplats redan i nuläget ska finnas för att ett förhandsbeslut ska kunna meddelas, innebär upphävandet av paragrafen inte några betydande ändringar för de sökande. Det finns dessutom möjlighet att beräkna hur tidigare anställningar inverkar på vuxenutbildningsstödet på Sysselsättningsfondens webbplats. De sökandes rätt till stöd undersöks i större omfattning i samband med den inledande ansökan också i fråga om studieledighet, anställningsförhållandet och den lön som kommer att ligga till grund för stödet. Det anses därmed inte längre nödvändigt med ett separat förhandsbeslut för löntagares vidkommande. Företagarna kommer fortfarande att kunna ansöka om ett förhandsbeslut på det sätt som föreskrivs i gällande lag. Det föreslås att bestämmelser om förhandsbeslut för företagare ska införas i 17 a § i lagen.

19 §. Betalning av vuxenutbildningsstöd. Det föreslås att paragrafen ändras i sin helhet. I den gällande paragrafen föreskrivs det särskilt om betalning av vuxenutbildningsstöd till fullt och jämkat belopp och trots paragrafens rubrik även om ansökan om stöd. Eftersom processen för ansökan om och beviljande av stöd i fortsättningen kommer att vara densamma oberoende av om personen har inkomster under stödmånaden eller inte, behövs det inte längre särskilda bestämmelser om dessa förfaranden. Bestämmelser om sökande av förmånen finns i fortsättningen 16 § i lagen.

Det föreslås att det i 1 mom. ska föreskrivas att vuxenutbildningsstöd betalas ut för högst fem dagar per kalendervecka. När vuxenutbildningsstöd betalas ut anses en full kalendermånad omfatta 21,5 stöddagar. Den föreslagna bestämmelsen motsvarar till sitt innehåll den gällande lagen.

Det föreslås i 2 mom. att stödet inte ska betalas ut, om det betalbara beloppet för en stödmånad understiger vuxenutbildningsstödet grundbelopp. Bestämmelsen motsvarar innehållet i gällande lag, men det föreslås att den flyttas in i denna paragraf från det nuvarande 12 a § 4 mom.

I 3 mom. föreskrivs att vuxenutbildningsstödet månatligen betalas in på ett av förmånstagaren angivet konto inom Europeiska unionen.

21 b §. Återkrav av vuxenutbildningsstöd i vissa fall. Det föreslås i propositionen att förteckningen i 1 mom. i paragrafen kompletteras med omnämmanden om rehabiliteringspenning enligt lagen om olycksfall i arbetet och om yrkessjukdomar och rehabiliteringspenning enligt lagen om pension för arbetstagare. Sysselsättningsfonden har i sin tillämpningspraxis noterat att dessa saknas i förteckningen.

23 a §. Nytt avgörande av ett ärende med anledning av beviljad annan förmån. Det föreslås att fondens namn ska korrigeras till Sysselsättningsfonden.

31 §. Höjning av förmån. Det föreslås att 2 mom. ändras så att det belopp som i 12 § 1 mom. anges för grunddelen motsvarar det poängtal för folkpensionsindex enligt vilket beloppet av de folkpensioner som betalades ut i januari 2019 har beräknats.

1.2 Lagen om studiestöd

15 §. Statsborgen för studielån. Det föreslås i 1 mom. att namnet på den lag som reglerar vuxenutbildningsstödet korrigeras. Lagens rubrik har ändrats genom lagen om vuxenutbildningsförmåner (521/2018) som trädde i kraft 2019. Ändringen är teknisk.

Det föreslås också att den andra meningen i 3 mom. i den gällande paragrafen stryks. Enligt den kan den som får vuxenutbildningsstöd beviljas statsborgen också för andra studier än sådana som avses i 4 §. Meningen kan strykas som obehövlig, eftersom man vid beviljandet av statsborgen inte heller nu undersöker vilken utbildning den som får vuxenutbildningsstöd ska genomgå, utan vilken utbildning som stöds grundar sig på lagen om vuxenutbildningsförmåner.

2 Ikraftträdande

Lagen föreslås träda i kraft den 1 augusti 2020.

Bestämmelserna om formeln för beräkning av vuxenutbildningsstöd, kravet på studieprestationer, stödperiodens längd och formuläret för ansökan ska tillämpas från och med den 1 augusti 2020 på sådana sökande som ansöker om vuxenutbildningsstöd för studier som inleds efter lagens ikraftträdande. Betalningsprincipen ska tillämpas på samtliga sökande från och med den 1 augusti 2020.

Syftet med ikraftträdandebestämmelsen är att säkerställa möjligheten att slutföra de redan inledda studier som hittills har berättigat till vuxenutbildningsstöd. Med nya studier avses sådana som den sökande inte tidigare har fått vuxenutbildningsstöd för. Avgörandet av om det är fråga om nya eller samma studier som förut kan ge upphov till tolkningsproblem. Som helt nya studier betraktas sådan utbildning som personen särskilt har behövt söka in till och som han eller hon har beviljats ny studierätt för. I Sysselsättningsfondens avgörandepraxis har exempelvis studier som avläggs vid öppna universitetet betraktats som andra studier än universitetsstudier som leder till en examen, även om de har samma innehåll. Detta beror på att avläggandet av branschstudier vid öppna universitetet inte automatiskt innebär att en studerande antas som examensstuderande, utan den studerande måste ansöka om att bli antagen som examensstuderande genom en separat ansökan.

Vuxenutbildningsstöd som beviljats enligt den lagstiftning som gäller när lagen träder i kraft beviljas högst till utgången av juli 2024. Därefter kan personen få vuxenutbildningsstöd efter det att lagen trätt i kraft i enlighet med de förutsättningar som gällde tidigare, om personen har ansökt om stöd innan lagändringen träder i kraft och den stödperiod ansökan gäller går ut efter juli 2024. Definitionen av den lön som ligger till grund för vuxenutbildningsstödet ändras inte förrän stödperioden har gått ut. När stödperiodens längd enligt 14 § i den föreslagna lagen bestäms beaktas också efter lagens ikraftträdande den period för vuxenutbildningsstöd som gällde när lagen trädde i kraft. I sådana situationer där den sökande förra gången har fått vuxenutbildningsstöd innan den föreslagna lagen trädde i kraft och följande gång ansöker om stöd för samma studier för tiden 1.6.—31.12.2024, får han eller hon vuxenutbildningsstöd enligt de gällande bestämmelserna mellan den 1 juni och den sista juli 2024. Den sökande ska lämna in en inledande ansökan (kan göras redan före den 1 augusti 2024) och anhålla om månatligt stöd i efterhand enligt det nya systemet för perioden 1.8.—31.12.2024.

3 Förhållande till grundlagen samt lagstiftningsordning

Syftet med propositionen är att uppmuntra löntagare till att utveckla och upprätthålla sin kompetens under arbetskarriären genom att underlätta deras möjligheter att lyfta vuxenutbildningsstöd för studier samtidigt som de arbetar. I förhållande till den gällande lagstiftningen föreslås det i propositionen inga sådana ändringar som har betydelse då den bedöms med avseende på de grundläggande fri- och rättigheterna. På de grunder som anförts ovan anser regeringen att propositionen kan behandlas i vanlig lagstiftningsordning.

Med stöd av vad som anförts ovan föreläggs riksdagen följande lagförslag:

1.

Lag

om ändring av lagen om vuxenutbildningsförmåner

I enlighet med riksdagens beslut
upphävs i lagen om vuxenutbildningsförmåner (1276/2000) 18 §,
sådan den lyder i lag 127/2010,
ändras 4 § 1 mom., 5 §, 5 a § 1 mom. 3 punkten, det inledande stycket i 6 § 1 mom., 12 och 12 a §, 15 c § 1 mom., 16, 17 a och 19 §, 21 b § 1 mom., 23 a § och 31 § 2 mom.,
av dem 5 §, 5 a § 1 mom. 3 punkten, det inledande stycket i 6 § och 17 a § sådana de lyder i lag 127/2010, 12 § sådan den lyder delvis ändrad i lagarna 127/2010 och 1104/2016, 12 a § sådan den lyder i lagarna 127/2010 och 501/2013, 15 c § 1 mom. och 21 b § sådana de lyder i lag 521/2018, 16 § sådan den lyder delvis ändrad i lag 521/2018, 19 § sådan den lyder i lagarna 127/2010, 736/2013 och 1104/2016, 23 a § sådan den lyder i lag 673/2011 och 31 § 2 mom. sådant det lyder i lag 1104/2016, samt
fogas till 5 a § ett nytt 4 mom., till lagen en ny 6 a §, till 13 § ett nytt 2 mom. och till 14 §, sådan den lyder i lag 1104/2016, ett nytt 2 mom., som följer:

4 §

Verkställighet

I fråga om vuxenutbildningsstödet ankommer den allmänna planeringen, styrningen och utvecklingen på social- och hälsovårdsministeriet och i fråga om utbildningen på undervisnings- och kulturministeriet.

5 §

Förutsättningar för beviljande av vuxenutbildningsstöd för löntagare

Förutsättningar för beviljande av vuxenutbildningsstöd för löntagare är att

- 1) personen innan stödperioden inleds har minst åtta års tid i arbete enligt 7 §,
- 2) personen innan stödperioden inleds har haft ett anställningsförhållande såsom huvudsyssla i minst ett år hos samma arbetsgivare under en eller flera perioder,
- 3) personen är studieledig enligt lagen om studieledighet (273/1979) eller på motsvarande sätt ledig på grund av utbildning enligt någon annan överenskommelse med arbetsgivaren,
- 4) de studier som avses i 6 § omfattar minst 4 studie- eller kompetenspoäng, och
- 5) de studier som avses i 6 § bedrivs på ett sådant sätt att personen avlägger i genomsnitt minst 4 studie- eller kompetenspoäng per månad, om personens inkomster under stödmånaden sjunker med högst 50 procent i jämförelse med den genomsnittliga inkomst som ligger till grund för vuxenutbildningsstödet, bör personen avlägga i genomsnitt minst 2 studie- eller kompetenspoäng per stödmånad.

RP 15/2020 rd

En löntagare förlorar inte sin rätt till vuxenutbildningsstöd för löntagare, om hans eller hennes anställningsförhållande sägs upp efter det att stödperioden inletts av orsaker som är oberoende av löntagaren.

Om omfattningen av de studier som avses i 6 § har definierats i studieveckor eller timmar eller på något annat sätt, ska studieprestationer motsvara vad som föreskrivs om studie- eller kompetenspoäng i 1 mom. 4 och 5 punkten föreskrivs om studie- eller kompetenspoäng.

5 a §

Förutsättningar för beviljande av vuxenutbildningsstöd för företagare

Förutsättningar för beviljande av vuxenutbildningsstöd för företagare är att

3) de studier som avses i 6 § bedrivs som huvudsyssla på ett sådant sätt att personen avlägger i genomsnitt minst 3 studie- eller kompetenspoäng per studiemånad, och

Om omfattningen av de studier som avses i 6 § har definierats i studieveckor eller timmar eller på något annat sätt, ska studieprestationer motsvara vad som i 1 mom. 3 punkten föreskrivs om studie- eller kompetenspoäng.

6 §

Utbildning som berättigar till vuxenutbildningsstöd

Vuxenutbildningsstöd kan beviljas den som deltar i

6 a §

Tillräcklig framgång i studierna

Sysselsättningsfonden följer hur studierna framskrider under stödperioden för vuxenutbildningsstödet. Framgången i studierna anses vara tillräcklig, om personens studieprestationer under stödmånaderna uppgår till det antal som anges i 5 § 1 mom. 4 punkten och 5 a § 1 mom. 3 punkten.

Vuxenutbildningsstödet kan dras in eller ansökan om vuxenutbildningsstöd avslås, om studierna inte har framskridit tillräckligt. Vuxenutbildningsstödet kan dras in retroaktivt, om antalet studieprestationer varit synnerligen litet och det av omständigheterna framgår att personen i praktiken inte ens haft för avsikt att studera.

12 §

Vuxenutbildningsstödet belopp

Vuxenutbildningsstödet för löntagare består av en grunddel och en förtjänstdel. Grunddelen är 27,54 euro per dag. Förtjänstdelen är 42 procent av skillnaden mellan dagslönen och grunddelen. Om lönen per månad är större än 95 gånger grunddelen, är förtjänstdelen 20 procent för den del av dagslönen som överstiger denna gräns. Vuxenutbildningsstödet är högst 90 procent av den dagslön som ligger till grund för stödet, dock minst lika stort som grunddelen. I vuxenutbildningsstöd för företagare betalas endast grunddelen.

RP 15/2020 rd

Vid omvandling av den per månad beräknade lönen till dagslön eller tvärtom anses månaden omfatta 21,5 arbetsdagar.

Den lön som förtjänst delen i vuxenutbildningsstödet baserar sig på beräknas utgående från de stabiliserade inkomsterna från ett arbetsavtals-, tjänste- eller annat anställningsförhållande före stödperioden för sammanlagt tolv månader räknat från slutet av den kalendermånad som föregår ansökningsmånaden. När den stabiliserade lönen bestäms beaktas de löneinkomster som har betalats ut under den period som ligger till grund för bestämmande av lönen, även om de har intjänats för arbete som utförts under någon annan period. I övrigt ska i fråga om bestämmande av den lön som utgör grund för förtjänst delen 6 kap. 4 § i lagen om utkomstskydd för arbetslösa tillämpas.

Den period som avses i 3 mom. kan förlängas genom att en period utan lön förbigås och att en motsvarande period med lön beaktas, om personen har varit minst en månad oavbrutet frånvarande från arbetet och inte fått lön på grund av

- 1) sjukdom, institutionsvård eller rehabilitering,
- 2) värnplikt eller civiltjänstgöring,
- 3) studier,
- 4) barnafödsel eller vård av barn som är högst 3 år,
- 5) arbetslöshet,
- 6) någon annan orsak som kan jämföras med dem som avses i 1—5 punkten.

12 a §

Hur inkomster under stödperioden inverkar på beloppet av vuxenutbildningsstödet för löntagare

En lagstadgad förmån, lön eller någon annan arbetsinkomst som betalas ut till löntagaren under stödperioden påverkar beloppet av vuxenutbildningsstödet för löntagare. Härvid beaktas dock inte de pensioner och sociala förmåner som enligt 4 kap. 7 § i lagen om utkomstskydd för arbetslösa inte ska dras av från arbetslöshetsdagpenningen. Beloppet av vuxenutbildningsstödet beräknas så att vuxenutbildningsstödet och 50 procent av inkomsten per månad sammanlagt får uppgå till det belopp som annars hade kunnat betalas ut som vuxenutbildningsstöd. I fråga om den inkomst som ska beaktas vid jämkning av vuxenutbildningsstöd tillämpas 4 kap. 2 § 5 mom. och 4 § 1 och 3 mom. i lagen om utkomstskydd för arbetslösa.

När en förmån enligt 1 mom. som beräknats per månad omvandlas till en dagsförmån eller tvärtom, anses månaden omfatta 21,5 dagar.

Det sammanlagda beloppet av vuxenutbildningsstöd och inkomster under stödmånaden får uppgå till högst det lönebelopp som ligger till grund för vuxenutbildningsstödet, dock vara minst lika stort som det belopp som personen har rätt att få i grunddel.

13 §

Statsborgen för studielån

Folkpensionsanstalten beviljar på ansökan statsborgen för studielån.

RP 15/2020 rd

14 §

Stödperiodens längd

Vid beräkning av den maximala stödttid som avses i 1 mom. anses en stödmånad omfatta 21,5 dagar. Om personens inkomster under stödmånaden sjunker med högst 50 procent i jämförelse med den genomsnittliga inkomst som ligger till grund för vuxenutbildningsstödet, anses stödmånaden omfatta 10,75 dagar.

15 c §

Ansökan om och utbetalning av yrkesexamensstipendium

Yrkesexamensstipendium ska sökas skriftligen hos Sysselsättningsfonden inom ett år efter det att examen har avlagts. Som datum för avläggande av examen anses den dag då sökandens examensbetyg är daterat. Till ansökan ska fogas ett betyg över avlagd yrkesinriktad examen.

16 §

Ansökan om och beviljande av vuxenutbildningsstöd för löntagare

Vuxenutbildningsstöd för löntagare söks skriftligen hos Sysselsättningsfonden (*inledande ansökan*). Utbetalning av vuxenutbildningsstöd för löntagare söks per kalendermånad i efterhand hos Sysselsättningsfonden (*ansökan om utbetalning*).

En inledande ansökan kan lämnas in tidigast fyra månader innan stödperioden börjar. Till ansökan ska fogas meddelande om att sökanden har blivit antagen till utbildning, de uppgifter som avses i 12 § om inkomsterna under den period som föregår stödperioden och utredningar om att förutsättningarna för beviljande av stöd uppfylls. Sysselsättningsfonden avgör på grundval av den inledande ansökan om förutsättningarna för vuxenutbildningsstöd enligt 1, 5 och 6 § uppfylls och beloppet av den lön som enligt 12 § ligger till grund för stödet. På basis av den inledande ansökan meddelas ett beslut för högst 15 kalendermånader.

Vuxenutbildningsstöd beviljas inte retroaktivt för en längre period än sex månader innan ansökan om utbetalning blev anhängig. Till ansökan om utbetalning fogas uppgifter om de i 12 § avsedda inkomsterna under den period som föregår stödmånaden och de i 12 a § avsedda inkomsterna under stödperioden.

17 a §

Ansökan om och beviljande av vuxenutbildningsstöd för företagare

Vuxenutbildningsstöd för företagare söks skriftligen hos Sysselsättningsfonden.

Sysselsättningsfonden ska på företagarens begäran innan utbildningen inleds och sedan sökanden har godkänts för utbildningen meddela ett bindande förhandsbeslut om huruvida utbildningen godkänns som en sådan utbildning som enligt 6 § berättigar till vuxenutbildningsstöd och huruvida den tid i arbete som enligt 5 a § utgör en förutsättning för beviljandet av vuxenutbildningsstöd har uppfyllts.

RP 15/2020 rd

Företagare som har rätt till vuxenutbildningsstöd kan beviljas vuxenutbildningsstöd enligt ansökan, om den beskattning som nämns i 5 a § 1 mom. 4 punkten ännu inte är slutförd. Ett överklagbart beslut meddelas utan särskild ansökan när beskattningen är slutförd.

19 §

Betalning av vuxenutbildningsstöd

Vuxenutbildningsstöd betalas för högst fem dagar per kalendervecka. När vuxenutbildningsstöd betalas ut anses en full kalendermånad omfatta 21,5 stöddagar.

Om beloppet av vuxenutbildningsstöd per månad blir mindre än vuxenutbildningsstödet grundbelopp, betalas stödet inte ut.

Vuxenutbildningsstödet betalas månatligen i efterhand in på ett av stödtagaren angivet konto inom Europeiska unionen.

21 b §

Återkrav av vuxenutbildningsstöd i vissa fall

Om en person har fått vuxenutbildningsstöd för samma tid som han eller hon retroaktivt beviljas folkpension, barnförhöjning enligt folkpensionslagen, garantipension, pension på grundval av arbetsavtals- eller tjänsteförhållande eller företagarkerksamhet, avträdelsestöd, dagpenning enligt sjukförsäkringslagen, rehabiliteringspenning enligt lagen om Folkpensionsanstaltens rehabiliteringsförmåner och rehabiliteringspenningförmåner, rehabiliteringspenning enligt en i 3 § i lagen om pension för arbetstagare nämnd arbetspensionslag eller rehabiliteringspenning, dagpenning eller olycksfallspension enligt lagen om olycksfall i arbetet och om yrkessjukdomar eller lagen om lantbruksföretagares olycksfall i arbetet och yrkessjukdomar, får Sysselsättningsfonden återkräva det vuxenutbildningsstöd som betalats utan grund från den förmån som ska betalas retroaktivt.

23 a §

Nytt avgörande av ett ärende med anledning av beviljad annan förmån

Om den som får vuxenutbildningsstöd, efter det att beslutet har meddelats, retroaktivt har beviljats en förmån som enligt 11 § eller 12 a § 3 mom. ska beaktas, kan Sysselsättningsfonden utan undanröjande av beslutet eller samtycke av part avgöra ärendet på nytt.

31 §

Höjning av förmån

Det belopp som i 12 § 1 mom. anges för grunddelen motsvarar det poängtal för folkpensionsindex som i januari 2019 utbetald folkpension har beräknats enligt.

RP 15/2020 rd

Denna lag träder i kraft den _____ 20 . Vad som i denna lag föreskrivs om formeln för beräkning av vuxenutbildningsstöd, kravet på studieprestationer, stödperiodens längd och formuläret för ansökan tillämpas från och med den 1 augusti 2020 på den som ansöker om vuxenutbildningsstöd för nya studier som inleds efter lagens ikraftträdande. Vuxenutbildningsstöd som beviljats enligt den lagstiftning som gällde vid ikraftträdandet av denna lag beviljas högst till utgången av juli 2024.

2.

Lag

om ändring av 15 § i lagen om studiestöd

I enlighet med riksdagens beslut
ändras i lagen om studiestöd (65/1994) 15 § 1 och 3 mom.
sådana de lyder, 15 § 1 mom. i lag 4/2017 och 15 § 3 mom. i lag 1169/2018,
som följer:

15 §

Statsborgen för studielån

Statsborgen för studielån beviljas studerande som får studiepenning enligt denna lag eller vuxenutbildningsstöd enligt lagen om vuxenutbildningsförmåner.

Högskolestuderande som får studiepenning beviljas statsborgen för studielån utan särskild ansökan.

Denna lag träder i kraft den 20 .

Helsingfors den 27 februari 2020

Statsminister

Sanna Marin

Social- och hälsovårdsminister Aino-Kaisa Pekonen

1.

Lag

om ändring av lagen om vuxenutbildningsförmåner

I enlighet med riksdagens beslut
upphävs i lagen om vuxenutbildningsförmåner (1276/2000) 18 §,
sådan den lyder i lag 127/2010,
ändras 4 § 1 mom., 5 §, 5 a § 1 mom. 3 punkten, det inledande stycket i 6 § 1 mom., 12 och
12 a §, 15 c § 1 mom., 16, 17 a och 19 §, 21 b § 1 mom., 23 a § och 31 § 2 mom.,
av dem 5 §, 5 a § 1 mom. 3 punkten, det inledande stycket i 6 § och 17 a § sådana de lyder i
lag 127/2010, 12 § sådan den lyder delvis ändrad i lagarna 127/2010 och 1104/2016, 12 a §
sådan den lyder i lagarna 127/2010 och 501/2013, 15 c § 1 mom. och 21 b § sådana de lyder i
lag 521/2018, 16 § sådan den lyder delvis ändrad i lag 521/2018, 19 § sådan den lyder i lagarna
127/2010, 736/2013 och 1104/2016, 23 a § sådan den lyder i lag 673/2011 och 31 § 2 mom.
sådant det lyder i lag 1104/2016, samt
fogas till 5 a § ett nytt 4 mom., till lagen en ny 6 a §, till 13 § ett nytt 2 mom. och till 14 §,
sådan den lyder i lag 1104/2016, ett nytt 2 mom., som följer:

Gällande lydelse

Föreslagen lydelse

4 §

4 §

Verkställighet

Verkställighet

I fråga om vuxenutbildningsstödet ankommer den allmänna planeringen, styrningen och utvecklingen på social- och hälsovårdsministeriet och i fråga om utbildningen på undervisningsministeriet.

I fråga om vuxenutbildningsstödet ankommer den allmänna planeringen, styrningen och utvecklingen på social- och hälsovårdsministeriet och i fråga om utbildningen på *undervisnings- och kulturministeriet*.

5 §

5 §

Förutsättningar för beviljande av vuxenutbildningsstöd för löntagare

Förutsättningar för beviljande av vuxenutbildningsstöd för löntagare

Förutsättningar för beviljande av vuxenutbildningsstöd för löntagare är att

Förutsättningar för beviljande av vuxenutbildningsstöd för löntagare är att

1) personen innan stödperioden inleds har minst åtta års tid i arbete enligt 7 §,

1) personen innan stödperioden inleds har minst åtta års tid i arbete enligt 7 §,

Gällande lydelse

2) personen innan stödperioden inleds har haft ett anställningsförhållande såsom huvudsyssla i minst ett år hos samma arbetsgivare under en eller flera perioder,

3) personen är studieledig enligt lagen om studieledighet (273/1979) eller på motsvarande sätt ledig på grund av utbildning enligt någon annan överenskommelse med arbetsgivaren,

4) frånvaron från arbetet på grund av utbildning enligt 6 § pågår oavbrutet minst två månader eller löntagaren ansöker om jämkat vuxenutbildningsstöd enligt 12 a §.

En löntagare förlorar inte sin rätt till vuxenutbildningsstöd för löntagare, om hans eller hennes anställningsförhållande sägs upp efter det att stödperioden inletts av orsaker som är oberoende av löntagaren.

5 a §

Förutsättningar för beviljande av vuxenutbildningsstöd för företagare

Förutsättningar för beviljande av vuxenutbildningsstöd för företagare är att

3) studierna inom en utbildning enligt 6 § pågår oavbrutet minst två månader eller, om utbildningen inte är oavbruten, att den pågår sammanlagt minst 43 dagar under flera perioder, och

Föreslagen lydelse

2) personen innan stödperioden inleds har haft ett anställningsförhållande såsom huvudsyssla i minst ett år hos samma arbetsgivare under en eller flera perioder,

3) personen är studieledig enligt lagen om studieledighet (273/1979) eller på motsvarande sätt ledig på grund av utbildning enligt någon annan överenskommelse med arbetsgivaren,

4) *de studier som avses i 6 § omfattar minst 4 studie- eller kompetenspoäng, och*

5) de studier som avses i 6 § bedrivs på ett sådant sätt att personen avlägger i genomsnitt minst 4 studie- eller kompetenspoäng per månad, om personens inkomster under stödmånaden sjunker med högst 50 procent i jämförelse med den genomsnittliga inkomst som ligger till grund för vuxenutbildningsstödet, bör personen avlägga i genomsnitt minst 2 studie- eller kompetenspoäng per stödmånad.

En löntagare förlorar inte sin rätt till vuxenutbildningsstöd för löntagare, om hans eller hennes anställningsförhållande sägs upp efter det att stödperioden inletts av orsaker som är oberoende av löntagaren.

Om omfattningen av de studier som avses i 6 § har definierats i studieveckor eller timmar eller på något annat sätt, ska studieprestationer motsvara vad som föreskrivs om studie- eller kompetenspoäng i 1 mom. 4 och 5 punkten föreskrivs om studie- eller kompetenspoäng.

5 a §

Förutsättningar för beviljande av vuxenutbildningsstöd för företagare

Förutsättningar för beviljande av vuxenutbildningsstöd för företagare är att

3) *de studier som avses i 6 § bedrivs som huvudsyssla på ett sådant sätt att personen avlägger i genomsnitt minst 3 studie- eller kompetenspoäng per studiemånad, och*

Gällande lydelse

Föreslagen lydelse

Om omfattningen av de studier som avses i 6 § har definierats i studieveckor eller timmar eller på något annat sätt, ska studieprestationer motsvara vad som i 1 mom. 3 punkten föreskrivs om studie- eller kompetenspoäng.

6 §

6 §

Utbildning som berättigar till vuxenutbildningsstöd

Utbildning som berättigar till vuxenutbildningsstöd

Vuxenutbildningsstöd kan beviljas den som studerar på heltid och som deltar i

Vuxenutbildningsstöd kan beviljas den som deltar i

6 a §

Tillräcklig framgång i studierna

Sysselsättningsfonden följer hur studierna framskrider under stödperioden för vuxenutbildningsstödet. Framgången i studierna anses vara tillräcklig, om personens studieprestationer under stödmånaderna uppgår till det antal som anges i 5 § 1 mom. 4 punkten och 5 a § 1 mom. 3 punkten.

Vuxenutbildningsstödet kan dras in eller ansökan om vuxenutbildningsstöd avslås, om studierna inte har framskridit tillräckligt. Vuxenutbildningsstödet kan dras in retroaktivt, om antalet studieprestationer varit synnerligen litet och det av omständigheterna framgår att personen i praktiken inte ens haft för avsikt att studera.

12 §

12 §

Vuxenutbildningsstödet belopp

Vuxenutbildningsstödet belopp

Vuxenutbildningsstödet för löntagare består av en grunddel och en förtjänst-del. Grunddelen är 27,78 euro per dag. Förtjänst-delen utgör 45 procent av skillnaden mellan dagslönen och grunddelen. Om månadslönen är större än grunddelen multiplicerad med 105, är förtjänst-delen 20 procent av den del av dagslönen som överskrider denna gräns.

Vuxenutbildningsstödet för löntagare består av en grunddel och en förtjänst-del. Grunddelen är 27,54 euro per dag. Förtjänst-delen är 42 procent av skillnaden mellan dagslönen och grunddelen. Om lönen per månad är större än 95 gånger grunddelen, är förtjänst-delen 20 procent för den del av dagslö-

Gällande lydelse

Vuxenutbildningsstödet är högst 90 procent av den dagslön som ligger till grund för stödet, dock minst lika stort som grunddelen. I vuxenutbildningsstöd för företagare betalas endast grunddelen.

Vid omvandling av den per månad beräknade lönen till dagslön eller tvärtom anses månaden omfatta 21,5 arbetsdagar.

Den lön som förtjänst delen i vuxenutbildningsstödet baserar sig på beräknas utgående från de stabiliserade inkomsterna från ett arbetsavtals-, tjänste- eller annat anställningsförhållande före stödperioden för sammanlagt ett år räknat från slutet av den kalendermånad som föregår ansökningsmånaden. I övrigt ska i fråga om bestämmande av den lön som utgör grund för förtjänst delen tillämpas bestämmelserna i 6 kap. 4 § i lagen om utkomstskydd för arbetslösa.

12 a §

Jämkat vuxenutbildningsstöd

Rätt till jämkat vuxenutbildningsstöd för löntagare har enligt de villkor som anges i denna lag personer som studerar på deltid och

Föreslagen lydelse

nen som överstiger denna gräns. Vuxenutbildningsstödet är högst 90 procent av den dagslön som ligger till grund för stödet, dock minst lika stort som grunddelen. I vuxenutbildningsstöd för företagare betalas endast grunddelen.

Vid omvandling av den per månad beräknade lönen till dagslön eller tvärtom anses månaden omfatta 21,5 arbetsdagar.

Den lön som förtjänst delen i vuxenutbildningsstödet baserar sig på beräknas utgående från de stabiliserade inkomsterna från ett arbetsavtals-, tjänste- eller annat anställningsförhållande före stödperioden för sammanlagt *tolv månader* räknat från slutet av den kalendermånad som föregår ansökningsmånaden. *När den stabiliserade lönen bestäms beaktas de löneinkomster som har betalats ut under den period som ligger till grund för bestämmande av lönen, även om de har intjänats för arbete som utförts under någon annan period.* I övrigt ska i fråga om bestämmande av den lön som utgör grund för förtjänst delen 6 kap. 4 § i lagen om utkomstskydd för arbetslösa tillämpas.

Den period som avses i 3 mom. kan förlängas genom att en period utan lön förbigås och att en motsvarande period med lön beaktas, om personen har varit minst en månad oavbrutet frånvarande från arbetet och inte fått lön på grund av

- 1) sjukdom, institutionsvård eller rehabilitering,*
- 2) värnplikt eller civiltjänstgöring,*
- 3) studier,*
- 4) barnafödelse eller vård av barn som är högst 3 år,*
- 5) arbetslöshet,*
- 6) någon annan orsak som kan jämföras med dem som avses i 1—5 punkten.*

12 a §

Hur inkomster under stödperioden inverkar på beloppet av vuxenutbildningsstödet för löntagare

En lagstadgad förmån, lön eller någon annan arbetsinkomst som betalas ut till löntagaren under stödperioden påverkar beloppet

Gällande lydelse

som erhåller lagstadgad förmån, lön eller annan arbetsinkomst. Utbildning som ger rätt till jämkat vuxenutbildningsstöd ska pågå sammanlagt minst 43 dagar. Utbildningen får vara uppdelad i flera perioder. Företagare har inte rätt till jämkat vuxenutbildningsstöd.

Beloppet av full skyddsdel uppgår till 250 euro i månaden. I stället för en månad kan som jämkningsperiod även användas fyra på varandra följande kalenderveckor, varvid skyddsdelen utgör motsvarande andel av full skyddsdel.

Det jämkade vuxenutbildningsstödet räknas ut så att vuxenutbildningsstödet och 80 procent av den del av inkomsten som överstiger skyddsdelen sammanlagt per månad får uppgå till det belopp som annars hade kunnat betalas i vuxenutbildningsstöd. Härvid beaktas dock inte de pensioner eller socialförmåner som enligt 4 kap. 7 § i lagen om utkomstskydd för arbetslösa inte avdras från arbetslöshetsdagpenningen. På den inkomst som ska beaktas vid jämkning av vuxenutbildningsstödet tillämpas bestämmelserna i 4 kap. 4 § 1 och 3 mom. i lagen om utkomstskydd för arbetslösa.

Om det belopp som betalas i vuxenutbildningsstöd per månad är mindre än 100 euro betalas inte något stöd, om inte sökanden uttryckligen kräver det. Om det belopp som betalas i vuxenutbildningsstöd per månad är mindre än vuxenutbildningsstödet grunddel betalas stödet inte.

När en förmån enligt 3 mom. som beräknats per månad omvandlas till en dagsförmån eller tvärtom, anses månaden omfatta 21,5 dagar.

Föreslagen lydelse

av vuxenutbildningsstödet för löntagare. Härvid beaktas dock inte de pensioner och sociala förmåner som enligt 4 kap. 7 § i lagen om utkomstskydd för arbetslösa inte ska dras av från arbetslöshetsdagpenningen. Beloppet av vuxenutbildningsstödet beräknas så att vuxenutbildningsstödet och 50 procent av inkomsten per månad sammanlagt får uppgå till det belopp som annars hade kunnat betalas ut som vuxenutbildningsstöd. I fråga om den inkomst som ska beaktas vid jämkning av vuxenutbildningsstöd tillämpas 4 kap. 2 § 5 mom. och 4 § 1 och 3 mom. i lagen om utkomstskydd för arbetslösa.

När en förmån enligt 1 mom. som beräknats per månad omvandlas till en dagsförmån eller tvärtom, anses månaden omfatta 21,5 dagar.

Det sammanlagda beloppet av vuxenutbildningsstöd och inkomster under stödmånaden får uppgå till högst det lönebelopp som ligger till grund för vuxenutbildningsstödet, dock vara minst lika stort som det belopp som personen har rätt att få i grunddel.

13 §

Statsborgen för studielån

Folkpensionsanstalten beviljar på ansökan statsborgen för studielån.

RP 15/2020 rd

Gällande lydelse

14 §

Stödperiodens längd

Föreslagen lydelse

14 §

Stödperiodens längd

Vid beräkning av den maximala stödttid som avses i 1 mom. anses en stödmånad omfatta 21,5 dagar. Om personens inkomster under stödmånaden sjunker med högst 50 procent i jämförelse med den genomsnittliga inkomst som ligger till grund för vuxenutbildningsstödet, anses stödmånaden omfatta 10,75 dagar.

15 c §

Ansökan om och utbetalning av yrkesexamensstipendium

Yrkesexamensstipendium ska sökas inom ett år efter det att examen avlagts. Som datum för avläggande av examen anses den dag då sökandens examensbetyg är daterat.

15 c §

Ansökan om och utbetalning av yrkesexamensstipendium

Yrkesexamensstipendium ska sökas *skriftligen hos Sysselsättningsfonden* inom ett år efter det att examen har avlagts. Som datum för avläggande av examen anses den dag då sökandens examensbetyg är daterat. *Till ansökan ska fogas ett betyg över avlagd yrkesinriktad examen.*

16 §

Ansökan om och beviljande av förmån

Vuxenutbildningsstöd och yrkesexamensstipendium söks hos fonden med en blankett enligt fastställt formulär. Till ansökan om vuxenutbildningsstöd ska sökanden foga meddelande om att han eller hon har blivit antagen till utbildning och utredningar om att villkoren för beviljande av stöd uppfylls. Till ansökan om yrkesexamensstipendium ska fogas ett betyg över avlagd yrkesinriktad examen.

16 §

Ansökan om och beviljande av vuxenutbildningsstöd för löntagare

Vuxenutbildningsstöd för löntagare söks skriftligen hos Sysselsättningsfonden (inledande ansökan). Utbetalning av vuxenutbildningsstöd för löntagare söks per kalendermånad i efterhand hos Sysselsättningsfonden (ansökan om utbetalning).

En inledande ansökan kan lämnas in tidigast fyra månader innan stödperioden börjar. Till ansökan ska fogas meddelande om att sökanden har blivit antagen till utbildning, de uppgifter som avses i 12 § om inkomsterna under den period som föregår stödperioden och utredningar om att förutsättningarna för beviljande av stöd uppfylls. Sysselsättningsfonden avgör på grundval av den inledande

Gällande lydelse

Föreslagen lydelse

ansökan om förutsättningarna för vuxenutbildningsstöd enligt 1, 5 och 6 § uppfylls och beloppet av den lön som enligt 12 § ligger till grund för stödet. På basis av den inledande ansökan meddelas ett beslut för högst 15 kalendermånader.

Vuxenutbildningsstöd beviljas inte retroaktivt för en längre period än sex månader innan ansökan om utbetalning blev anhängig. Till ansökan om utbetalning fogas uppgifter om de i 12 § avsedda inkomsterna under den period som föregår stödmånaden och de i 12 a § avsedda inkomsterna under stödperioden.

Folkpensionsanstalten beviljar på ansökan statsborgen för studielån.

17 a §

17 a §

Beviljande av vuxenutbildningsstöd för företagare

Ansökan om och beviljande av vuxenutbildningsstöd för företagare

Vuxenutbildningsstöd för företagare söks skriftligen hos Sysselsättningsfonden.

Sysselsättningsfonden ska på företagarens begäran innan utbildningen inleds och sedan sökanden har godkänts för utbildningen meddela ett bindande förhandsbeslut om huruvida utbildningen godkänns som en sådan utbildning som enligt 6 § berättigar till vuxenutbildningsstöd och huruvida den tid i arbete som enligt 5 a § utgör en förutsättning för beviljandet av vuxenutbildningsstöd har uppfyllts.

Företagare som har rätt till vuxenutbildningsstöd kan beviljas stöd på basis av ansökan, om den beskattning som nämns i 5 a § 1 mom. 4 punkten inte har blivit färdig. Ett överklagbart beslut ges utan särskild ansökan när beskattningen har blivit färdig enligt 5 och 5 a § som utgör en förutsättning för beviljandet av vuxenutbildningsstöd har uppfyllts.

Företagare som har rätt till vuxenutbildningsstöd kan beviljas vuxenutbildningsstöd enligt ansökan, om den beskattning som nämns i 5 a § 1 mom. 4 punkten ännu inte är slutförd. Ett överklagbart beslut meddelas utan särskild ansökan när beskattningen är slutförd.

Gällande lydelse

Föreslagen lydelse

18 §

Förhandsbeslut

På begäran av sökanden ska han eller hon redan innan utbildningen inleds och sedan sökanden har godkänts för utbildningen ges ett bindande förhandsbeslut om huruvida utbildningen definieras som sådan utbildning som enligt 6 § berättigar till vuxenutbildningsstöd och huruvida tiden i arbete enligt 5 och 5 a § som utgör en förutsättning för beviljandet av vuxenutbildningsstöd har uppfyllts.

(upphävs)

19 §

Betalning av vuxenutbildningsstöd

Om grunden för betalning av vuxenutbildningsstöd är frånvaro från arbetet enligt 5 § eller studier enligt 5 a §, betalas vuxenutbildningsstödet enligt en i 16 § avsedd ansökan och det beslut som meddelats på basis av den, utan någon särskild ansökan i efterhand. För utbetalningen av stöd ska den studerande tillställa fonden en utredning om i 5 § avsedd anställning och studieledighet eller annan ledighet utan lön på grund av studier. Vuxenutbildningsstöd beviljas tidigast för de sex månader som föregår den månad då ansökan inkommit.

Om grunden för betalning av vuxenutbildningsstöd är deltidstudier enligt 12 a § betalas vuxenutbildningsstödet i efterhand på särskild ansökan. Till ansökan ska den studerande foga en utredning om i 5 § avsedd anställning, studieledighet eller annan ledighet utan lön på grund av studier samt om i 12 a § avsedda inkomster under studietiden. Ansökan om utbetalning ska göras inom sex månader efter den i 12 a § avsedda jämningsperiodens slut.

Vuxenutbildningsstöd betalas för högst fem dagar per kalendervecka. När vuxenutbildningsstöd betalas ut anses en full kalendermånad omfatta 21,5 stöddagar.

Vuxenutbildningsstödet betalas månatligen in på ett av förmånstagaren angivet konto inom Europeiska unionen. *Om en inbetalning*

19 §

Betalning av vuxenutbildningsstöd

Vuxenutbildningsstöd betalas för högst fem dagar per kalendervecka. När vuxenutbildningsstöd betalas ut anses en full kalendermånad omfatta 21,5 stöddagar.

Om beloppet av vuxenutbildningsstöd per månad blir mindre än vuxenutbildningsstödet grundbelopp, betalas stödet inte ut.

Vuxenutbildningsstödet betalas månatligen i efterhand in på ett av stödtagaren angivet konto inom Europeiska unionen.

Gällande lydelse

Föreslagen lydelse

på konto inte är möjlig, kan stödet även betalas på annat sätt.

21 b §

21 b §

Återkrav av vuxenutbildningsstöd i vissa fall

Återkrav av vuxenutbildningsstöd i vissa fall

Om en person har fått vuxenutbildningsstöd för samma tid som han eller hon retroaktivt beviljas folkpension, barnförhöjning enligt folkpensionslagen, garantipension eller pension på grundval av arbetsavtals- eller tjänsteförhållande eller företagarkerksamhet, avträdelsestöd eller dagpenning enligt sjukförsäkringslagen, rehabiliteringspenning enligt lagen om Folkpensionsanstaltens rehabiliteringsförmåner och rehabiliteringspenningförmåner, dagpenning eller olycksfalls-pension enligt lagen om olycksfall i arbetet och om yrkessjukdomar eller lagen om lantbruksföretagares olycksfall i arbetet och yrkessjukdomar, får Sysselsättningsfonden återkräva det vuxenutbildningsstöd som betalats utan grund från den förmån som ska betalas retroaktivt.

Om en person har fått vuxenutbildningsstöd för samma tid som han eller hon retroaktivt beviljas folkpension, barnförhöjning enligt folkpensionslagen, garantipension, pension på grundval av arbetsavtals- eller tjänsteförhållande eller företagarkerksamhet, avträdelsestöd, dagpenning enligt sjukförsäkringslagen, rehabiliteringspenning enligt lagen om Folkpensionsanstaltens rehabiliteringsförmåner och rehabiliteringspenningförmåner, *rehabiliteringspenning enligt en i 3 § i lagen om pension för arbetstagare nämnd arbetspensionslag eller rehabiliteringspenning*, dagpenning eller olycksfalls-pension enligt lagen om olycksfall i arbetet och om yrkessjukdomar eller lagen om lantbruksföretagares olycksfall i arbetet och yrkessjukdomar, får Sysselsättningsfonden återkräva det vuxenutbildningsstöd som betalats utan grund från den förmån som ska betalas retroaktivt.

23 a §

23 a §

Nytt avgörande av ett ärende med anledning av beviljad annan förmån

Nytt avgörande av ett ärende med anledning av beviljad annan förmån

Om den som får vuxenutbildningsstöd, efter det att beslutet har meddelats, retroaktivt har beviljats en förmån som med stöd av 11 § eller 12 a § 3 mom. ska beaktas, kan Utbildningsfonden utan undanröjande av beslutet eller samtycke av part avgöra ärendet på nytt.

Om den som får vuxenutbildningsstöd, efter det att beslutet har meddelats, retroaktivt har beviljats en förmån som enligt 11 § eller 12 a § 3 mom. ska beaktas, kan *Sysselsättningsfonden* utan undanröjande av beslutet eller samtycke av part avgöra ärendet på nytt.

RP 15/2020 rd

Gällande lydelse

31 §

Höjning av förmån

Det belopp som i 12 § 1 mom. anges för grunddelen motsvarar det poängtal för folkpensionsindex som i januari 2016 utbetald folkpension har beräknats enligt.

Föreslagen lydelse

31 §

Höjning av förmån

Det belopp som i 12 § 1 mom. anges för grunddelen motsvarar det poängtal för folkpensionsindex som i januari 2019 utbetald folkpension har beräknats enligt.

*Denna lag träder i kraft den 20 .
Vad som i denna lag föreskrivs om formeln för beräkning av vuxenutbildningsstöd, kravet på studieprestationer, stödperiodens längd och formuläret för ansökan tillämpas från och med den 1 augusti 2020 på den som ansöker om vuxenutbildningsstöd för nya studier som inleds efter lagens ikraftträdande. Vuxenutbildningsstöd som beviljats enligt den lagstiftning som gällde vid ikraftträdandet av denna lag beviljas högst till utgången av juli 2024.*

2.

Lag

om ändring av 15 § i lagen om studiestöd

I enlighet med riksdagens beslut
ändras i lagen om studiestöd (65/1994) 15 § 1 och 3 mom.
sådana de lyder, 15 § 1 mom. i lag 4/2017 och 15 § 3 mom. i lag 1169/2018,
som följer:

Gällande lydelse

15 §

Statsborgen för studielån

Statsborgen för studielån beviljas studerande som får studiepenning enligt denna lag eller vuxenutbildningsstöd enligt lagen om vuxenutbildningsstöd.

Högskolestuderande som får studiepenning beviljas statsborgen för studielån utan särskild ansökan. *Den som får vuxenutbildningsstöd kan beviljas statsborgen också för andra studier än sådana som avses i 4 §.*

Föreslagen lydelse

15 §

Statsborgen för studielån

Statsborgen för studielån beviljas studerande som får studiepenning enligt denna lag eller vuxenutbildningsstöd enligt lagen om vuxenutbildningsförmåner.

Högskolestuderande som får studiepenning beviljas statsborgen för studielån utan särskild ansökan.

Denna lag träder i kraft den

20 .