

## RP 204/2022 rd

### **Regeringens proposition till riksdagen med förslag till lag om temporär ändring av inkomstskattelagen**

#### **PROPOSITIONENS HUVUDSAKLIGA INNEHÅLL**

I denna proposition föreslås det att inkomstskattelagen ska ändras så att det till den temporärt fogas bestämmelser om hushållsavdrag som beviljas på basis av elenergiräkningar.

Enligt den föreslagna lagen berättigar det belopp som betalats för sådan elenergi som under tiden den 1 januari 2023–30 april 2023 förbrukats på elförbrukningsplatsen för en skattskyldigs stadigvarande bostad till hushållsavdrag, till den del det betalda beloppet överstiger 2 000 euro och är högst 6 000 euro. En skattskyldig får enligt förslaget som hushållsavdrag dra av 60 procent av det belopp som den skattskyldige betalat av de kostnader som berättigar till avdrag.

Propositionen hänför sig till budgetpropositionen och den kompletterande budgetpropositionen för 2023 och avses bli behandlad i samband med den.

Lagen avses träda i kraft vid ingången av 2023 och ska gälla till utgången av 2023. Lagen ska tillämpas vid beskattningen för 2023.

---

## INNEHÅLL

PROPOSITIONENS HUVUDSAKLIGA INNEHÅLL .....	1
MOTIVERING .....	3
1 Bakgrund och beredning .....	3
1.1 Bakgrund .....	3
1.2 Beredning .....	3
2 Nuläge och bedömning av nuläget .....	3
3 Målsättning .....	4
4 Förslagen och deras konsekvenser .....	4
4.1 De viktigaste förslagen .....	4
4.2 De huvudsakliga konsekvenserna .....	6
4.2.1 Ekonomiska konsekvenser .....	6
4.2.2 Konsekvenser för hushållen .....	7
4.2.3 Konsekvenser för inkomstfördelningen .....	8
4.2.4 Konsekvenser för myndigheterna .....	9
4.2.5 Konsekvenser för jämställdhet mellan könen .....	9
4.2.6 Kompensation till kommunerna för ändringar i skatteintäkter .....	9
5 Alternativa handlingsvägar .....	9
6 Remissvar .....	10
7 Specialmotivering .....	10
7.1 Inkomstskattelag .....	10
8 Ikraftträdande .....	12
9 Förhållande till andra propositioner .....	12
9.1 Samband med andra propositioner .....	12
9.2 Förhållande till budgetpropositionen .....	12
10 Förhållande till grundlagen samt lagstiftningsordning .....	12
LAGFÖRSLAG .....	14
Lag om temporär ändring av inkomstskattelagen .....	14

## MOTIVERING

### 1 Bakgrund och beredning

#### 1.1 Bakgrund

Rysslands krig i Ukraina har radikalt förändrat inte bara den finska och europeiska säkerhetspolitiska omgivningen, utan också det ekonomiska läget och de ekonomiska utsikterna. Första gången på länge hotas Europa av brist på basförnödenheter – uppvärmning, mat och konsumtionsvaror – vilket också leder till att priserna stiger. Till exempel elpriset har under den senaste tiden stigit kraftigt. I det glest bebyggda Finland där avstånden är långa hotar de stigande elpriserna försvåra försörjningen särskilt för låg- och medelinkomsttagare som bor i eluppvärmda egnahemshus eller radhus. Med anledning av detta beslutade regeringen under budgetförhandlingarna att bereda och genomföra ett tidsbundet elavdrag i inkomstbeskattningen. Dessutom bereder och genomför regeringen ett tidsbundet elstöd som riktas till dem som inte kan utnyttja skatteavdraget full ut.

#### 1.2 Beredning

Propositionen har beretts vid finansministeriet. Den har behandlats i delegationen för kommunal ekonomi och kommunalförvaltning. Bakgrundsmaterialet till regeringens proposition finns tillgängligt på adressen [valtioneuvosto.fi/sv/projekt-med-identifieringskod-VM117:00/2022](http://valtioneuvosto.fi/sv/projekt-med-identifieringskod-VM117:00/2022).

### 2 Nuläge och bedömning av nuläget

I Finland finns det i nuläget inget separat stöd riktat till hushåll med anledning av de höjda elpriserna. En viktig grundprincip för inkomstbeskattningen är att endast utgifterna för inkomstens förvärvande eller bibehållande, det vill säga så kallade naturliga avdrag, kan dras av i beskattningen. Privathushålls elkostnader som hänför sig till en stadigvarande bostad utgör de skattskyldigas levnadskostnader, som inte kan dras av i beskattningen.

Hushållsavdrag är ett undantag från levnadskostnaders avdragsgillhet. Hushållsavdrag är ett skattestöd, vars viktigaste mål har varit att förbättra sysselsättningen med hjälp av stöd som beviljas av samhället. Syftet är att uppmuntra hushåll att låta utomstående utföra sådana arbeten som hushållen tidigare har utfört själva. Syftet är också att minska användningen av svart arbetskraft.

En skattskyldig får med stöd av 127 a § i inkomstskattelagen (1535/1992) som hushållsavdrag från skatten dra av en del av de belopp som han eller hon har betalat för arbete som utförts i en bostad eller fritidsbostad som han eller hon använder. Hushållsavdrag beviljas också för arbete som utförts i en bostad eller fritidsbostad som används av den skattskyldiges eller dennes makes eller bortgångna makes föräldrar, adoptivföräldrar eller fosterföräldrar eller av dessa personers släktingar i rätt uppstigande led eller dessa personers make. Till avdrag berättigar normalt hushålls-, omsorgs- och vårdarbete samt arbete som innebär underhåll eller ombyggnad av bostad eller fritidsbostad. Avdraget är högst 2 250 euro per år och det beviljas endast i den utsträckning som den i 127 b § avsedda avdragbara delen av kostnaderna överstiger 100 euro.

Den skattskyldige får dra av arbetsgivares sjukförsäkringsavgift, obligatorisk arbetspensionsavgift, olycksfallsförsäkringspremie, arbetslöshetsförsäkringspremie och grupplivförsäkringspremie samt dessutom 15 procent av den utbetalda lönen. Den skattskyldige får dra av 40 procent av en ersättning för sådant arbete som berättigar till hushållsavdrag och som har betalats till en

i förskottsuppbörsregistret införd person som avses i 25 § i lagen om förskottsuppbörd (1118/1996) och som idkar inkomstskattepliktig verksamhet.

Vid ingången av 2022 höjdes hushållsavdraget temporärt för vissa arbeten genom att en ny 127 f § fogades temporärt till inkomstskattelagen. Höjningen gäller avdrag som beviljas på basis av sedvanligt hushållsarbete, omsorgsarbete och vårdarbete skatteåren 2022 och 2023 samt på basis av avstående från oljeuppvärmning skatteåren 2022–2027. För arbeten som omfattas av höjningen är avdragets maximibelopp 3 500 euro och den procentuella avdragbara andelen av kostnaderna för arbetsersättningar 60 procent och för löner 30 procent.

Hushållsavdrag är avdrag från skatt och görs i första hand från inkomstskatten till staten. Avdraget görs från skatten på förvärvsinkomsten och skatten på kapitalinkomsten i proportion till skatternas belopp. Avdraget från skatten på förvärvsinkomsten görs efter det att övriga avdrag gjorts och före underskottsgottgårelsen. Till den del avdraget överstiger beloppet av inkomstskatten till staten, görs avdraget från kommunalskatten, sjukförsäkringens sjukvårdspremie och kyrkoskatten i proportion till dessa skatter.

År 2020 beviljades cirka 440 000 skattskyldiga hushållsavdrag och avdragen uppgick sammanlagt till cirka 386 miljoner euro.

Hushållsavdrag har från första början haft två bärande principer. Avdrag beviljas endast för arbetets andel och endast för arbete som utförts hemma eller i en fritidsbostad.

Privathushålls elkostnader som hänför sig till en stadigvarande bostad omfattas inte av hushållsavdrag.

### **3 Målsättning**

Målet med det tidsbundna hushållsavdrag som beviljas på basis av elenergiräkningar är att ekonomiskt stödja hushåll med anledning av de höjda elpriserna.

### **4 Förslagen och deras konsekvenser**

#### **4.1 De viktigaste förslagen**

Det föreslås att till inkomstskattelagen fogas bestämmelser om ett tidsbundet hushållsavdrag som beviljas på basis av elenergiräkningar. Skatteåret 2023 berättigar även det belopp som betalats för elenergi som förbrukats under tiden den 1 januari 2023–30 april 2023 på elförbrukningsplatsen för en skattskyldigs stadigvarande bostad till hushållsavdrag. Kostnader som förorsakas av elenergi till en stadigvarande bostad berättigar till hushållsavdrag till den del som det betalda beloppet överstiger 2 000 euro och är högst 6 000 euro. Ovannämnda gränser, som bestämmer hur stor del av det belopp som betalats för elenergi som berättigar till hushållsavdrag, är specifika för elförbrukningsplatsen. Hushållsavdrag ska dock beviljas personligen på motsvarande sätt som avdrag som beviljas på basis av andra kostnader som berättigar till hushållsavdrag.

En skattskyldig får som hushållsavdrag dra av 60 procent av det belopp som den skattskyldige betalat som berättigar till avdrag. Till följd av de ovannämnda gränserna kan grunden för hushållsavdrag som beviljas på basis av elenergiräkningar vara kostnader på högst 4 000 euro, vilket innebär att avdraget kan uppgå till högst 2 400 euro. Eftersom hushållsavdrag är ett person-

ligt avdrag kan alla personer som bor i samma stadigvarande bostad ansöka om avdrag i proportion till de belopp som de har betalat. Avdrag beviljas dock bara en gång på basis av samma kostnader.

Hushållsavdrag som beviljas på basis av elenergiräkningar ska inte beaktas vid beräkningen av hushållsavdragets maximibelopp, det vill säga det ska beviljas utöver avdrag som beviljas på basis av andra kostnader som berättigar till hushållsavdrag.

Avdrag som bestäms på basis av elenergiräkningar ska utgöra en del av hushållsavdrag och beviljas på motsvarande sätt som avdrag som beviljas på basis av andra kostnader som berättigar till hushållsavdrag. Till exempel den självriskandel på 100 euro som ingår i hushållsavdrag ska också gälla avdrag som beviljas på basis av elenergiräkningar. Även bestämmelserna om överföring av hushållsavdrag till makar ska på normalt sätt tillämpas också på hushållsavdrag som beviljas på basis av elenergiräkningar. Den del av elkostnaderna som överstiger avdragsrätten ska dock inte beaktas i makens beskattning.

Stöd som beviljas via beskattningen kan inte över huvud taget utnyttjas om inkomsterna är så små att någon inkomstskatt inte ska betalas på dem. Det kan också hända att skatterna räcker till för att utnyttja endast en del av hushållsavdraget. Av denna anledning bereder regeringen också ett separat temporärt elstöd för de hushåll som inte kan utnyttja skatteavdraget fullt ut. Avdraget ska samordnas med elstödet så att hushållsavdrag inte beviljas om det på basis av samma kostnader har beviljats direkt understöd av statens eller något annat offentligt samfunds medel. På basis av samma kostnader kan man således endast få stöd antingen som direkt stöd eller som skatteavdrag. Avsikten är att skatteavdraget ska utnyttjas av dem vars skatter räcker till för att avdraget ska kunna utnyttjas fullt ut. Till exempel 2023 börjar skatter betalas i genomsnitt när löneinkomsten överstiger cirka 17 700 euro, när pensionsinkomsten överstiger cirka 12 900 euro och när förmånsinkomsten överstiger cirka 3 900 euro. Skattebeloppet är till exempel 2 400 euro i genomsnitt när löneinkomsten är cirka 27 200 euro, pensionsinkomsten cirka 18 800 euro och förmånsinkomsten cirka 12 800 euro. De ovannämnda är exempel på genomsnittet och det slutliga skattebeloppet påverkas bland annat av var och ens personliga avdrag och förluster samt av kommunalskattesatsen. Beloppet av det avdrag som beviljas en person inverkar dessutom på huruvida skatterna räcker till för att avdraget ska kunna göras till fullt belopp. Den skattskyldige kan själv bedöma om skatterna är tillräckliga till exempel med hjälp av Skatteförvaltningens skatteprocenträknare.

Kostnader ska inte räknas som grund för hushållsavdrag till den del kostnaderna gäller näringsverksamhet eller bedrivande av jordbruk eller om kostnaderna har dragits av någon annanstans i beskattningen.

De skattskyldiga måste själva ansöka om avdrag. Avdrag kan sökas antingen på skattekortet eller genom att komplettera den förhandsifyllda skattedeklarationen. Det kan ansökas om att avdrag ska beaktas vid förskottsuppbörden för 2023. Om avdrag ansöks på skattekortet innan den faktiska avdragsgilla kostnad som betalats för elenergi är känd, måste den skattskyldige uppskatta beloppet av de kommande elräkningarna. Uppskattningen bör korrigeras så att den motsvarar de faktiska kostnaderna senast genom den förhandsifyllda skattedeklarationen.

Enligt de riktlinjer som regeringen drog upp vid budgetförhandlingarna var målet att avdraget ska riktas till andra än de skattebetalare som har de högsta inkomsterna. Att det skatteavdrag som beviljas på basis av elkostnader riktas exempelvis endast till personer på en viss inkomstnivå förutsätter dock att ett helt nytt skatteavdrag tas in i inkomstbeskattningen av fysiska personer. Det är inte längre i detta skede möjligt att ta in ett nytt skatteavdrag så att det kan verkställas vid förskottsuppbörden för 2023. Det föreslås därför att ett skatteavdrag som beviljas på

basis av elenergiräkningar ska fogas temporärt till hushållsavdraget, som är ett redan befintligt skatteavdrag. Att ett avdrag som beviljas på basis av elenergiräkningar tas in som en del av ett redan befintligt skatteavdrag möjliggör verkställandet vid förskottsuppbörden för 2023, varvid de skattskyldiga kan få ekonomisk nytta av avdraget redan under skatteåret. Hushållsavdrag är ett avdrag från skatt. Det beviljas alla skattskyldiga till den del deras inkomstskatter räcker till för att göra ett avdrag som uppfyller villkoren.

Hushållsavdrag som beviljas på basis av elenergiräkningar är ett nytt skattestöd. Att elenergiräkningar för stadigvarande bostäder börjar omfattas av hushållsavdrag är inte till alla delar förenligt med målen, syftet och de bärande principerna för hushållsavdrag. Det är fråga om en exceptionell åtgärd som vidtas under exceptionella förhållanden och åtgärden är endast avsedd som ett tidsbundet stöd för att lindra den ekonomiska situationen för hushåll med anledning av de höjda elkostnaderna.

## **4.2 De huvudsakliga konsekvenserna**

### **4.2.1 Ekonomiska konsekvenser**

Hushållsavdrag som beviljas på basis av elenergiräkningar uppskattas minska skatteinkomsterna med sammanlagt cirka 265 miljoner euro, varav statens andel är 245 miljoner euro, kommunernas andel 16 miljoner euro, församlingarnas andel 2 miljoner euro och Folkpensionsanstaltens andel 2 miljoner euro.

Propositionens konsekvensbedömning är förenad med betydande osäkerhetsfaktorer. Konsekvenserna för den offentliga ekonomin beror på hur mycket priserna i hushållens elavtal stiger och på hur mycket elenergi som förbrukas. I synnerhet antagandet om elpriset i början av vintern har en betydande inverkan på propositionens kostnadsförslag. Allmänt taget är det svårt att förutspå partipriserna på el under lagens giltighetstid. Terminspriserna på el förutspås hålla sig på en hög nivå eller rentav bli högre än för närvarande. Priserna påverkas dock till exempel av ibruktagandet av kärnkraftverket Olkiluoto 3, tillgången till och priset på gas, huruvida vintern blir mild eller kall och hur mycket det regnar och blåser under den kommande vintern. Dessutom utreder man på nationell nivå och inom EU flera olika åtgärder för att dämpa prishöjningen, vilka om de realiserats kan påverka priserna vintern 2022–2023.

Det är också mycket osäkert hur partipriserna på el påverkar hushållens elavtal. De hushåll som har ingått ett tidsbundet avtal senast våren 2022 har inte i någon större utsträckning drabbats av de höjda partipriserna på el. I konsekvensbedömningen har man använt samma antaganden om hushållens elavtal och deras priser som i regeringens proposition om sänkning av mervärdesskattesatsen för el. I konsekvensbedömningen antas det att 50 procent av hushållen har ett tidsbundet avtal med ett fast pris, 40 procent har ett avtal som gäller tills vidare och 10 procent har ett börselavtal. När det gäller avtal med ett fast pris antas det att under den tid som lagen är i kraft har hälften av hushållen ett elavtal som ingåtts 2021. Övriga hushåll som har ett avtal med ett fast pris antas ha förnyat sitt avtal under 2022 med ett genomsnittligt pris på 20 cent per kilowattimme, vilket efter sänkningen av mervärdesskattesatsen är cirka 17,7 cent per kilowattimme. Det genomsnittliga priset på avtal som gäller tills vidare och börselavtal uppskattas under den tid lagen är i kraft vara 40 cent per kilowattimme, vilket efter sänkningen av mervärdesskattesatsen är 35,5 cent per kilowattimme.

Också den mängd el som hushållen förbrukar är mycket svår att förutspå, eftersom den på vintern påverkas särskilt av luftens temperatur och i viss mån av de höga elprisernas eventuella minskande effekt på förbrukningen. I fråga om elpriselasticiteten för hushåll har det lagts fram värden på mellan -3 procent och -17 procent, men det faktiska värdet på elasticiteten varierar

mellan hushållen beroende på bland annat elavtal och de praktiska möjligheterna att minska elförbrukningen. Ett högt elpris uppmuntrar i hög grad till att sänka elförbrukningen, men samtidigt minskar den tidsbundna sänkningen av mervärdesskattesatsen samt det skatteavdrag som riktas till hushåll detta incitament. Skatteavdraget är dock till nytta för hushållen i ett klart senare skede än elräkningarna ska betalas, vilket troligtvis minskar det positiva incitamentet. I konsekvensbedömningen har man använt en elpriselasticitet på -7 procent för samtliga hushåll. Under beredningen av propositionen har mer ingående uppgifter inte funnits att tillgå, och konsekvensbedömningen baserar sig därför i första hand på Statistikcentralens förbrukningsundersökningsmaterial från 2016.

#### 4.2.2 Konsekvenser för hushållen

Hushållsavdraget som beviljas på basis av elenergiräkningar uppskattas beröra cirka 252 000 hushåll. Även om alla hushåll som använder el kan utnyttja avdraget, uppskattas det att klart största delen av de hushåll som kommer att omfattas av avdraget, cirka 91 procent, har direkt eller ackumulerande eluppvärmning som hemmets huvudsakliga uppvärmningsform. I euro beräknas 96 procent av stödet rikta sig till eluppvärmning.

Avdraget är till nytta för de hushåll, vars elförbrukning i januari–april är stor och som måste betala ett högt elpris. Stödet beräknas uppgå till i genomsnitt cirka 1 000 euro per hushåll. Bland dem som utnyttjar avdraget bedöms det finnas mycket få hushåll i de lägsta inkomstdecilerna, eftersom det krävs tillräckligt stora betalda skatter för att avdraget ska kunna utnyttjas. Största delen av avdraget bedöms vara till nytta för hushåll i de högsta decilerna, eftersom det uppskattas att det i dem finns till antalet flest hushåll som kommer att omfattas av avdraget.

Hushållsavdrag är ett avdrag från skatt, vilket innebär att dess belopp minskar den skatt som den skattskyldige ska betala med motsvarande belopp som avdraget. Avdragets belopp i euro motsvarar således den nytta i euro som den skattskyldige får genom avdraget. Avdrag som görs på skatt kan inte över huvud taget utnyttjas om inkomsterna är så små att någon inkomstskatt inte ska betalas på dem. Det kan också hända att skatterna räcker till för att utnyttja endast en del av hushållsavdraget. De hushåll som inte har möjlighet att utnyttja skatteavdraget fullt ut kan ansöka om det elstöd som är under beredning och som ska beviljas av Folkpensionsanstalten.

I den årliga beskattningen kan det antingen ansökas om att avdraget ska beaktas vid förskottuppbörden eller så kan avdraget yrkas genom att komplettera den förhandsifyllda skattedeklarationen. Om det ansöks om att avdraget ska beaktas vid förskottuppbörden minskar den personliga förskottsinnehållningsprocenten. Då ökar den disponibla inkomsten redan under skatteåret. I den årliga beskattningen fördelas dock avdragets nytta jämnt över hela året, även om avdraget i sig beviljas enbart på basis av elenergiräkningarna från början av året. Om avdrag yrkas genom att den förhandsifyllda skattedeklarationen kompletteras kan avdraget utnyttjas 2024 efter det att beskattningen slutförts.

Till exempel ett avdrag på 1 000 euro minskar de skatter som en person påförs med 1 000 euro, vilket beaktas senast efter det att beskattningen slutförts. Om en löntagare med medelinkomst som förtjänar cirka 45 000 euro per år från och med början av året ansöker om att ett avdrag på 1 000 euro ska beaktas vid förskottsuppbörden, minskar detta löntagarens förskottsinnehållningsprocent beräknad enligt den genomsnittliga kommunalskattesatsen från 20,5 procent till 18,5 procent. Förskottsinnehållningsprocenten fastställs med en halv procentenhets noggrannhet. Till följd av detta är den månatliga nyttan i detta exempel cirka 75 euro, det vill säga 900 euro på årsnivå. Vid den slutliga beskattningen är nyttan av avdraget dock 1 000 euro.

Möjligheten att utnyttja avdraget och avdragets belopp påverkas av mängden elenergi som förbrukats på elförbrukningsplatsen för den stadigvarande bostaden och det pris som betalats för elenergin. Om till exempel elförbrukningen under fyra månader är sammanlagt 10 000 kilowattimmar och det pris som betalats för elenergi är 20 cent per kilowattimme, är de kostnader som betalats för elenergi 2 000 euro. I detta fall fås avdrag ännu inte. Om det pris som betalats för elenergi i exemplet i fråga dock är 40 cent per kilowattimme, är det belopp som betalats för elenergi 4 000 euro. Då är avdraget 60 procent av 2 000 euro, det vill säga 1 200 euro före hushållsavdragets självrisk på 100 euro.

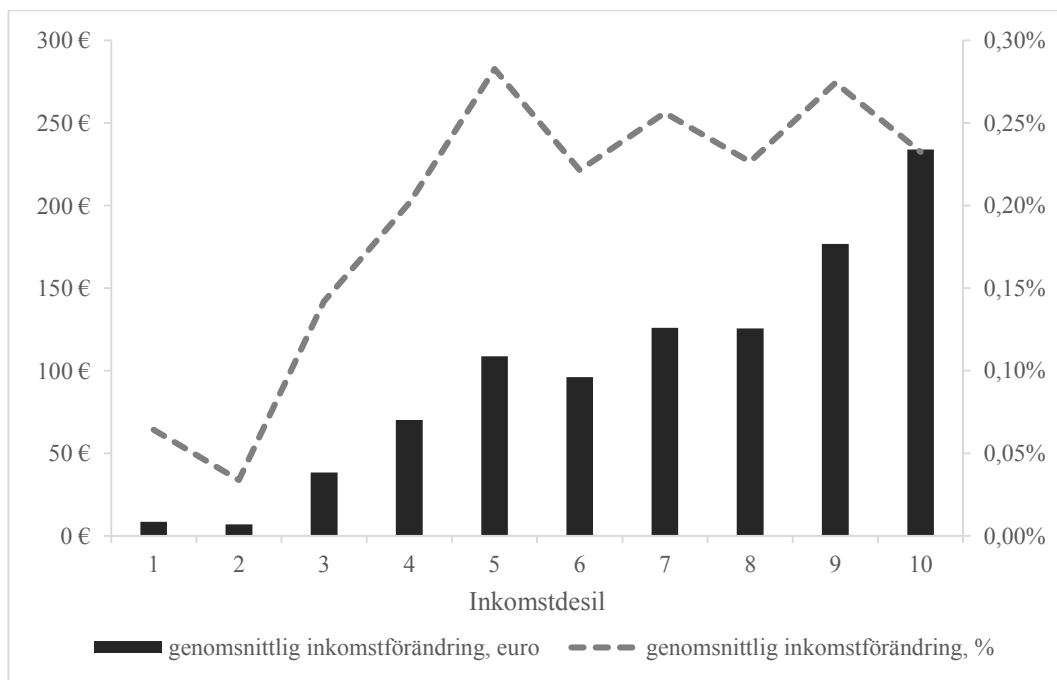
#### 4.2.3 Konsekvenser för inkomstfördelningen

Av hushållens disponibla inkomster används i genomsnitt 1–2 procent till el. Elens andel av hushållens hela konsumtion är störst i den lägsta inkomstdecilen och andelen sjunker i takt med att inkomsterna ökar. De som har högre inkomster förbrukar dock absolut sett mer el än låginkomsttagarna. I beräkningen antas det att hushållens avtalspriser fördelar sig jämnt mellan de olika inkomstklasserna. I tabellen nedan beskrivs skatteavdragets genomsnittliga effekt per inkomstdecil.

Inkomstdecil	Antal hushåll	Avdrag sammanlagt, mn euro	Inkomstförändring i decil i genomsnitt per mottagarhushåll, euro
1	3 600	2,3	630
2	3 100	1,8	590
3	14 100	10,3	730
4	21 400	18,8	880
5	26 400	29,0	1 100
6	26 100	25,7	990
7	34 300	33,7	980
8	33 500	33,5	1 000
9	41 300	47,4	1 150
10	47 700	62,5	1 310

Figuren nedan visar den genomsnittliga effekt som ändringsförslaget i denna proposition har på de disponibla inkomsterna per hushåll enligt inkomstdecil. Av figuren framgår det att beskattningen lindras i alla inkomstdeciler. Effekten i euro är störst i den tionde inkomstdecilen, det vill säga för hushåll med höga inkomster. Effekten är relativt sett störst i den femte inkomstdecilen. De förändringar som presenteras i figuren har räknats ut med ekvivalenta inkomster per hushåll enligt OECD:s modifierade ekvivalensskala.





#### 4.2.4 Konsekvenser för myndigheterna

Tillsynen över hushållsavdrag som beviljas på basis av elenergiräkningar beräknas orsaka Skatteförvaltningen behov av tilläggsresurser på två årsverken. Dessutom beräknas den rådgivning som hänför sig till det nya avdraget orsaka Skatteförvaltningen behov av tilläggsresurser på 20 årsverken. Skatteförvaltningens kostnader för informationssystem beräknas uppgå till sammanlagt cirka 350 000 euro.

#### 4.2.5 Konsekvenser för jämställdhet mellan könen

Inkomstbeskattningen grundar sig på beskattning av inkomster och beskattningen verkställs på samma sätt oberoende av kön, och detta innebär att konsekvenserna av de ändringar som föreslås i denna proposition inte är beroende av kön.

#### 4.2.6 Kompensation till kommunerna för ändringar i skatteintäkter

I enlighet med regeringsprogrammet kompenseras kommunerna för ändringen i skatteinkomsterna till nettobelopp. De ändringar som föreslås i denna proposition minskar kommunernas skatteinkomster med sammanlagt 16 miljoner euro. Ändringen av skatteinkomsterna kompenseras via statsandelssystemet.

### 5 Alternativa handlingsvägar

Alternativa lösningar till stöd som beviljas hushåll med anledning av de höjda elpriserna kan vara olika former av direktstöd som inte är kopplade till beskattningen. På grund av tidtabellen

och det praktiska genomförandet beslutade regeringen dock vid budgetförhandlingarna att genomföra stödet till hushåll via ett skatteavdrag. Dessutom tas det i bruk ett tidsbundet elstöd för de hushåll som inte har möjlighet att fullt ut utnyttja det tidsbundna skatteavdraget.

## 6 Remissvar

Propositionen har utarbetats skyndsamt för att avdraget ska kunna tas i bruk vid ingången av 2023. På grund av den snabba beredning som de exceptionella omständigheterna kräver har det inte varit möjligt att ordna en remissbehandling.

## 7 Specialmotivering

### 7.1 Inkomstskattelag

**127 g §. Hushållsavdrag som beviljas på basis av elenergiräkningar 2023.** I paragrafens 1 mom. fastställs det att skatteåret 2023 berättigar också det belopp som betalats för elenergi som förbrukats under tiden den 1 januari 2023–30 april 2023 på elförbrukningsplatsen för en skattskyldigs stadigvarande bostad till hushållsavdrag, till den del det betalda beloppet överstiger 2 000 euro och är högst 6 000 euro. Elenergiräkningar för en stadigvarande bostad ska således räknas som grund för hushållsavdrag till den del det belopp som betalats för elenergin överstiger 2 000 euro, men dock är högst 6 000 euro, under den ovannämnda tidsperioden. Ovannämnda gränser, som bestämmer hur stor del av det belopp som betalats för elenergi som berättigar till hushållsavdrag, är specifika för elförbrukningsplatsen. Med det belopp som betalats för elenergi avses det skattepliktiga belopp som betalats för den elenergi som skaffats till elförbrukningsplatsen samt en eventuellt därmed ansluten grundavgift. Det belopp som betalats för överföringen av el berättigar inte till hushållsavdrag och det gör inte heller till exempel eventuella dröjsmålspåföljder i anslutning till räkningar. Med tanke på beviljandet av avdrag har det ingen betydelse i vilket syfte elenergin har förbrukats. Vederlag som betalats till ett bostadsaktiebolag berättigar inte till avdrag, även om bostadsaktiebolaget har använt de medel som det fått till betalning av elenergi. Om den skattskyldige svarar för kostnaderna för den elenergi som förbrukas i den hyrda bostaden enligt den faktiska förbrukningen, berättigar det belopp som betalats för elenergin till avdrag.

En skattskyldig får som hushållsavdrag dra av 60 procent av det belopp som den skattskyldige betalat som berättigar till avdrag. Om en skattskyldig betalar till exempel 4 000 euro i avdragsgilla elräkningar för elenergi som förbrukats under tiden den 1 januari 2023–30 april 2023, får den skattskyldige dra av 60 procent från den del som överstiger 2 000 euro, det vill säga från 2 000 euro. Den skattskyldiges avdrag blir alltså 60 procent av 2 000 euro, det vill säga 1 200 euro, som ska dras av från skatten som hushållsavdrag. Om en person inte är berättigad till hushållsavdrag på basis av andra avdragsgilla arbeten, ska från 1 200 euro dras av en självrisk på 100 euro, det vill säga den nytta personen får är i detta exempel 1 100 euro.

De gränser som bestämmer hur stor del av det belopp som betalats för elenergi som berättigar till hushållsavdrag är specifika för elförbrukningsplatsen, men hushållsavdrag ska beviljas personligen på motsvarande sätt som avdrag som beviljas på basis av andra kostnader som berättigar till hushållsavdrag. Avdrag kan dock fås bara en gång på basis av samma kostnader. Om fler än en person bor i en bostad kan de yrka avdrag i proportion till de belopp som de har betalat. Om en person har betalat elräkningarna kan personen ansöka om avdrag åt sig själv för hela beloppet. Om till exempel två personer har betalat hälften var av elräkningarna kan de båda ansöka om avdrag i proportion till de belopp som de har betalat. Om elräkningarna för till exempel två personers stadigvarande bostad är 4 000 euro under den föreskrivna tiden och båda yrkar avdrag på basis av de kostnader som de har betalat hälften var av, delas den avdragsgilla

andelen av kostnaderna jämnt mellan dem båda. I detta exempel är den avdragsgilla andelen enligt elförbrukningsplats 2 000 euro, det vill säga de kostnader som berättigar till hushållsavdrag blir för dem båda 1 000 euro. De får båda 60 procent av 1 000 euro, det vill säga 600 euro, i avdrag som dras av som hushållsavdrag. Självrisken för hushållsavdraget är personlig, det vill säga i det här fallet dras av dem båda ännu av en självrisk på 100 euro, om de inte är berättigade till något annat hushållsavdrag. Båda får således en nytta på 500 euro.

Också hushållsavdrag som beviljas på basis av elenergiräkningar ska på det sätt som anges i 127 c § 2 mom. beviljas personer som vid beskattningen betraktas som makar. Makar beviljas hushållsavdrag på det sätt som de har yrkat innan beskattningen för det skatteår som avdraget gäller har slutförts. Om avdraget inte kan göras så som makarna yrkat, beviljas det i första hand den make vars inkomstskatt till staten för förvärvs- och kapitalinkomster efter avdragen från skatten är större. Till den del hushållsavdraget eller en del av det inte kan göras från inkomstskatten för den make som yrkat avdrag, avdras det icke avdragna beloppet från den andra makens skatter på samma sätt som det skulle ha dragits av om den andra maken själv hade yrkat avdrag. Till den del som den skattskyldiges skatter inte räcker till för avdraget, dras det oavdragna beloppet av från makens skatter.

Eftersom de gränser som anges i 1 mom. i denna paragraf bestämmer vilken andel av elkostnaderna som berättigar till hushållsavdrag, överförs den del som överskrider dessa gränser inte till maken.

Avdraget beviljas endast på basis av elförbrukningsplatsen för den skattskyldiges egen stadigvarande bostad. Således får till exempel barn inte hushållsavdrag för elräkningarna för sina föräldrars stadigvarande bostad. Med stadigvarande bostad avses en bostad som används som hushållsavdrag, det vill säga som hem. Var den stadigvarande bostaden finns har ingen betydelse och den kan också finnas till exempel utomlands. I situationer där en skattskyldig använder mer än en stadigvarande bostad samtidigt, beviljas avdraget endast på basis av en elförbrukningsplats. Avdrag erhålls inte heller på basis av elräkningar för till exempel en fritidsbostad. Om en person under den tidsperiod som avses i 1 mom. flyttar till exempel så att personen bor i bostad A i januari–februari och i bostad B från och med ingången av mars, beräknas avdraget på basis av elförbrukningen i båda bostäderna och de gränser som bestämmer avdragsrätten ska tillämpas på det sammanlagda beloppet.

Enligt paragrafens 2 mom. ska hushållsavdrag som beviljas på basis av elenergiräkningar inte beaktas vid beräkningen av hushållsavdragets maximibelopp. Detta innebär att hushållsavdrag som beviljas på basis av elkostnader ska beviljas utöver avdrag som beviljas på basis av andra kostnader som berättigar till hushållsavdrag och därför inte påverkar beloppet av hushållsavdrag som beviljas på basis av andra kostnader. En skattskyldig kan enligt 127 f § skatteåret 2023 få högst 3 500 euro i hushållsavdrag så att i maximibeloppet kan ingå ett avdrag på högst 2 250 euro som beviljas på basis av annat avdragsgillt arbete än på basis av avstående från oljeuppvärmning och på basis av sedvanligt hushållsarbete, omsorgsarbete och vårdarbete. Utöver detta kan den skattskyldige alltså få hushållsavdrag på basis av elenergiräkningar till ett belopp av högst 2 400 euro, det vill säga hushållsavdraget kan sammanlagt uppgå till högst 5 900 euro 2023.

Avdraget ska beviljas som en del av hushållsavdrag, vilket innebär att det ska dras av från skatten på samma sätt som hushållsavdrag även annars dras av. Hushållsavdrag görs i första hand från inkomstskatten till staten. Avdrag görs från skatten på förvärvsinkomsten och skatten på kapitalinkomsten i proportion till skatternas belopp. Avdrag från skatten på förvärvsinkomsten görs efter det att övriga avdrag gjorts och före underskottsgottgårelsen. Till den del avdraget

överstiger beloppet av inkomstskatten till staten, görs avdraget från kommunalskatten, sjukförsäkringens sjukvårdspremie och kyrkoskatten i proportion till dessa skatter. Även till övriga delar ska på hushållsavdrag som beviljas på basis av elenergiräkningar tillämpas vad som föreskrivs om hushållsavdrag i inkomstskattelagen eller någon annanstans i lag.

I 3 mom. föreslås det bestämmelser om att hushållsavdrag inte ska beviljas på basis av elenergiräkningar, om direkt understöd har beviljats av statens eller något annat offentligt samfunds medel på basis av de kostnader som avses i 1 mom. Syftet med detta är att samordna skatteavdraget med det elstöd som är under beredning så att man på basis av samma kostnader kan få endast någotdera stödet. Hushållsavdrag ska således inte beviljas om temporärt elstöd har beviljats på basis av samma elenergikostnader. Även utkomststöd som beviljas direkt på basis av samma elenergikostnader utgör ett hinder för beviljande av hushållsavdrag. Beaktande av elenergiräkningar till exempel i bostadsbidragets belopp utgör dock inget hinder för beviljande av hushållsavdrag. Med tanke på tillsynen ska Folkpensionsanstalten med stöd av 18 § 8 mom. i lagen om beskattningsförfarande (1558/1995) lämna Skatteförvaltningen uppgifter om stödmottagarna.

Elenergiräkningar berättigar inte till hushållsavdrag till den del de utgör utgifter för näringsverksamhet eller jordbruk eller om kostnaderna har dragits av någon annanstans i beskattningen. Om till exempel de kostnader som avses i 1 mom. uppgår till sammanlagt 5 000 euro och hälften av detta gäller näringsverksamhet, utgör den andel av kostnaderna som ska beaktas i hushållsavdrag hälften, det vill säga 2 500 euro. Detta belopp berättigar till hushållsavdrag till den del beloppet överstiger 2 000 euro, det vill säga den andel som berättigar till hushållsavdrag är 500 euro, av vilket avdraget utgör 60 procent. Hushållsavdrag fås inte heller till exempel när kostnaderna har dragits av från hyresinkomster. Det schablonmässiga avdrag för arbetsrum som Skatteförvaltningen beviljar påverkar inte hushållsavdrag som beviljas på basis av elenergiräkningar.

## **8 Ikraftträdande**

Lagen föreslås träda i kraft den 1 januari 2023 och ska gälla till och med den 31 december 2023. Lagen ska tillämpas vid beskattningen för 2023.

## **9 Förhållande till andra propositioner**

### **9.1 Samband med andra propositioner**

Vid social- och hälsovårdsministeriet bereds en regeringsproposition med förslag till lag om ett temporärt elstöd, som det hänvisas till i motiveringen till denna proposition. I den propositionen föreslås det bestämmelser om ett temporärt elstöd som ska betalas till de hushåll som på grund av låga inkomster inte kan utnyttja det hushållsavdrag som föreslås i denna proposition och som beviljas på basis av elenergiräkningar.

### **9.2 Förhållande till budgetpropositionen**

Propositionen hänför sig till budgetpropositionen och den kompletterande budgetpropositionen för 2023 och avses bli behandlad i samband med dem.

## **10 Förhållande till grundlagen samt lagstiftningsordning**

Enligt 6 § 1 mom. i grundlagen är alla lika inför lagen. Denna allmänna jämlikhet kompletteras av 6 § 2 mom. i grundlagen, som innehåller ett förbud mot diskriminering. Enligt det momentet

får ingen utan godtagbart skäl särbehandlas på grund av kön, ålder, ursprung, språk, religion, övertygelse, åsikt, hälsotillstånd eller handikapp eller av någon annan orsak som gäller hans eller hennes person.

I propositionen föreslås att det till inkomstskattelagen ska fogas temporära bestämmelser om hushållsavdrag som beviljas på basis av elenergiräkningar. Syftet med avdraget från skatt är att stödja hushåll med anledning av de höjda elpriserna. Hushållsavdrag liksom även andra stöd som beviljas via beskattningen kan dock inte utnyttjas om en person har så låga inkomster att inkomstskatt inte behöver betalas på dem. Det kan också hända att skatterna räcker till för att utnyttja endast en del av hushållsavdraget. Eftersom syftet med stödet är att stödja hushåll med anledning av de höjda elpriserna kan stöd som är riktat till enbart medborgare som betalar skatt anses vara problematiskt med tanke på den i grundlagen tryggade likställighetsprincipen. Vid social- och hälsovårdsministeriet bereds en regeringsproposition om ett temporärt elstöd för de hushåll som inte har möjlighet att fullt ut utnyttja det tidsbundna skatteavdraget. Eftersom det för personer, vars skatter inte räcker till för att utnyttja skatteavdraget, kommer att tas i bruk en direkt stödform som riktar sig till samma kostnader som det skatteavdrag som föreslås i denna proposition, kan avdraget anses vara godtagbart med tanke på likställighetsprincipen och lagen kan stiftas i vanlig lagstiftningsordning.

*Kläm*

Med stöd av vad som anförts ovan föreläggs riksdagen följande lagförslag:

## Lag

### om temporär ändring av inkomstskattelagen

I enlighet med riksdagens beslut  
fogas temporärt till inkomstskattelagen (1535/1992) en ny 127 g § som följer:

*Avdrag från skatten*

127 g §

*Hushållsavdrag som beviljas på basis av elenergiräkningar 2023*

Det belopp som betalats för elenergi som förbrukats på elförbrukningsplatsen för en skattskyldigs stadigvarande bostad den 1 januari 2023 eller därefter men före den 1 maj 2023 berättigar under skatteåret 2023 till hushållsavdrag, till den del det betalda beloppet överstiger 2 000 euro men är högst 6 000 euro. Avdraget är 60 procent av det ovan avsedda beloppet. Om en skattskyldig samtidigt har flera än en stadigvarande bostad till sitt förfogande, beviljas avdraget på basis av endast en elförbrukningsplats.

Det hushållsavdrag som beviljas på basis av det belopp som betalats för elenergi beaktas inte vid beräkningen av maximibeloppet av annat hushållsavdrag som avses i denna lag. Avdraget görs på det sätt som anges i 127 c § och på avdraget tillämpas också i övrigt vad som i denna lag eller någon annanstans i lag föreskrivs om hushållsavdrag.

Det avdrag som avses i denna paragraf beviljas inte, om det på basis av det belopp som betalats för elenergi som förbrukats på elförbrukningsplatsen för en skattskyldigs stadigvarande bostad under den i 1 momentet nämnda tiden har beviljats direkt understöd av statens eller något annat offentligt samfunds medel. Det belopp som betalats för elenergi berättigar inte heller till hushållsavdrag till den del kostnaderna hänför sig till näringsverksamhet eller bedrivande av jordbruk eller har dragits av någon annanstans i beskattningen.

Denna lag träder i kraft den 20 och gäller till och med den 31 december 2023.  
Denna lag tillämpas vid beskattningen för 2023.

Helsingfors den 6 oktober 2022

**Statsminister**

**Sanna Marin**

Finansminister Annika Saarikko