

# SUOMEN SÄÄDÖSKOKOELMA

2009

Julkaistu Helsingissä 9 päivänä huhtikuuta 2009

N:o 222—225

## SISÄLLYS

N:o		Sivu
222	Laki tuotannollisten investointien väliaikaisesti korotetuista poistoista .....	2897
223	Maa- ja metsätalousministeriön asetus eräistä kalastusrajoituksista Saimaalla .....	2899
224	Maa- ja metsätalousministeriön ilmoitus maa- ja metsätalousministeriön asetuksista lannoitevalmisteista annetun maa- ja metsätalousministeriön asetuksen 12/07 muuttamisesta .....	2911
225	Maa- ja metsätalousministeriön ilmoitus maa- ja metsätalousministeriön asetuksista hukkakaurasta kylvösiementuotannossa annetun maa- ja metsätalousministeriön asetuksen muuttamisesta .	2912

N:o 222

## Laki

### tuotannollisten investointien väliaikaisesti korotetuista poistoista

Annettu Helsingissä 27 päivänä maaliskuuta 2009

Eduskunnan päätöksen mukaisesti säädetään:

#### 1 §

##### *Soveltamisala*

Elinkeinotoimintaa harjoittavalla verovelvollisella on oikeus verotuksessa vähentää kalenterivuosina 2009 ja 2010 käyttöön ottamiensa, tuotannollisessa toiminnassaan käyttämiensä 2 ja 4 §:ssä tarkoitettujen rakennusten, koneiden ja laitteiden hankintamenoja tässä laissa säädetyllä tavalla.

#### 2 §

##### *Rakennuksesta tehtävä poisto*

Poiketen siitä, mitä elinkeinotulon verottamisesta annetun lain (360/1968) 34 §:n 2 momentin 1 kohdassa säädetään, verovelvollisen tehtävana tai työpajana käyttämästä, tämän lain 3 §:ssä tarkoitettua rakennuksesta verovuosina 2009 ja 2010 tehtävien poistojen suuruus saa olla enintään 14 prosenttia rakennuksen poistamatta olevasta hankintame-

nosta. Jos käyttöomaisuuteen kuuluvaa rakennusta käytetään vain osittain tuotannollisessa toiminnassa, poiston saa tehdä tuotannollista käyttöä vastaavasta osasta rakennuksen hankintamenoa.

#### 3 §

##### *Rakentamisen aloittaminen*

Edellytyksenä korotetun poiston tekemiseksi on, että rakentaminen on aloitettu 1 päivänä tammikuuta 2009 tai sen jälkeen. Rakentaminen katsotaan aloitetuksi, jolleivät erityiset seikat muuta osoita, kun rakennuksen perustustyöt on aloitettu. Rakennuksen perustustöiksi ei tällöin katsota mahdollisia kaivu- tai louhintatöitä.

Rakentamisella tarkoitetaan tässä laissa sellaisten rakennustoimenpiteiden suorittamista, joihin maankäyttö- ja rakennuslain (132/1999) mukaan on haettava uudisrakennuksen rakentamiseen oikeuttava rakennuslupa.

HE 6/2009  
VaVM 1/2009  
EV 22/2009

## 4 §

*Koneesta ja laitteesta tehtävä poisto*

Poiketen siitä, mitä elinkeinotulon verottamisesta annetun lain 30 §:ssä säädetään, tehtaassa tai työpajassa käytettävän uuden koneen tai laitteen hankintamenosta verovuosina 2009 ja 2010 tehtävien poistojen suuruus saa olla enintään 50 prosenttia koneen tai laitteen poistamatta olevasta hankintamenosta.

## 5 §

*Kirjanpito ja selvityksien antaminen*

Edellytyksenä tässä laissa tarkoitettujen poistojen vähentämiselle verotuksessa on,

Helsingissä 27 päivänä maaliskuuta 2009

että hankintamenosta tehtävä poisto on vähennetty kuluna myös verovelvollisen kirjanpidossa. Verotuksen toimittamista varten verovelvollisen on esitettävä luotettava selvitys rakentamisen aloittamisen sekä rakennuksen, koneen tai laitteen käyttöönottamisen ajankohdasta. Koneiden ja laitteiden hankintamenot on verovelvollisen kirjanpidossa niin selvästi eriteltävä, että ne ovat helposti erotettavissa muista menoista.

## 6 §

*Voimaantulo*

Tämä laki tulee voimaan valtioneuvoston asetuksella säädettävänä ajankohtana.

Lakia sovelletaan verovuosilta 2009 ja 2010 toimitettavissa verotuksissa.

**Tasavallan Presidentti**

**TARJA HALONEN**

Valtiovarainministeri *Jyrki Katainen*

N:o 223

## Maa- ja metsätalousministeriön asetus eräistä kalastusrajoituksista Saimaalla

Annettu Helsingissä 1 päivänä huhtikuuta 2009

Maa- ja metsätalousministeriö on päättänyt 16 päivänä huhtikuuta 1982 annetun kalastuslain (286/1982) 37 §:n 3 momentin nojalla, sellaisena kuin se on laissa 526/1996:

1 §

### *Soveltamisala*

Tällä asetuksella kielletään eräiden pyydysten ja kalastustapojen käyttö saimaanhyllkeen elinolosuhteiden ja lisääntymisen turvaamiseksi sen keskeisillä elinalueilla toukokuun 2009 alusta huhtikuun 2014 loppuun.

2 §

### *Saimaanhyllkeen keskeiset elinalueet*

Saimaanhyllkeen keskeisiä elinalueita Saimaalla ovat liitteenä oleviin karttapiirroksiin merkityt seuraavat vesialueet tai vesialueen osat:

- 1) Pyhäselän saaristo, liite 1;
- 2) Oriveden saaristot, liite 2;
- 3) Joutenvesi - Kolovesi - Pyyvesi, liite 3;
- 4) Haukivesi pohjoinen, liite 4;
- 5) Haukivesi eteläinen, liite 5;
- 6) Pihlajavesi läntinen, liite 6;
- 7) Pihlajavesi itäinen, liite 7;
- 8) Tolvanselkä - Katosselkä, liite 8;
- 9) Luonteri - Lietvesi, liite 9;
- 10) Lietvesi - Petranselkä - Suur-Saimaa, liite 10.

Saimaanhyllkeen keskeisiksi elinalueiksi ei kuitenkaan katsota 1 momentissa tarkoitettulla

alueella sijaitsevista saarissa olevia sisäjärviä ja lampia.

3 §

### *Kielletyt pyydykset*

Seuraavien pyydysten ja pyyntitapojen käyttö on kielletty 2 §:ssä tarkoitetuilla alueilla:

- 1) pitkäsiima ja muu koukkupydyys, jossa käytetään syöttinä kalaa tai kalanpalaa;
- 2) verkko, jonka liina tai riimu on tehty monisäikeisestä langasta (multifiililanka);
- 3) solmuväliltään alle 60 millimetrin verkko, jonka liina tai riimu on tehty 0,17 millimetriä paksummasta yksisäikeisestä langasta (monofiililanka);
- 4) solmuväliltään 60 millimetrin tai sitä suurempi verkko, jonka liina tai riimu on tehty 0,20 millimetriä paksummasta yksisäikeisestä langasta;
- 5) päältä avoin isorysä ja muu isorysää vastaava seisova pyydys, jonka solmuväli on yli 55 millimetriä, sekä sellainen isorysä, joka ei ole päältä avoin.

Pyydyksiä ja pyyntitapoja koskevat 1 momentissa säädetyt rajoitukset eivät koske onkimista, pilkkimistä ja uistelua, vaikka niitä harjoitettaisiin kalasyöttä käyttäen, eivätkä pyyntiä katiskalla, merralla tai sellaisella ry-

sällä, joka aitaverkkoineen on enintään kuuden metrin pituinen.

4 §

*Voimaantulo*

Tämä asetus tulee voimaan 1 päivänä toukokuuta 2009 ja on voimassa 30 päivään huhtikuuta 2014.

Helsingissä 1 päivänä huhtikuuta 2009

Maa- ja metsätalousministeri *Sirkka-Liisa Anttila*

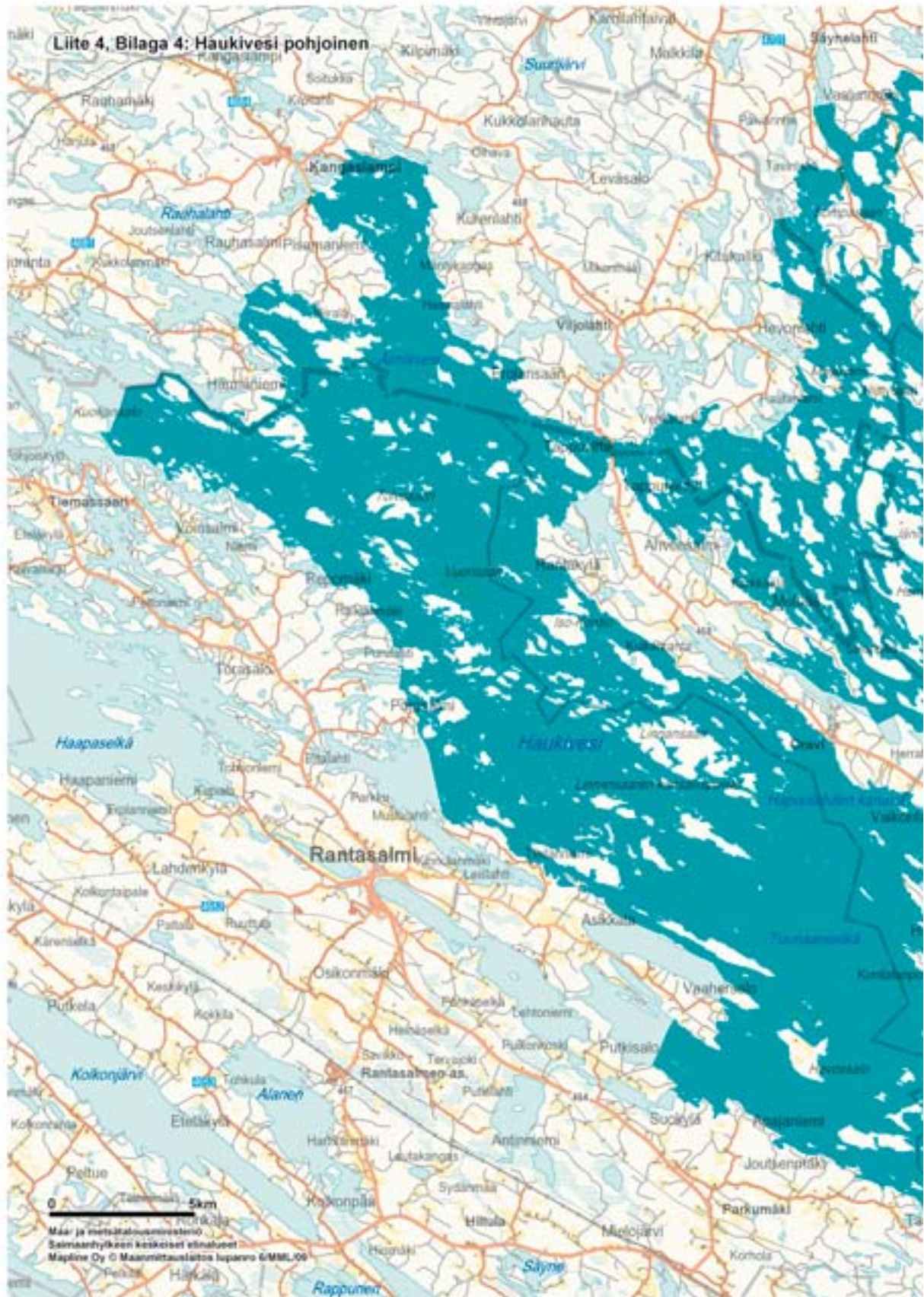
Edellä 3 §:n 1 momentin 3 kohdassa säädetty kielto koskee kalastuslain (286/1982) 6 a §:ssä tarkoitettuja ammattikalastajia vasta 1 päivästä toukokuuta 2011. Mainittuun päivään asti he saavat käyttää solmuväliltään alle 60 millimetrin verkkoja, joiden liina tai riimu on tehty enintään 0,20 millimetrin vahvuisesta yksisäikeisestä langasta.

Ylitarkastaja Roni Selén



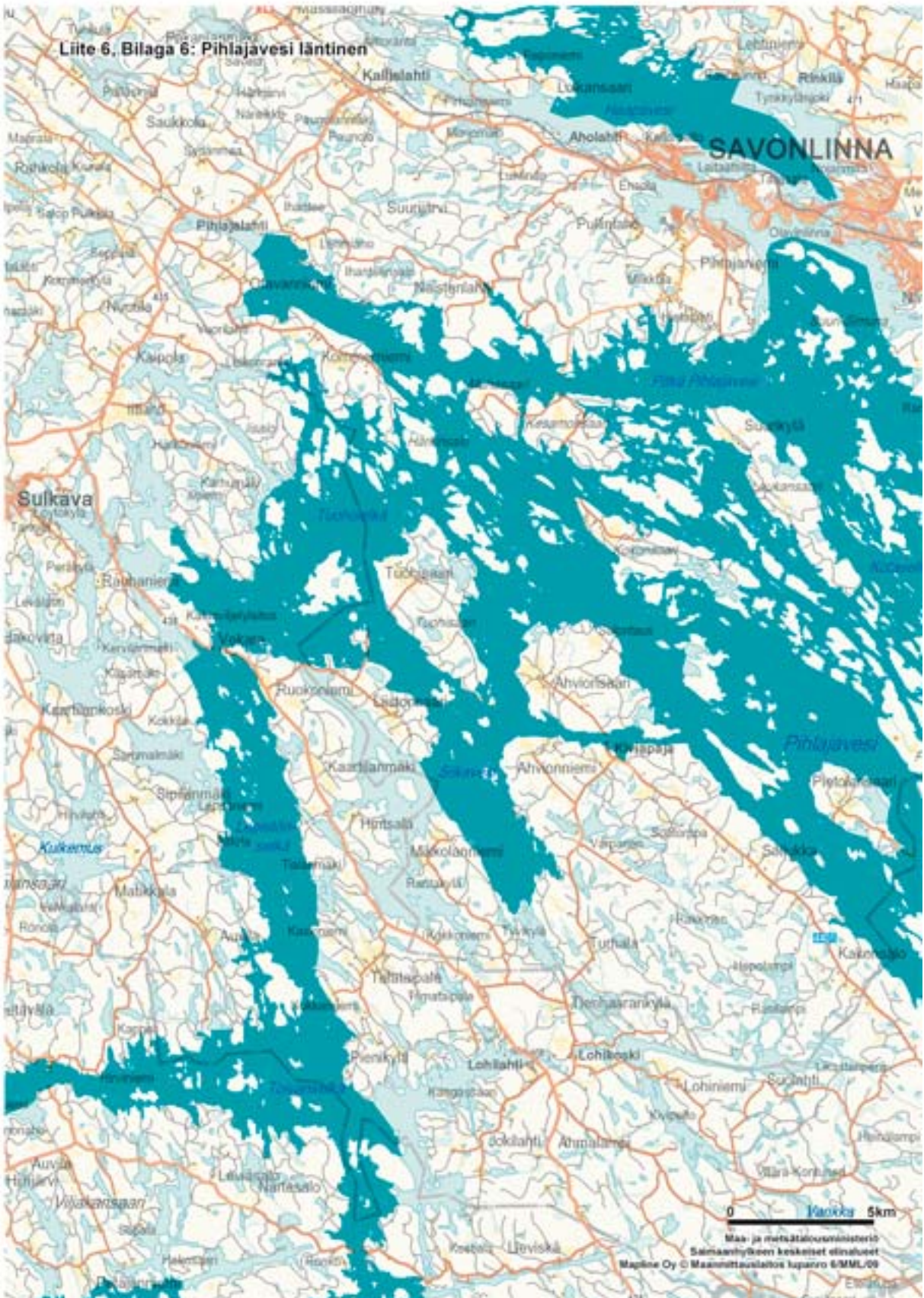




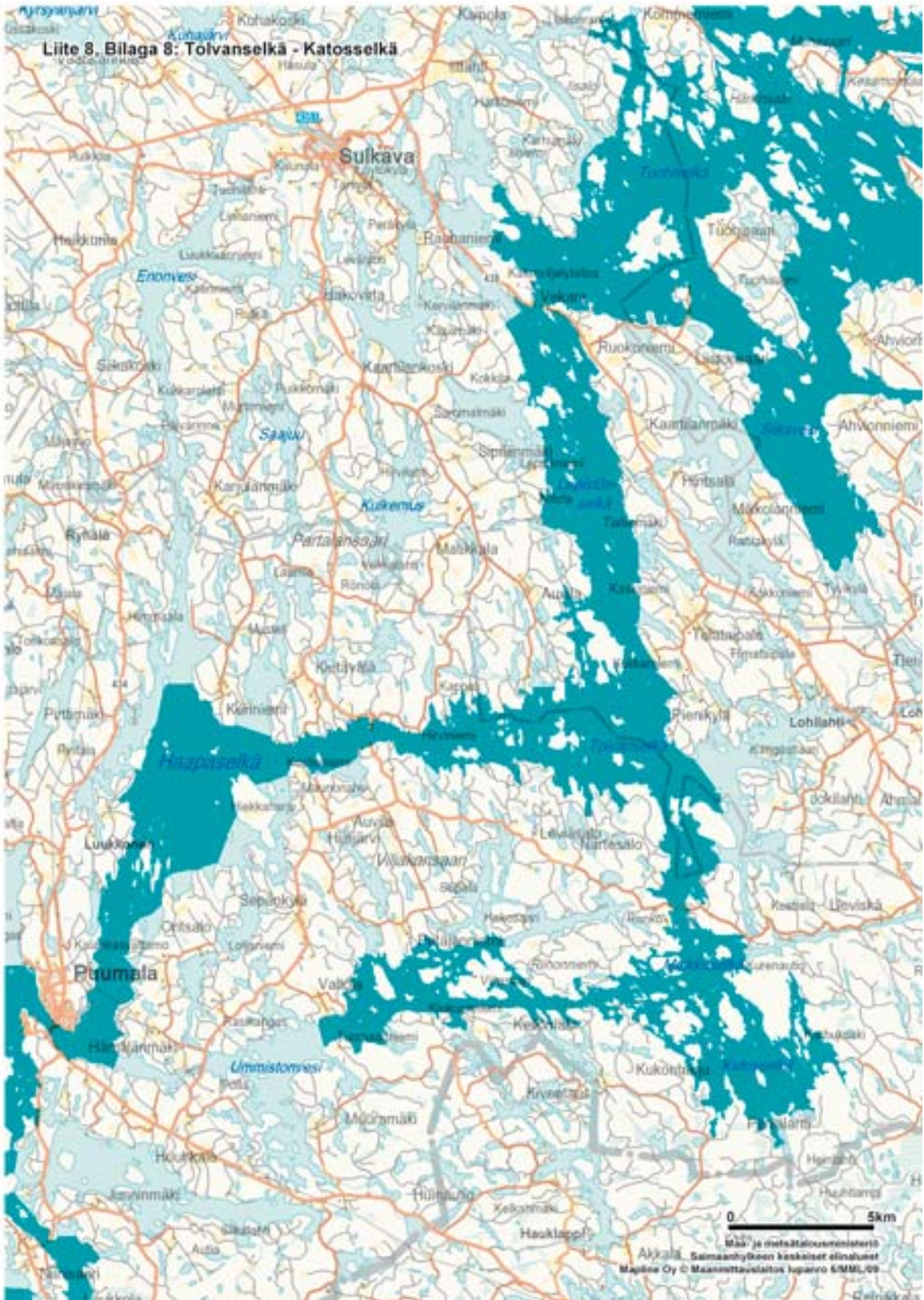


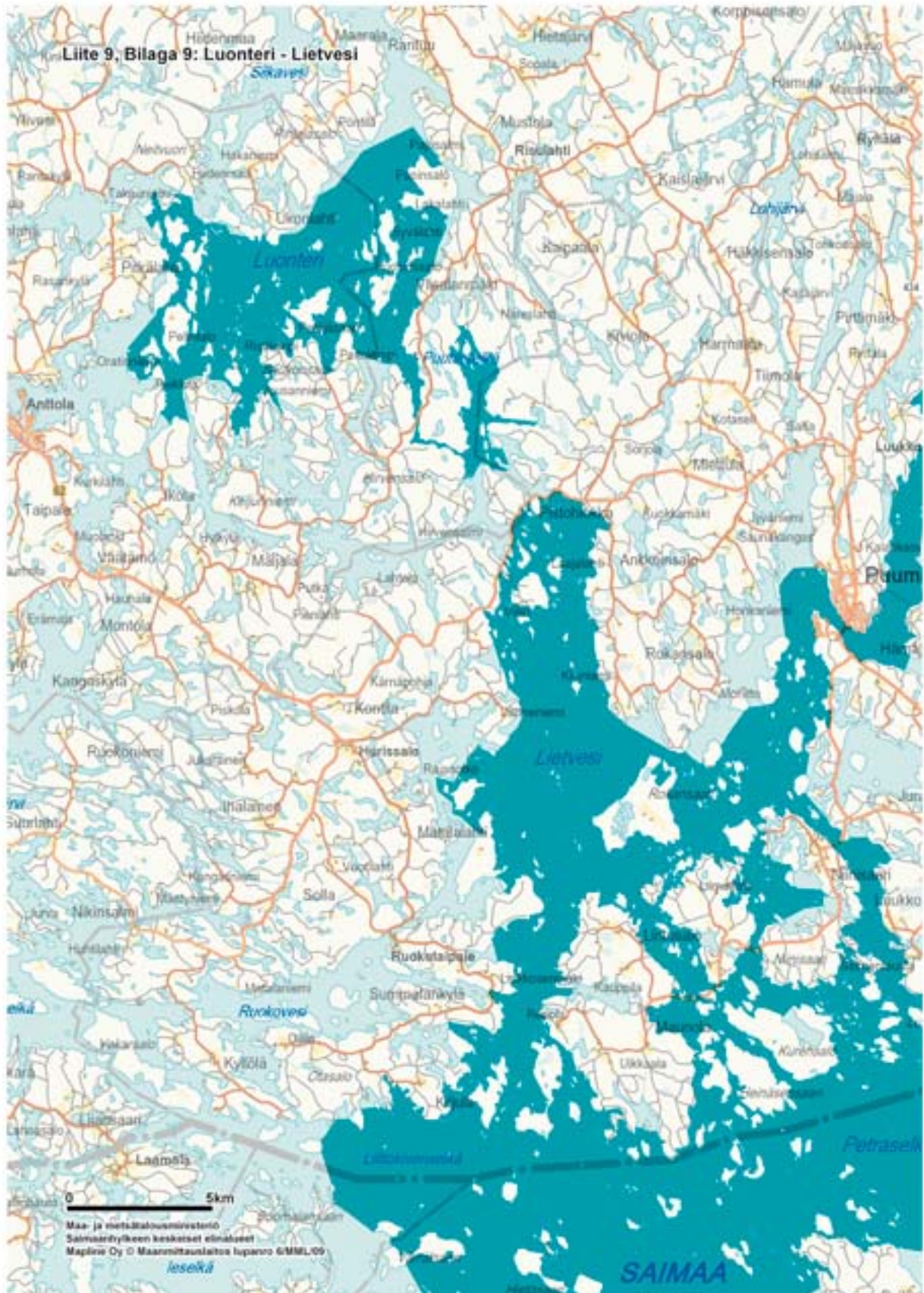














N:o 224

**Maa- ja metsätalousministeriön ilmoitus****maa- ja metsätalousministeriön asetuksesta lannoitevalmisteista annetun maa- ja metsätalousministeriön asetuksen 12/07 muuttamisesta**

Annettu Helsingissä 31 päivänä maaliskuuta 2009

Maa- ja metsätalousministeriö ilmoittaa Suomen säädöskokoelmasta 25 päivänä helmikuuta 2000 annetun lain (188/2000) 4 §:n nojalla:

Maa- ja metsätalousministeriö on antanut seuraavan asetuksen:

Asetuksen nimike	MMM:n määräys- kokoelman n:o	antopäivä	voimaantulo- päivä
MMM:n asetukset lannoitevalmisteista annetun maa- ja metsätalousministeriön asetuksen 12/07 muuttamisesta .....	9/09	31.3.2009	9.4.2009

Edellä mainittu asetukset on julkaistu maa- ja metsätalousministeriön määräyskokoelmassa. Asetukset on saatavissa maa- ja metsätalousministeriön tietopalvelukeskuksesta, osoite (Lapinlahdenkatu 1, Helsinki), PL 310, 00023 Valtioneuvosto, puhelin 020 77 2005.

Helsingissä 31 päivänä maaliskuuta 2009

Maa- ja metsätalousministeri *Sirkka-Liisa Anttila*

Maatalousneuvos Kirsi Heinonen

## SDK/SÄHKÖINEN PAINOS

N:o 225

**Maa- ja metsätalousministeriön ilmoitus****maa- ja metsätalousministeriön asetuksesta hukkakaurasta kylvösiementuotannossa  
annetun maa- ja metsätalousministeriön asetuksen muuttamisesta**

Annettu Helsingissä 2 päivänä huhtikuuta 2009

Maa- ja metsätalousministeriö ilmoittaa Suomen säädöskokoelmasta 25 päivänä helmikuuta 2000 annetun lain (188/2000) 4 §:n nojalla:

Maa- ja metsätalousministeriö on antanut seuraavan asetuksen:

Asetuksen nimike	MMM:n määräys- kokoelman n:o	antopäivä	voimaantulo- päivä
MMM:n asetus hukkakaurasta kylvösiementuotannossa annetun maa- ja metsätalousministeriön asetuksen muuttamisesta .....	8/09	2.4.2009	15.4.2009

Edellä mainittu asetus on julkaistu maa- ja metsätalousministeriön määräyskokoelmassa. Asetus on saatavissa maa- ja metsätalousministeriön tietopalvelukeskuksesta, osoite (Lapinlahdenkatu 1 B, Helsinki), PL 310, 00023 Valtioneuvosto, puhelin 020 77 2005.

Helsingissä 2 päivänä huhtikuuta 2009

Maa- ja metsätalousministeri *Sirkka-Liisa Anttila*

Erityisasiantuntija Marja Savonmäki

JULKAISIJA: OIKEUSMINISTERIÖ

N:o 222—225, 2 arkkia